



## Руководство пользователя PL1801



## Руководство пользователя PL1801H и PL1801V

Начальный серийный номер: 010419001  
ПАТЕНТ США № 6892821

### Исходная инструкция

ВАЖНО — ВНИМАТЕЛЬНО ПРОЧИТИТЕ ПЕРЕД ИСПОЛЬЗОВАНИЕМ И СОХРАНИТЕ ДЛЯ СПРАВКИ

## Оглавления

Характеристики.....	3
Предусмотренное применение .....	3
Этикетки .....	4
Рычаги дросселя .....	5
Контрольный упаковочный лист .....	5
Начальная сборка .....	6
Эксплуатация .....	6-7
Техническое обслуживание.....	7-17
Устранение неисправностей .....	18
Список запасных частей.....	19
Информация по гарантии .....	19
Иллюстрации и список запчастей.....	20-23

## Характеристики

	PL1801V	PL1801H
Двигатель:	B&S VANGUARD 5.5Л.С. с 6:1	HONDA GX120 с редуктором
№ модели двигателя	13L1520125F8	GX120U1HX2
Объем двигателя	3,0 кварта (2,84 л)	2,1 кварта (2 л)
Емкость моторного масла	0,66 кварта (0,62 л)	0,59 кварта (0,56 л)
Общий вес устройства	242 фунта (109,8 кг)	237 фунта (107,5 кг)
Длина	57" (1,45 м)	57" (1,45 м)
Ширина	24" (0,61 м)	24" (0,61 м)
Высота	40" (1 м)	40" (1 м)
Максимальный рабочий наклон	15°	15°

## Предусмотренное применение

### АЭРАТОР

Данный аппарат предназначен для аэрации газонов и больших площадок, покрытых травой. Аппарат не должен использоваться для других целей, кроме указанных выше.

#### НЕ ИСПОЛЬЗОВАТЬ В СЛУЧАЕ, КОГДА ВИБРАЦИЯ ПРЕВЫШАЕТ ДОПУСТИМЫЕ НОРМЫ!

При возникновении чрезмерной вибрации немедленно выключите двигатель и проверьте наличие поврежденного или изношенного вала, неплотно сидящего подшипника качения, отрыва двигателя или засорения. Информацию по очистке аппарата, см. в разделе «Выявление неисправностей аппарата».

Примечание: смотрите раздел «Список запчастей для подбора характеристик крутящего момента болта».

### УХОД ЗА УСТРОЙСТВОМ И ЕГО ТРАНСПОРТИРОВКА

Всегда используйте двух или более человек для подъема устройства. Поднимите держатель с обеих сторон аппарата, используя рукоятки и раму. Зафиксируйте устройство во время транспортировки. Вес устройства указан в характеристике.



При подъеме устройства надевайте перчатки.



Никогда не поднимайте аппарат при включенном двигателе.

## Предупреждающие этикетки

Этикетки, показанные ниже, были прикреплены к вашему аэратору BILLY GOAT®. Если какие-либо этикетки повреждены или отсутствуют, замените их перед эксплуатацией данного оборудования. Номера деталей и запчастей из списка запчастей предоставляются для удобства при заказе этикеток для замены. Положение каждой этикетки определяется с помощью указанных рисунков и номеров детали.



Рис. 1

ВНИМАНИЕ! БЕРЕГИТЕ  
РУКИ И НОГИ  
№ ЗАПЧАСТИ 440424



Рис. 2

ЭТИКЕТКА — ТОЧКА  
ВОЗМОЖНОГО ЗАЩЕМЛЕНИЯ  
PL № ЗАПЧАСТИ 100355



Рис. 3

НАКЛЕЙКА. ВНИМАНИЕ,  
РУКА В РЕМНЕ. ТОЛЬКО ДЛЯ  
ИНЖЕНЕРОВ, № ЗАПЧАСТИ  
5103184



Рис. 4

ЭТИКЕТКА ИНСТ. ПО АЭРАЦИИ PL

## Указательные этикетки

**PULL TO ENGAGE TINES**  
JALE HACIA ARRIBA PARA ENGRANAR LOS DIENTES

100356

Рис. 5

ЭТИКЕТКА. ЗОНА ДЕЙСТВИЯ ЗУБЦА PL

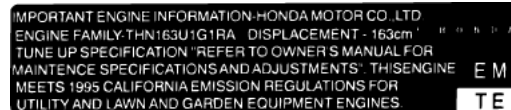
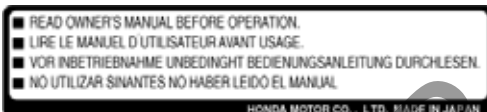
**FORWARD TO LOWER TINES**  
**BACK TO RAISE TINES**  
AVANCE PARA BAJAR LOS DIENTES

100357

Рис. 6

ЭТИКЕТКА. НИЖНИЕ ЗУБЦЫ PL

## Этикетка на двигателе — Honda

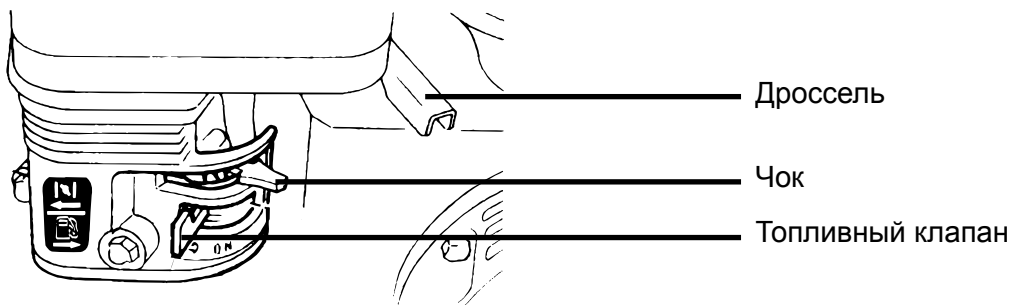


## Этикетка на двигателе — Vanguard

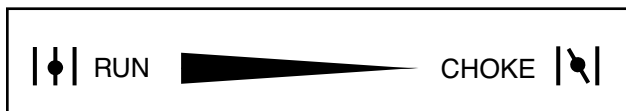


THIS ENGINE EQUIPPED WITH A  
LOW OIL SENSOR. IF ENGINE WILL  
NOT START, CHECK OIL LEVEL.

## Рычаги дросселя — Honda



## Рычаги дросселя — Vanguard



Установите рычаг в позицию чок при начале охлаждения.



Установите рычагом скорость двигателя. Для остановки двигателя переведите рычаг в крайнее левое положение.

## Контрольный упаковочный лист

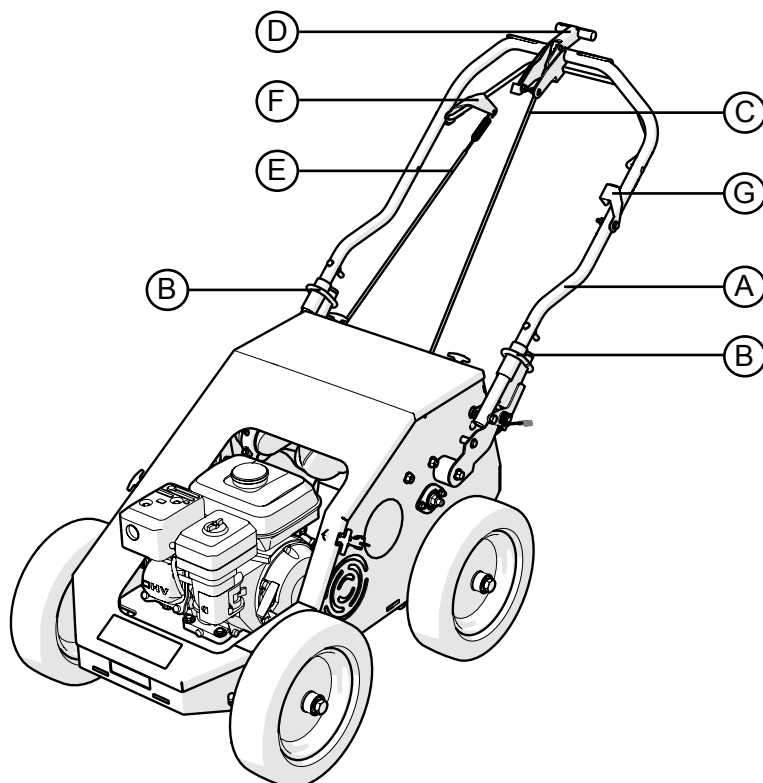
Аэратор Billy Goat поставляется с завода в одной коробке, полностью собранным с отсоединенными кабелями.

**ПРОЧИТЕ** все указания по технике безопасности перед сборкой устройства.  
**СОБЛЮДАЙТЕ МЕРЫ ПРЕДОСТОРОЖНОСТИ** при извлечении устройства из коробки или контейнера.

**СМАЗЬТЕ ДВИГАТЕЛЬ МАСЛОМ ПЕРЕД ЗАПУСКОМ.**

### Перечень запчастей, находящихся в упаковке

- Руководство для оператора (382510)
- Руководство к двигателю (Honda или Briggs and Stratton)



## Начальная сборка

Смотрите рисунок X в разделе «Контрольный упаковочный лист» с целью идентификации запчастей для начальной сборки.

1. **ОТОГНИТЕ** верхнюю рукоятку (А, рис. X) и просуньте фиксатор рукоятки (В, рис. X) таким образом, чтобы закрепить верхнюю рукоятку на нижней.
2. **ПРИКРЕПИТЕ** подъемный кабель (С, рис. X) к рычагу зубца (D, рис. X) в центре рукоятки, вставив в него штифт. Затем прикрепите кабель поручня (Е, рисунок X) к поручню (F, рис. X). Убедитесь в исправности кабелей перед началом работы и в том, что они не соединены между собой.
3. **ПРОВЕРЬТЕ** уровень масла двигателя и долейте масло до нужного уровня. Также проверьте масло в редукторе и долейте, если необходимо. См. руководство пользователя двигателя при выборе типа и количества масла.
4. **СОЕДИНИТЕ** провод свечи зажигания. Установите переключатель останова двигателя (G, рис. X) в положение ВКЛ.

## Эксплуатация

### ЗАПУСК ДВИГАТЕЛЯ

Ознакомьтесь с инструкцией производителя двигателя относительно типа и количества масла и бензина. Необходимо выровнять двигатель перед проверкой и наполнением маслом и/или бензином.

**СКОРОСТЬ ДВИГАТЕЛЯ:** контролируется рычагом на двигателе. В обычных условиях работайте с минимальной скоростью дросселя.

**ВКЛ/ВЫКЛ:** установите переключатель вкл./выкл. в положение ВКЛ.

**ТОПЛИВНЫЙ КЛАПАН:** переместите топливный клапан в положение ВКЛ. (Honda: находится под воздухоочистителем на двигателе.)

**ЧОК:** используйте чок при запуске холодного двигателя. (Honda: находится под воздухоочистителем на двигателе.)

**ДРОССЕЛЬ:** передвиньте рычаг управления дроссельной заглушкой на двигателе в положение «быстро». Потяните пусковую веревку, чтобы запустить двигатель. **Если устройство не запускается, прочтите раздел «Выявление неисправностей» в руководстве пользователя, а также см. руководство к двигателю.**  
Примечание: двигатели Honda оснащены датчиком уровня масла для предотвращения повреждения двигателя. Когда датчик показывает низкий уровень масла (то устройство работает или находится под большим наклоном), двигатель выключается. Уровень масла должен быть отрегулирован перед перезапуском двигателя. Дополнительную информацию можно найти в руководстве пользователя двигателя.

### РАБОТА АЭРАТОРА

Примечание: никогда не оставляйте устройство на наклонной поверхности. Всегда держите зубцы в верхнем положении при установке на место устройства.

**ПОДЪЕМ/СПУСК ЗУБЦОВ:** зубцы поднимаются или спускаются в землю при помощи рычага, находящегося на верхней рукоятке. Глубина проникновения зубца в большой степени зависит от подготовки поверхности. До аэрации **ПРОЧЬТЕ** весь раздел, касающийся работы устройства.

**ПРИВЕДЕНИЕ В ДВИЖЕНИЕ ЗУБЦОВ:** при помощи аэратора, находящегося в рабочей зоне, опустите зубцы, отпустив центральный рычаг на рукоятке. Когда рычаг находится в переднем положении, подтяните поручень, чтобы зацепить зубцы.

**АЭРАЦИЯ:** надавите на аппарат с выдвинутыми зубцами. **ПРИМЕЧАНИЕ:** при низких температурах оставьте зубцы в верхнем положении в течение двух минут, чтобы нагреть смазку для кулачка. Для максимального проникновения зубцов надавите на рукоятку.

## Эксплуатация

**ПОВОРОТ:** в конце цикла аэрации отпустите поручень и поднимите зубцы над землей. Затем переместите устройство для выполнения следующего цикла и опустите зубцы.

**ТРАНСПОРТИРОВКА:** обязательно поднимите зубцы над землей (отсоедините поручень, а затем поднимайте зубцы с помощью центрального рычага) перед транспортировкой из рабочей зоны.

## РЕКОМЕНДАЦИИ

**ГАЗОКОСИЛКА:** косите газон по его обычной высоте.

**ПОЛИВ:** для достижения максимальной производительности и проникновения зубцов в газон необходимо тщательно поливать за день до аэрации.

**ОСМОТР:** перед началом работы проверьте газон. Перед запуском удалите все камни, провода, проволоку и прочие предметы, способные представлять опасность.

**ИДЕНТИФИКАЦИЯ:** отметьте все неподвижные объекты, которых следует избегать во время работы, например, головки оросителей, водяные клапаны, скрытые кабели или приспособления для сушки белья.

**УКЛОНЫ:** не используйте аэратор на крутых склонах (более 15°). Будьте крайне внимательны при работе на любых наклонных поверхностях. На небольших участках с наклонной поверхностью перемещайте устройство вверх и вниз под углом 45°, а не пересекайте участок прямо. Частое использование устройства на наклонных поверхностях может привести к поломке двигателя.

## Техническое обслуживание

### ПЕРИОДИЧЕСКОЕ ОБСЛУЖИВАНИЕ

Периодическое обслуживание осуществляется в таких интервалах:

Проверка исправности	После каждого использования	Каждые 10 часов	Каждые 50 часов	Каждые 100 часов
Проверяйте на предмет наличия отсоединенных, изношенных или поврежденных запчастей	•			
Проверка масла в двигателе*	•			
Очистка загрязнения устройства и зубцов	•			
Смазывайте подшипники смазкой для кулачка		•		
Осмотр ремня на предмет износа			•	
Очистка зубцов				•
Смазка подшипников вала				•

\*Перед проверкой или заливкой масла необходимо выровнить двигатель. Для того чтобы правильно обслуживать двигатель смотрите руководство к двигателю Honda или Briggs and Stratton.

## Техническое обслуживание

### ПРОЦЕДУРЫ ОБЩЕГО ОБСЛУЖИВАНИЯ

Примечание: см. *рисунок В* относительно инструментов, необходимых для общего обслуживания, описанного в этом разделе.



Рисунок В

Расшифровка буквенных обозначений	Инструмент
A	Гайковерт
B	1/2" разъем
C	9/16" разъем
D	1/2" ключ
E	9/16" ключ
F	1/8" шестигранный ключ
G	1/4" изогнутый шестигранный ключ
H	Плоскогубцы



### РЕГУЛИРОВКА НАТЯЖЕНИЯ РЕМНЯ

1. Ослабьте крепежные болты двигателя, а затем сдвиньте его, чтобы увеличить или уменьшить натяжение ремня.

Примечание: сдвиг двигателя вперед (от оператора) увеличивает натяжение ремня. Сдвиг двигателя назад (к оператору) уменьшает натяжение ремня. Проверьте и отрегулируйте натяжение ремня после первых 10 часов использования.

### ЗАМЕНА ПРИВОДНОГО РЕМНЯ

1. Опустите зубцы на устройство PL1801 и снимите его кожух. Вручную опустите резиновые защелки (4 защелки, 2 в задней части устройства, по 1 на каждой стороне аппарата). См. *рисунок С* для закрепленного положения и *рисунок D* для открепленного положения.



Рисунок С



Рисунок D

2. Найдите пластинчатую пружину прикрепленную к зубчатому валу и внутреннему опорному подшипнику. См. *рисунок E*. Ослабьте установочные винты с помощью шестигранного ключа 1/8". Сожмите пластинчатую пружину, нажав на торцевую пластину на валу зубца. Как только пластинчатая пружина сжата, повторно затяните установочные винты. Это позволит вам легче перемещать зубчатый вал, чтобы удалить старый или изношенный приводной ремень. См. *рисунок F*.

Примечание: если отсутствуют установочные винты, используйте болт размера 0,250"-28.



Рисунок E



Рисунок F

## Техническое обслуживание

3. Ослабьте опорные подшипники на каждой стороне зубчатого вала. Одновременно используйте гайковерт с разъемом 9/16" и ключом 9/16", чтобы удалить металлические детали, попавшие в опорный подшипник. См. рисунки G-J. Учитывайте значительный вес зубчатого вала.



Рисунок G



Рисунок H



Рисунок I



Рисунок J

4. Используйте 1/4" изогнутый шестигранный ключ для отсоединения верхнего направляющего болта. Не удаляйте нижний направляющий болт. См. рисунок K. Обратите внимание на расположение ремня вокруг шкивов аппарата.



Рисунок K

## Техническое обслуживание

5. Снимите разорванный или изношенный ремень. Поднимите зубчатый вал, чтобы выровнять ремень. См. рисунок L.



Рисунок L

6. Оберните новый ремень вокруг зубчатого вала на распределительном валу и заново установите зубчатый вал в аппарате. См. рисунок M. Убедитесь, что новый ремень правильно установлен вокруг шкивов. См. рисунки N и O.



Рисунок M



Рисунок N



Рисунок O

6. Повторите шаги 1-4 в обратном порядке для отсоединения направляющей шкива, зубчатого вала и кожуха.

### ЗАМЕНА КАБЕЛЯ СЦЕПЛЕНИЯ

1. Снимите кожух аппарата PL1801. См. шаг 1 из раздела «ЗАМЕНА ПРИВОДНОГО РЕМНЯ».

2. Выверните болт шарнира. Одновременно используйте 1/4" изогнутый шестигранный ключ с гайковертом, имеющим разъем 9/6". См. рисунки P и Q.



Рисунок P



Рисунок Q

3. Отсоедините поврежденный или изношенный кабель от кронштейна натяжителя. Плоскогубцами снимите кольцо с контактного штифта, фиксирующего кабель. Скользящим движением удалите кабель из контактного штифта. Не выбрасывайте контактный штифт или кольцо. Они вам понадобятся для фиксации нового кабеля. См. рисунки R и S.



Рисунок R



Рисунок S

## Техническое обслуживание

4. Просуньте кабель сцепления из аппарата через заднюю часть и отсоедините кабель от поручня. См. рисунки Т и У.

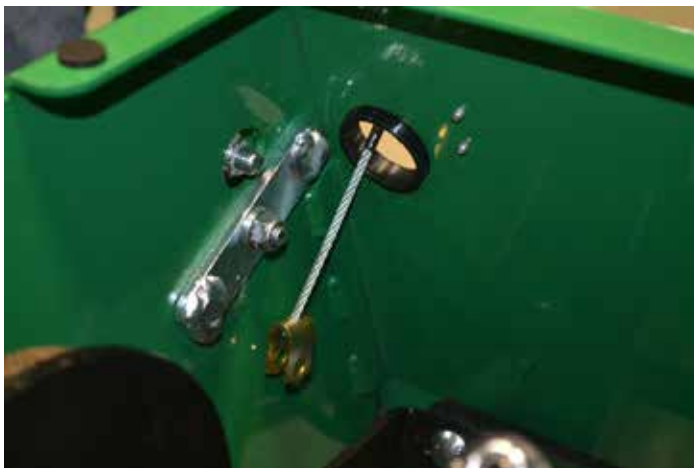


Рисунок Т



Рисунок У

5. Прикрепите новый кабель к поручню и проложите кабель через заднюю часть аппарата. Выполните шаг 3 в обратном порядке, чтобы прикрепить и закрепить новый кабель на кронштейне натяжителя. Выполните шаг 2 в обратном порядке, чтобы зафиксировать кронштейн натяжителя на аппарате. Подключите кабель, чтобы обеспечить надлежащую работу, затем верните кожух на ваше устройство PL1801.

### ЗАМЕНА КРЕПЕЖНЫХ ВТУЛОК ISO

1. Снимите кожух аппарата PL1801. См. шаг 1 из раздела «ЗАМЕНА ПРИВОДНОГО РЕМНЯ».
2. Для лучшей маневренности переместите цепное звено фиксатора рукоятки. См. рисунок V.



Рисунок V

## Техническое обслуживание

3. Используйте гайковерт с разъемом 9/16" одновременно с ключом 9/16", чтобы снять болт рукоятки. Не выбрасывайте болт рукоятки. См. рисунки W и X.



Рисунок W

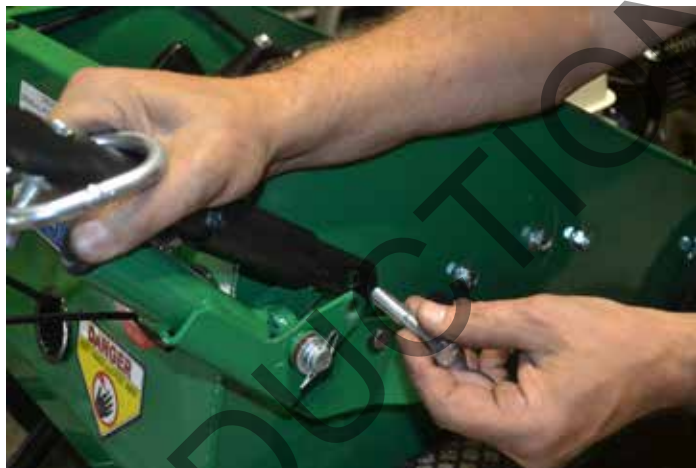


Рисунок X

4. Плоскогубцами снимите кольцо и шайбу с контактного штифта для рукоятки. Отложите эти детали чтобы использовать их позже. См. рисунки Y и Z.



Рисунок Y



Рисунок Z

5. Снимите болт внешнего крепления и внутреннюю гайку гайковертом с разъемом 9/16". Не выбрасывайте. См. рисунок AA.



Рисунок AA

6. Вытяните крепежный кронштейн рукоятки и снимите старую крепежную втулку ISO. См. рисунки AB и AC.



Рисунок AB



Рисунок AC

7. Установите новую крепежную втулку ISO и убедитесь, что шпилька обращена к внутренней части аппарата. Выполните шаг 5 в обратном порядке для закрепления новой втулки. Не затягивайте слишком туго!

8. Выполните шаги 4, 3 и 2 для закрепления рукоятки.

9. Повторите всю процедуру с противоположной стороны аппарата чтобы заменить обе крепежные втулки ISO.

### ЗАМЕНА ОТДЕЛЬНЫХ ЗУБЦОВ

1. Подождите, пока двигатель остынет и отсоедините свечу зажигания.
2. Ослабьте зажимную гайку, затем отвинтите зубец.
3. Замените зубец, убедившись в том, что вы использовали максимальное количество канавок на зубце.

Примечание: зубцы являются обычной изнашиваемой деталью и должны регулярно проверяться на предмет износа или повреждения.

### ЗАМЕНА ПЛАСТИНЫ ЗУБЦА

1. Опустите зубцы.
2. При помощи гайковерт с разъемом 1/2" снимите болты каретки 5/16" с четырех углов пластины зубца. Это отделит пластину от рукав зубца. См. рисунки AD и AE.



Рисунок AD



Рисунок AE

3. Отсоедините хомут кабеля. См. рисунок AF. Медленно вытащите пластину из зубцов. См. рисунок AG.



Рисунок AF



Рисунок AG



## Техническое обслуживание

4. Снимите крепление со старой пластины. Запчасть, которую нужно снять, обведена кружком на рисунке АН. Удерживайте крепление на месте плоскогубцами и одновременно используйте ключ 1/2" для отсоединения нижней гайки. Прикрепите крепление к новой пластине.



Рисунок АГ

5. Прикрепите новую пластину. Медленно вставьте новую пластину между зубцов. Запомните положение пластины. Край пластины, расположенный ближе всего к отверстиям для зубцов, должен быть обращен к оператору. См. рисунок АІ.



Рисунок АІ

6. Выполните шаг 3 в обратном порядке чтобы зафиксировать новую пластину на хомуте кабеля. Выполните шаг 2 в обратном порядке чтобы закрепить новую пластину на рукаве зубца.

## Устранение неисправностей

Неисправность	Возможная причина неисправности	Возможный способ устранения неисправности
Двигатель не запускается.	<ul style="list-style-type: none"> <li>• Выключатель находится в положении ВЫКЛ.</li> <li>• Дроссель в положении ВЫКЛ.</li> <li>• Двигатель не находится в положении чок полного сужения.</li> <li>• Отсутствует бензин в двигателе.</li> <li>• Срок службы бензина в двигателе истек.</li> <li>• Уровень масла в двигателе слишком низкий.</li> <li>• Воздушный фильтр загрязнен.</li> </ul>	<ul style="list-style-type: none"> <li>• Проверьте выключатель остановки, дроссель и чок полного сужения.</li> <li>• Проверьте уровень и качество бензина в двигателе.</li> <li>• Проверьте уровень и качество масла в двигателе.</li> <li>• Очистите или замените воздушный фильтр.</li> <li>• Обратитесь к квалифицированному обслуживающему персоналу по двигателям.</li> </ul>
Вибрации аппарата выше нормы.	<ul style="list-style-type: none"> <li>• Зубцы повреждены или отсутствуют.</li> <li>• Ослаблены болты рукоятки.</li> <li>• Болты двигателя ослаблены.</li> </ul>	<ul style="list-style-type: none"> <li>• Немедленно прекратите работу!</li> <li>• Замените поврежденные или отсутствующие зубцы.</li> <li>• Затяните все свободные гайки и болты.</li> </ul>
Остановка или замедление работы двигателя при аэрации.	<ul style="list-style-type: none"> <li>• Склон слишком крутой для работы.</li> <li>• Уровень моторного масла слишком низкий.</li> </ul>	<ul style="list-style-type: none"> <li>• Работайте при угле наклона 45 градусов.</li> <li>• Работайте вверх и вниз по склону, а не поперек.</li> <li>• Проверьте уровень масла в двигателе и при необходимости добавьте масло.</li> </ul>
Двигатель заблокирован и не тянет.	<ul style="list-style-type: none"> <li>• Мусор забился в приводные шкивы.</li> <li>• Двигатель неисправен.</li> </ul>	<ul style="list-style-type: none"> <li>• Протяните провод свечи зажигания.</li> <li>• Удалите мусор из приводных шкивов.</li> <li>• Обратитесь к квалифицированному обслуживающему персоналу по двигателям.</li> </ul>
Аппарат не трогается с места при включенном сцеплении.	<ul style="list-style-type: none"> <li>• Приводной ремень отключен.</li> <li>• Поврежден приводной ремень.</li> <li>• Шкивы ослаблены или повреждены.</li> <li>• Кабель сцепления поврежден или сломан.</li> </ul>	<ul style="list-style-type: none"> <li>• Смотрите подраздел «Замена приводного ремня» в разделе «Техническое обслуживание» данного руководства.</li> <li>• Обратитесь к квалифицированному обслуживающему персоналу по двигателям.</li> </ul>

## Список запасных частей

Смотрите приведенный список запасных частей, которые вам могут понадобиться для обслуживания вашего аэратора BILLY GOAT®. Вы можете заказать эти запчасти через нашу службу поддержки клиентов. Посетите наш сайт [www.billygoat.com](http://www.billygoat.com).

Запчасть	Номер запчасти	Применение
Зубцы	382244	Сборка зубца аэратора
Пластина зубца	382325	Сборка зубца аэратора
Крепежные втулки ISO	373257	Сборка рукоятки
Кабель сцепления	380221	Система управления
Приводной ремень	520006	Приводной ремень
Колеса	381768	Колесо и шина

## Информация по гарантии

При обслуживании двигателя смотрите руководство пользователя конкретного изготовителя. Гарантия на двигатель распространяется на конкретного производителя двигателя. Если ваш двигатель требует гарантийного или иного ремонта, обратитесь в местный сервисный центр. При обращении в сервисный центр рекомендуется иметь номер модели вашего двигателя для справки (см. раздел «Технические характеристики» данного руководства). Если вы не можете найти сервисный центр в своем регионе, вы можете обратиться в национальную сервисную организацию производителя.

Honda в США: 800-426-7701  
Briggs and Stratton: 414-479-8008

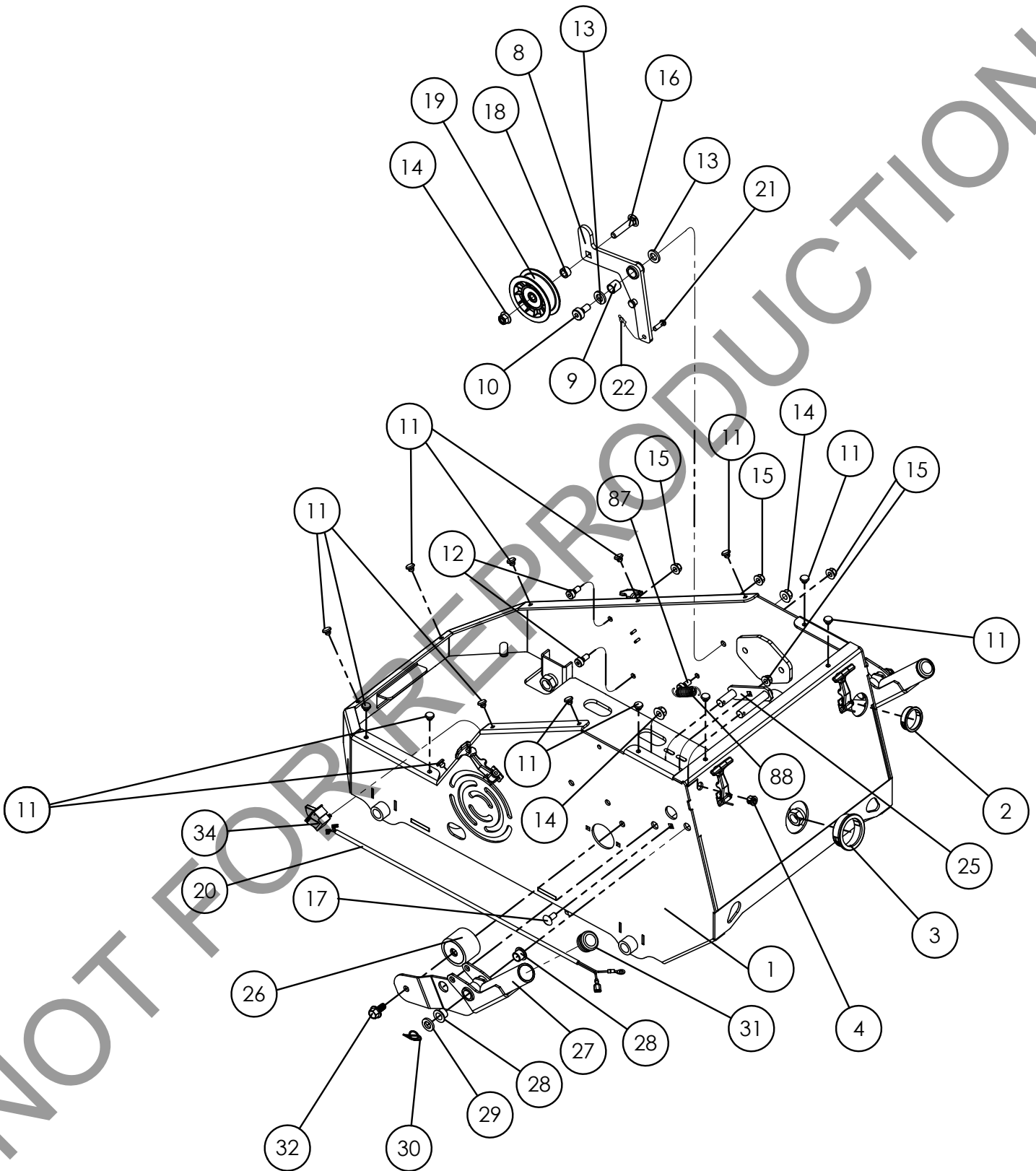
## ПРОЦЕДУРА ПОДАЧИ ЗАЯВКИ НА ГАРАНТИЙНОЕ ОБСЛУЖИВАНИЕ

Если аппарат BILLY GOAT® выходит из строя из-за дефекта материала и/или изготовления, владелец должен предъявить гарантийное требование следующим образом:

- Аппарат должен быть доставлен в место продажи или в авторизованный сервисный центр дилера BILLY GOAT.
- Владелец должен предоставить оставшуюся половину гарантийной регистрационной карточки или, если это невозможно, тогда счет или квитанцию.
- Заявка на гарантийное обслуживание будет принята уполномоченным представителем BILLY GOAT и отправлена соответствующему дистрибьютору BILLY GOAT в соответствующем регионе. Внимание: сервис-менеджер. Любые запчасти, замененные по гарантии, должны быть помечены и сохранены в течение 90 дней. В заявке на гарантийное обслуживание необходимо указать номер модели и серийный номер устройства.
- Менеджер сервис-службы дистрибьютора подпишет заявку и отправит ее на рассмотрение BILLY GOAT.
- Отдел технической поддержки BILLY GOAT изучит заявку, после чего может запросить запчасти на экспертизу. BILLY GOAT передаст заключение сервис-менеджеру дистрибьютора, от которого была получена заявка.
- Решение отдела технической службы BILLY GOAT утвердить или отклонить заявку на гарантийное обслуживание является окончательным и обязательным.

Для онлайн-регистрации продукта перейдите на сайт [www.billygoat.com](http://www.billygoat.com)

# Иллюстрации и список запчастей PL1801

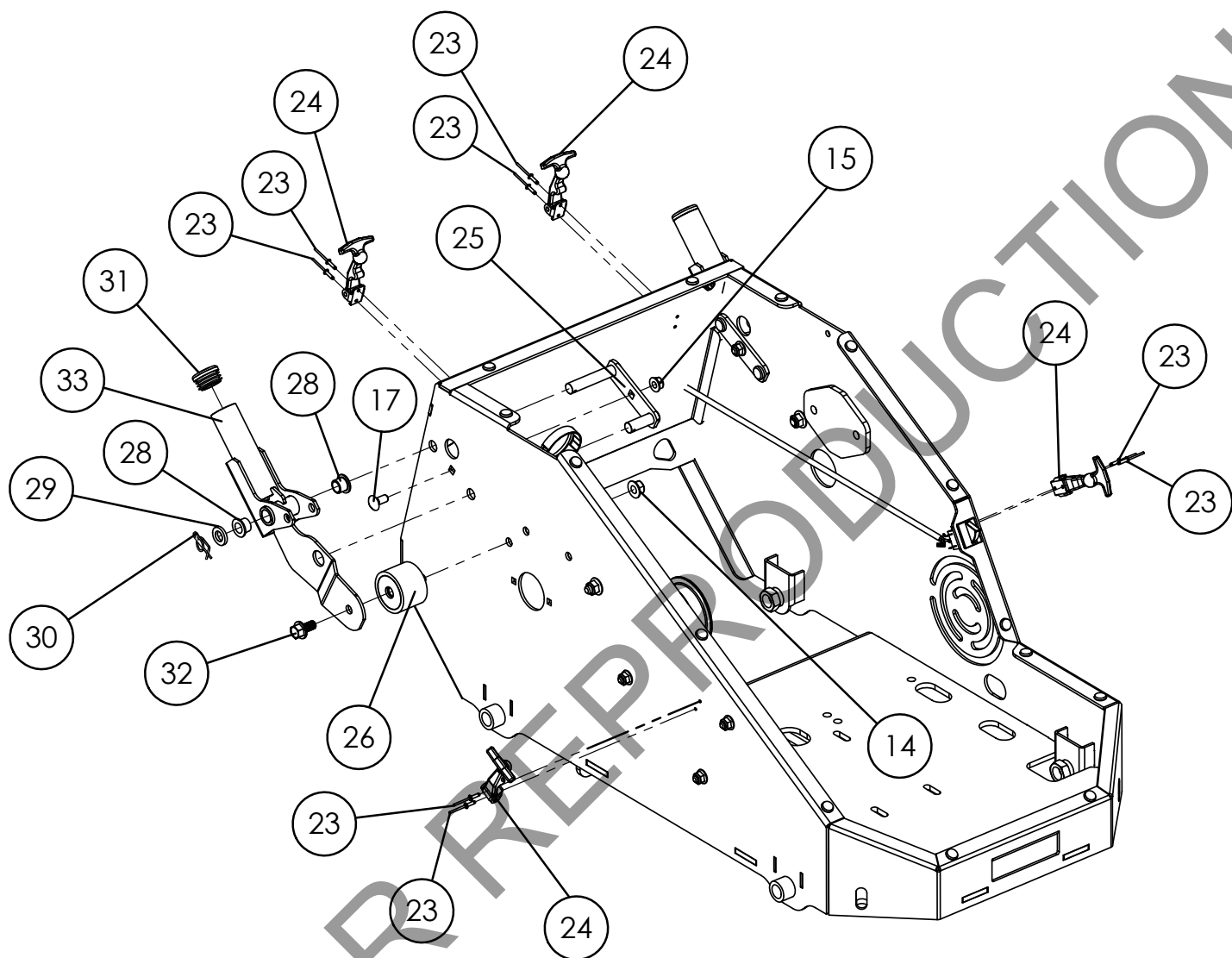


## Иллюстрации и список запчастей PL1801

PL1801H & PL1801V

Item No.	Description	Part No.	QTY
1	WA, PL1801 FRAME	382130-S	1
2	BUSHING, SNAP 1.31" ID	382240	1
3	BUSHING, SNAP 1.81" ID	382292	1
4	BUSHING, SPLIT 0.350" NYLON BLACK	373308	1
8	WA, IDLER ARM PL18	382133	1
9	BRG, SLEEVE Ø.500" X Ø.625" X .625"	382312	1
10	BLT-SLDR,SH.500"X1.00",.375"-16X.63"G-8ZP	382259	1
11	RUBBER BUMPER, PUSH-IN	380224	14
12	BLT-SLDR,SH.375"X2.25",.313"-18X.50"G-8ZP	382322	2
13	WSHR-NYL, FLT, .500" X .875" X .125"	382258	2
14	NUT-HEX-NYLK, FLG .375"-16 ZP	8165003	4
15	NUT-HEX-NYLK, FLG .3125"-18 ZP	8165002	5
16	BOLT CARRIAGE 3/8-16 X 2" ZP	8024062	1
17	BOLT CARRIAGE 5/16-18 X 3/4" ZP	8024039	2
18	TUBE SPACER 0.625" OD x 0.357" LONG	440228	1
19	PULLEY IDLER 2.75" OD X 3/8" BORE	350114	1
20	WIRE HARNESS, PL HOOD SWITCH	380227	1
21	PIN, CLEVIS 1/4 x 3/4	381077	1
22	PIN, RUE RING 0.250"	371275	1
25	WA, ISO MOUNT	382134	2
26	ISOLATOR, VIBRATION HANDLE SC181H	373257	2
27	WA, REVOLVER LH	382136-S	1
28	BUSHING, .500" I.D.	362254	4
29	WSHR-STL,FLT .500"X.875"X.134" MAB ZP	382277	2
30	RING, RUE .500"	382336	2
31	PLUG TUBE INSERT 1.25" O.D.	791056	2
32	SER. HEX WSHR FLNG SCR 0.375 - 16 x 0.75	791080	2
34	SWITCH INTERLOCK	840058	1
87	BLT-SLDR,SH.375"X1.00",.313"-18X.50"G-8ZP	360152	1
88	SPRING IDLER UPPER OS900SP	351275	1

# Иллюстрации и список запчастей PL1801

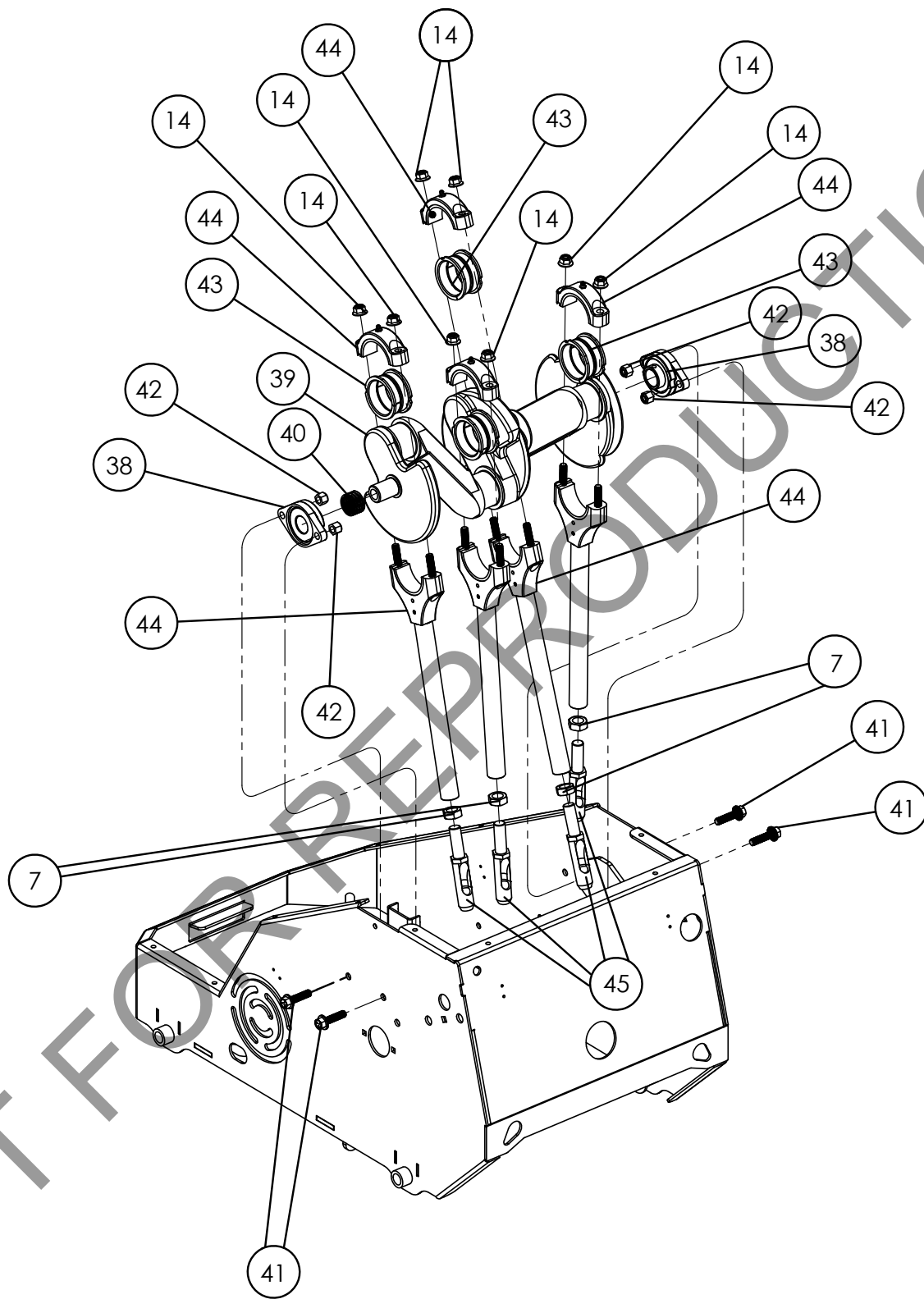


**Иллюстрации и список запчастей PL1801**

PL1801H &amp; PL1801V

Item No.	Description	Part No.	QTY
14	NUT-HEX-NYLK, FLG .375"-16 ZP	8165003	1
15	NUT-HEX-NYLK, FLG .3125"-18 ZP	8165002	1
17	BOLT CARRIAGE 5/16-18 X 3/4" ZP	8024039	2
23	RIVET 1/8 x 1/4 ALUM	381115	8
24	RUBBER LATCH KIT	381003	4
25	WA, ISO MOUNT	382134	2
26	ISOLATOR, VIBRATION HANDLE SC181H	373257	2
28	BUSHING, .500" I.D.	362254	4
29	WSHR-STL,FLT .500"X.875"X.134" MAB ZP	382277	2
30	RING, RUE .500"	382336	2
31	PLUG TUBE INSERT 1.25" O.D.	791056	2
32	SER. HEX WSHR FLNG SCR 0.375 - 16 x 0.75	791080	2
33	WA, REVOLVER RH	382135-S	1

# Иллюстрации и список запчастей PL1801

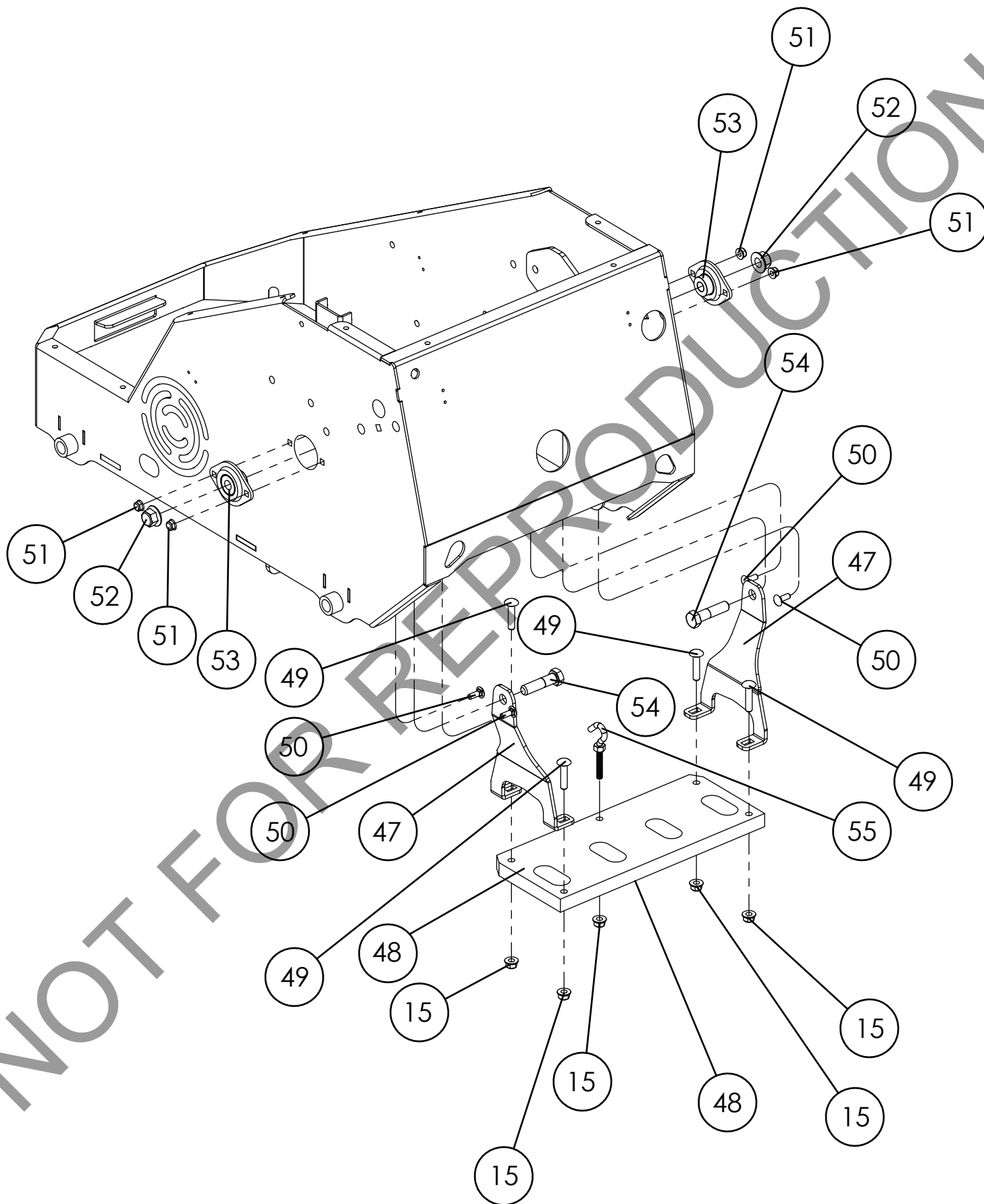




**Иллюстрации и список запчастей PL1801**

PL1801H &amp; PL1801V

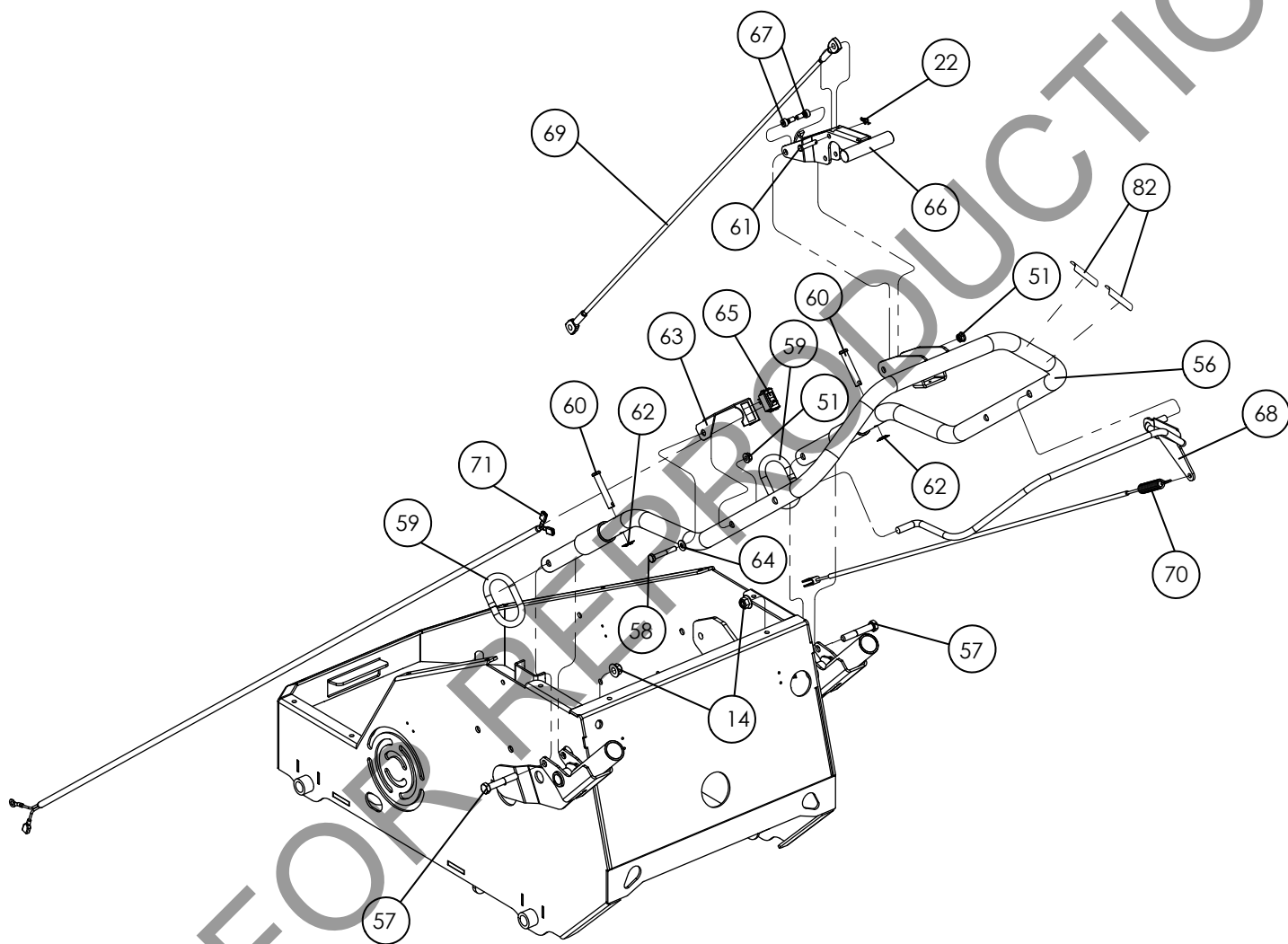
Item No.	Description	Part No.	QTY
7	JAM NUT, 5/8-11 UNC	8143007	4
14	NUT-HEX-NYLK, FLG .375"-16 ZP	8165003	6
38	BEARING FLANGED 1.0 DIA	381042	2
39	CRANK 4 TINE	381296	1
40	SPRING, WAVE 1.000" X .700"	382220	1
41	SCR-CAP, HSWH .375"-16 X 1.500" G5 ZP	382296	4
42	NUT LOCK 3/8-16 HEX	8160003	4
43	BEARING JOURNAL 2" DIA	380213	8
44	ASM, TINE ROD AND CAP	382264	4
45	TINE, PLUGR .625"-11 BLACK	382244	4



**Иллюстрации и список запчастей PL1801**

PL1801H &amp; PL1801V

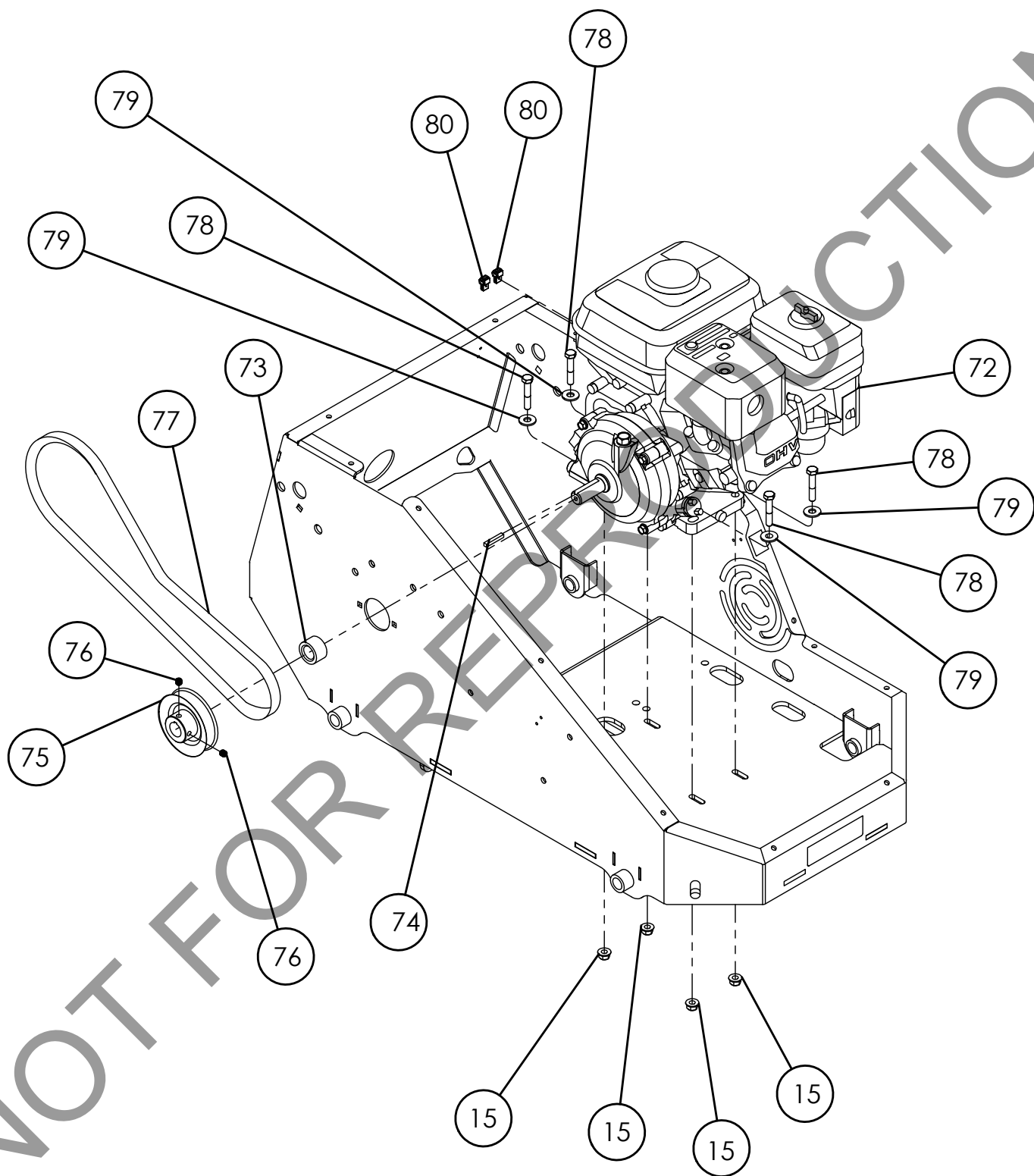
Item No.	Description	Part No.	QTY
15	NUT-HEX-NYLK, FLG .3125"-18 ZP	8165002	5
47	BRKT, RETRACTOR PLATE	382326	2
48	PLATE, RETRACTOR PL1801	382325	1
49	BLT-RDHDSSQNK, .3125"-18 X 1.500" G5 ZP	8024068	4
50	BOLT CARRIAGE 1/4-20 X 3/4" ZP	8024021	4
51	NUT-HEX-NYLK, FLG .250"-20 ZP	8165001	4
52	NUT-HEX-NYLK, FLG .500"-13 ZP	8165005	2
53	BEARING 1/2" PRESSED STEEL HOUSING	891025	2
54	SCREWCAP 1/2-13 X 2 GR5 ZP	8041098	2
55	BLT, HOOK .3125"-18 X 3.125" OAL W/NUT	382337	1



## Иллюстрации и список запчастей PL1801

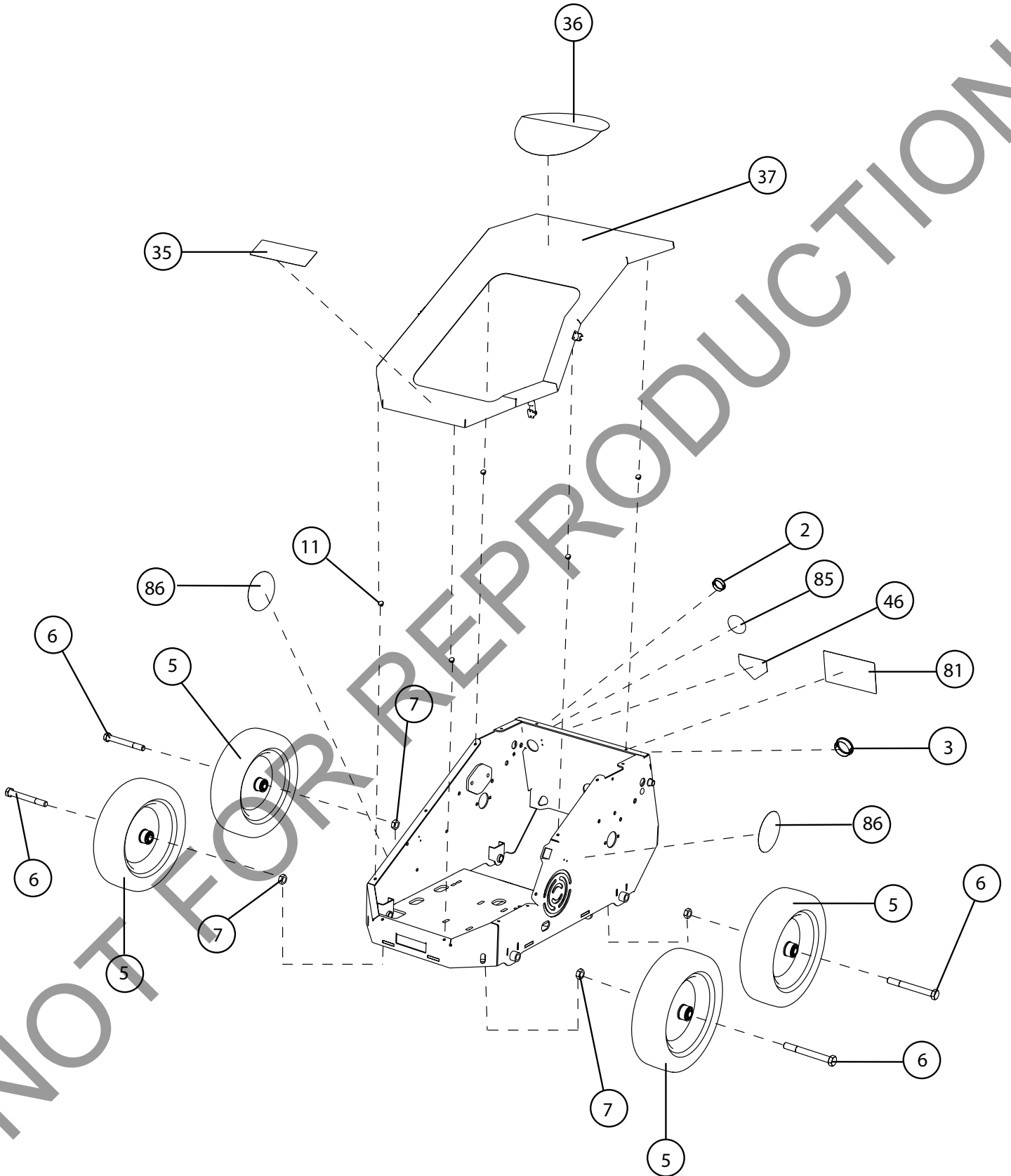
PL1801H & PL1801V

Item No.	Description	Part No.	QTY
14	NUT-HEX-NYLK, FLG .375"-16 ZP	8165003	2
22	PIN, RUE RING 0.250"	371275	1
51	NUT-HEX-NYLK, FLG .250"-20 ZP	8165001	1
56	WA, HANDLE PL1801	382131	1
57	SCREWCAP 3/8"-16 X 2 1/4" HCS ZP GR 5	8041055	2
58	SCREWCAP 1/4"-20 X 1 3/4" HCS ZP	8041009	1
59	LOOP FOLDING HANDLE OS900SP	351231	2
60	PIN CLEVIS 3/8 x 2.125	520120	2
61	PIN, CLEVIS 1/4 X 1-1/8 ZP	381345	1
62	RETAINER 3/8" BOLT PUSH NUT	360279	2
63	QB SWITCH BOX	430141	1
64	WASHER 1/4 SAE 9/32 X 5/8 X 1/16	8172007	1
65	SWITCH LKG RKR B&S #493521	500281	1
66	HANDLE RETRACTOR WA	381201	1
67	BLT-SLDR,SH.313"X.25",.25"-20X.438"G8ZP	381158	2
68	WA, BAIL PL1801	382132	1
69	TINE LIFT CABLE, PL1801	382332	1
70	CABLE CLUTCH 39"	380221	1
71	HARNES WIRE 60"	360316	1
82	LABEL TINE ENGAGE PL	100356	2



## Иллюстрации и список запчастей PL1801

Item No.	Description	PL1801H		PL1801V	
		Part No.	QTY	Part No.	QTY
15	NUT-HEX-NYLK, FLG .3125"-18 ZP	8165002	15	8165002	15
72	ENGINE 4.0 HP HONDA W/6:1 - GX-120U1HX2	360278	1	-	-
	ENGINE, B&S VANGUARD 5.5HP W6:1 AT 3	-	-	360355	1
73	SPCR, ENG SHAFT HONDA PL18	381213	1	-	-
	SPCR; ENG SHAFT VAN PL18	-	-	381215	1
74	KEY 3/16" SQ X 1 1/4"	9201080	1	9201080	1
75	PULLEY 3.5" OD x 3/4" BORE	381018	1	381018	1
76	SCREW SET 5/16-18 X 5/16"	8084106	2	8084106	2
77	BELT BLADE DRIVE 5L45 (PBL)	520006	1	520006	1
78	SCREWCAP 5/16"-18 X 1 3/4" GR 5 HCS ZP	8041031	4	8041031	4
79	WASHER 5/16 FLAT ZP	8171003	4	8171003	4
80	TERMINAL 18-14 BLUE T-TAP	840215	2	840215	2





**Иллюстрации и список запчастей PL1801**

PL1801H &amp; PL1801V

Item No.	Description	Part No.	QTY
2	BUSHING, SNAP 1.31" ID	382240	1
3	BUSHING, SNAP 1.81" ID	382292	1
5	WHEEL 12" WITH 5/8" BEARING	381768	4
6	SCREWCAP 5/8-11 X 4-1/2 GR5 ZP	8041151	4
7	NUT JAM, 5/8-11 ZP	8143007	4
11	RUBBER BUMPER, PUSH-IN	380224	14
35	LABEL BADGING PLUGR PL415	100367	1
36	LABEL BADGING 10" LOGO ROUND	100365	1
37	COVER ASSEMBLY PL18	381770	1
46	LABEL WARNING OPEI	400424	1
81	LABEL AERATING INST PL	100354	1
85	LABEL ROUND CORE T2V 2.5"	380239	1
86	LABEL PRODUCT DECAL SM CIRCLE	890456	2