



FORCE PUSH BLÅSARE bruksanvisning



Patent nr 6 253 416 och andra ansökta patent under behandling

FORCE BLÅSARE Bruksanvisning

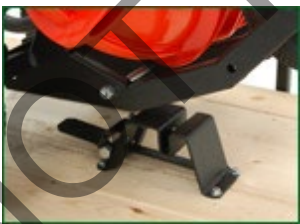
F902H, F1002V, F1302H, F1402V, F1802V

Inledande serienummer: 110215001

Tillbehör

HÅLLARE

Säkrar blåsaren vid transport på släp.



P/N 440120

SOLITT FRAMDÄCK

Solitt och punkteringssäker framdäck.



P/N 440279

PARKERINGSBROMS

Ett enkelt och effektivt sätt att förhindra att blåsaren rullar.



P/N 440140

CASTER

Ökar styrförmågan på hårda ytor.



P/N 440293

VIKTIGT – LÄS NOGA INNAN DU ANVÄNDER MASKINEN OCH SPARA FÖR FRAMTIDA BRUK



FORCE PUSH BLÅSARE bruksanvisning

INNEHÅLL

SPECIFIKATIONER	3
INSTRUKTIONSETIKETTER	4
CHECKLISTA FÖR INNEHÅLL	5
MONTERING	6
ANVÄNDNING	7
UNDERHÅLL OCH FELSÖKNING	8
UNDERHÅLLSHISTORIK	9
RITNING OCH RESERVDDELSLISTA	10-12
FÖRSÄKRAN OM ÖVERENSSTÄMMELSE	13-15



FORCE PUSH BLÅSARE bruksanvisning

SPECIFIKATIONER

	F902H	F1002V	F1302H	F1402V	F1802V
Motor HK	9.0 HP (6.6kW)	10.0 HP (6.6kW)	13.0 HP (9.6kW)	14.0 HP (10.4kW)	18 HP (13.42kW)
Motormodell	GX270K1QA2	19L2320055F1	GX390K1QAA2	25V3320005F1	3564420224E9
Motortyp	HONDA OHV	B & S VANGUARD	HONDA OHV	B & S VANGUARD	B & S VANGUARD
Bränslekapacitet	6.3 qt. (6.0L)	3.96 qt. (3.75L)	6.5 qt. (6.1L)	6.5 qt. (6.1L)	9 qt. (8.52L)
Oljekapacitet	1.16 qt. (1.1L)	0.88 qt. (0.83L)	1.16 qt. (1.1L)	1.0 qt. (0.95L)	1.75 qt. (1.66L)
Total vikt:	143 # (64.8Kg)	143 # (64.8Kg)	160 # (72.6Kg)	157 # (71.2Kg)	179 # (81.2Kg)
Total längd	58"(1.43m)	58"(1.43m)	58"(1.43m)	58"(1.43m)	58"(1.43m)
Total bredd	29.25" (0.74m)	29.25" (0.74m)	29.25" (0.74m)	29.25" (0.74m)	29.25" (0.74m)
Total höjd	45" (1.14m)	45" (1.14m)	45" (1.14m)	45" (1.14m)	45" (1.14m)
Max. sluttning för arbete	20°	20°	20°	20°	25°



FORCE PUSH BLÅSARE bruksanvisning

INSTRUKTIONSETIKETTER

Följande etiketter finns utplacerade på din BILLY GOAT® FORCE Blåsare. Om någon etikett är skadad eller saknas, ersätt den omedelbart innan utrustningen används. För att underlätta för dig att beställa ersättningsetiketter finns deras delnummer i reservdelslistan. Varje etiketts korrekta placering kan avgöras med bilden och delnumret.



ETIKETT GNISTSLÄCKARE
P/N 100252



ETIKETT LÄS BRUKSANVISNING
ARTIKEL #44 P/N 890301



ETIKETT SÄKERHET SKYDD
ARTIKEL# 45 P/N100346



FARA FLYGANDE SKRÄP
ARTIKEL # 46 P/N 810736



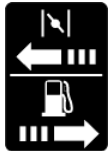
ETIKETT EXPLOSIVT BRÄNSLE
ARTIKEL # 43 P/N 100261



ETIKETT GASKONTROLL
ARTIKEL # 42 P/N 810656

MOTORETIKETTER

HONDA



■ READ OWNER'S MANUAL BEFORE OPERATION.
■ LIRE LE MANUEL D'UTILISATEUR AVANT USAGE.
■ VOR INBETRIEBNAHME UNBEDINGT BETRIENUNGSANLEITUNG DURCHLESEN.
■ NO UTILIZAR SINANTES NO HABER LEIDO EL MANUAL

HONDA MOTOR CO., LTD. MADE IN JAPAN

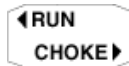
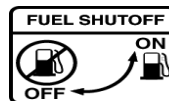
OIL ALERT
■ WHEN OIL LEVELLOW, ENGINE STOPS IMMEDIATELY.

BRIGGS AND STRATTON VANGUARD

ENGINE MAINTENANCE

1. CHECK OIL LEVEL	8 HOURS
2. CHECK & CLEAN AIR CLEANER	25 HOURS
3. CHANGE OIL	50 HOURS
4. REPLACE OIL FILTER	100 HOURS
5. CLEAN COOLING FINS	100 HOURS

See Operating and Maintenance Instructions





FORCE PUSH BLÅSARE bruksanvisning

CHECKLISTA FÖR INNEHÅLL

Dessa artiklar bör finnas i din förpackning. Om någon av dessa delar saknas, kontakta din återförsäljare. Din BILLY GOAT® FORCE Blåsare levereras i en förpackning komplett monterad med undantag för det övre handtaget och framavledaren. Monteringsutrustningen för det övre handtaget finns i delpåsen.



LÄS alla säkerhetsanvisningar innan du monterar maskinen.



VAR FÖRSIKTIG när du tar ut maskinen ur förpackningen. Handtaget är fäst med kablar och vikt över den.



FYLL PÅ MOTOROLJA INNAN DU STARTAR

RESERVDELSPÅSE OCH MANUALER

Garantikort P/N- 400972, bruksanvisning P/N-440313, allmänna säkerhetsanvisningar och varningar P/N-100294, försäkrans om överensstämmelse P/N-440022, handtagsmonteringsdelar #10, #11, #74, #71 och #36

Förpackningsdelar *Checklista*

- Främre luftriktare
(Endast för modell F902H,
F1302H)
Artikel#38
F9 MODELL P/N-440045-4
F13/F14 MODELL P/N-440045-5
- Handtag övre
Artikel #30 P/N-440035
- Reservdelspåse och
manualer P/N-440266
- Honda 9 eller 13 hk
- B & S Vanguard 10,14,18 hk





FORCE PUSH BLÅSARE bruksanvisning

MONTERING

1. Monteringsutrustningen för det övre handtaget finns i reservdelspåsen.
Montera det övre handtaget (artikel 30) på de förmonterade nedre handtagen (artikel 28) genom att trä det övre handtaget på det nedre handtaget. Använd skruvarna (artikel #36 och #71), brickorna (artikel #10) och låsmuttern (artikel #11), för att fästa det övre handtaget i det nedre handtaget. **OBS:** Ögleskruven ska fästas på samma sida som dragsnöret och den öppna sidan ska peka nedåt. Avsluta med att fästa den andra sidan av det övre handtaget med den inkluderade skruven och låsmuttern. (Se Fig. 1)
2. Gaskontrollen fästs i gasspaken på motorn och är lindad kring motorn vid leverans. Linda upp den och fäst gaskontrollen (artikel #31) i det övre handtaget med skruvar (artikel #17). Skruvarna sitter redan i handtaget. Ta ut dem och använd dem för att fästa gaskontrollen och säkra kabeln med två buntband. Aim-and-Shoot™ är inte monterat och du måste rulla ut kabeln och fästa kuländen i spaken och montera kabeländen i hålet på sadelklämman med kabeln dragen genom öppningen. För att förhindra att kabeln skadas, använd tre buntband (artikel 74) för att fästa handtaget enligt bilden och se till att kabeln inte kommer i kontakt med däck. Obs: kabeln måste ligga rätt i sadeln och följa handtagets konturer. (Se Fig. 2)
3. Anslut tändstiftskabeln.

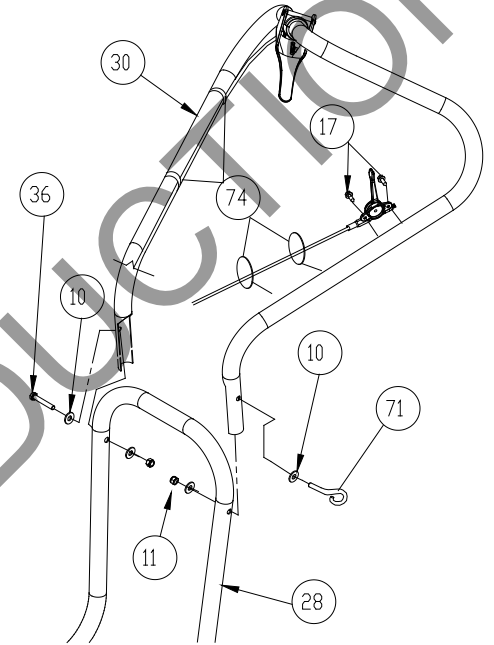


Fig. 1

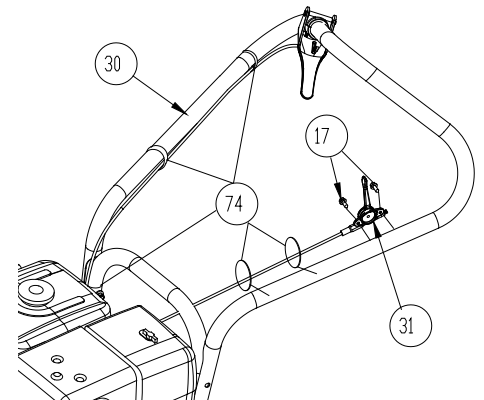


Fig. 2



Bra dragning



Dålig dragning



FORCE PUSH BLÅSARE bruksanvisning

ANVÄNDNING

BLÅSNING

Din Billy Goat Force Blåsare är utrustad med en luftriktningkon och den patenterade Aim-N-Shoot™-styrspaken som låter operatören rikta luftströmmen upp eller ner efter behov för att flytta skräp. Denna funktion är extremt användbar för att flytta skräphögar som blivit för stora för att blåsa. Luftströmmen kan riktas uppåt för att blåsa ner toppen av skräphögen och låter operatören fortsätta att flytta skräpet.

JUSTERA LUFTRIKTAREN

För att ändra luftriktningen, tryck på Aim-N-Shoot-styrspaken. När du vill blåsa skräp i samma vinkel under längre tid, välj en lämplig position och använd det fingerstyrda knapplåset för att låsa konen i rätt position. För drift som inte kräver funktionen Aim-N-Shoot används det manuella vredet (se Fig. 3) för att permanent låsa konen i rätt läge. OBS: se till att frigöra vredet när du ska använda Aim-N-Shoot igen.

⚠ Positionera INTE riktningkonen så att den blåser skräp mot personer, fordon eller andra närliggande fordon. Flygande skräp kan skada personer eller föremål inom luftflödets räckvidd.

POSITIONERA FRÄMRE AVLEDAREN (endast modell F9 och F13)

Den avtagbara främre avledaradaptorn kan skjutas in i konen för att rikta luftströmmen framåt. Slå först av motorn, vik sedan ihop den större öppningen på avledaren och skjut in konen och låt den expandera. Du uppnår din önskade riktning genom att vrida på avledaren. Denna möjlighet är väldigt användbar för att rensa ut långa springor mellan gatstenar eller för att städa under buskar, utskjutande byggnadsdelar eller långa trottoarer. (Se Fig. 3 och 4)

⚠ VARNING: Enheten kan bli svårare att styra på grund av luften som trycks ut ur enheten. Håll alltid händerna på enheten när du använder den främre avledaren. Observera att Aim-N-Shoot-funktionen inte fungerar om den främre avledaren är monterad.

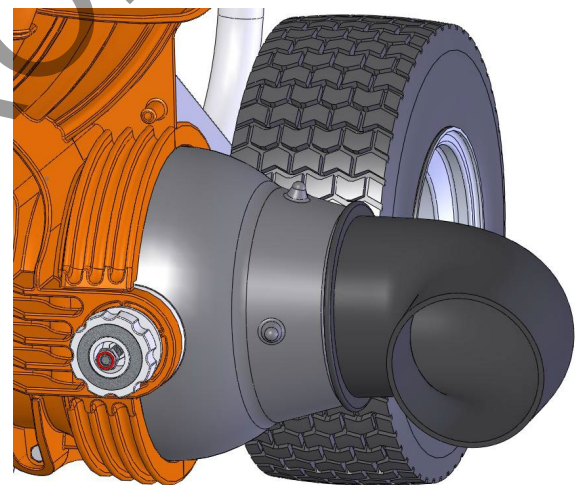
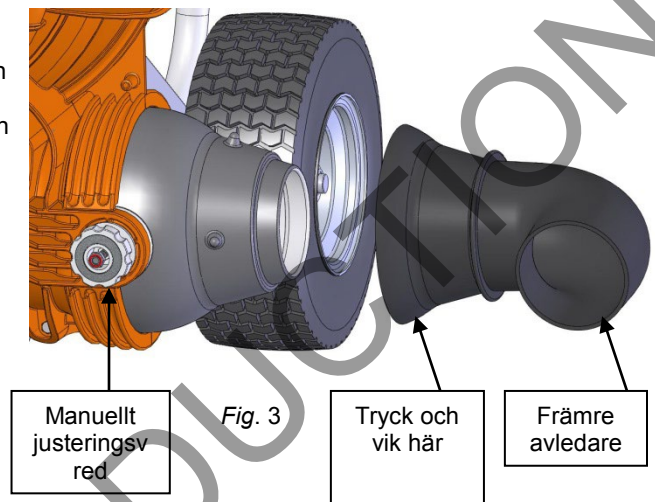


Fig. 4



FORCE PUSH BLÅSARE bruksanvisning

UNDERHÅLL

PERIODISKT UNDERHÅLL

Periodiskt underhåll bör utföras med följande tidsintervall:

Underhållsåtgärd	Varje användning	Dagligen eller var 5:e timme	Var 100-150:e timme
Kontrollera slitna eller skadade delar	•		
Kontrollera om vibrationen är för stark		•	
Kontrollera impellern för sprickor eller skador			•
Kontrollera för lösa delar		•	

DEMONTERA IMPELLERN

1. Vänta tills motorn har svalnat och koppla ur tändstiftkabeln.
2. Avlägsna husets framskydd genom att ta ut de elva skruvarna och muttrarna (artikel #13 och #14) runt utsidan av framskyddet.
3. Avlägsna impellerskruven (artikel #35), låsbrickan (artikel #86) och brickan (artikel #34).
4. Försök INTE bända ut impellern. Lyft endast ut impellern i navet. Rostlösare kan hjälpa till att lossa impellern om den fastnat.
5. För att montera en ny impeller, följ instruktionerna för demontering i omvänd ordning.
6. Dra åt impellerskruven. Vridmoment för impellerskruv (se reservdelslistan på sidan 10 för rätt vridmoment för impellerskruven).

DÄCKTRYCK

Kontrollera regelbundet och underhåll.

Framdäck - 24 psi (165 kPa).

Bakdäck - 20 psi (137 kPa).

FELSÖKNING

Problem	Möjlig orsak	Lösning
Onormala vibrationer	Lös eller obalanserad impeller. Skräp i impellern. Lös motor.	Kontrollera impellern och byt ut vid behov. Blås ut skräp med tryckluft eller en ryggblås (se bilderna nedan).* Kontrollera motorn.
Motorn startar inte	Motorn är inte i fullt chokeläge. Slut på bensin eller bensin dålig eller gammal. Tändstiftskabel lossad Bränsleventil stängd Luftrenare smutsig.	Kontrollera chokens position. Kontrollera bensinen. Anslut tändstiftskabeln. Öppna bränsleventil. Rengör eller byt ut luftrenare. Kontakta en kvalificerad servicetekniker.
Motorn har låst sig, rör sig inte	Motorproblem.	Kontakta en motorserviceåterförsäljare för motorproblem.
Aim-N-Shoot™-spak fast	Skräp fastnat runt kon. Konens justeringsvred för hårt åtdraget. Adaptorns fästmutter (föremål 38) är för hårt åtdragen.	Ta bort skräp. Applicera silikonbaserat smörjmedel på vridpunkterna. Lossa det manuella justeringsvredet. Lossa muttern.

*Använd tryckluft eller en ryggblåsare för att enkelt lossa skräp från impellern och huset som annars kan slita på maskinen. Du kan endast manuellt avlägsna skräp genom att ta av framhuset. (Se Fig. 5 och 6) OBS: Koppla alltid ur tändstiftet vid underhåll.

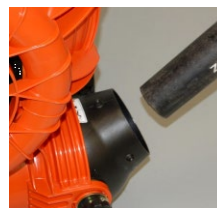


Fig. 5

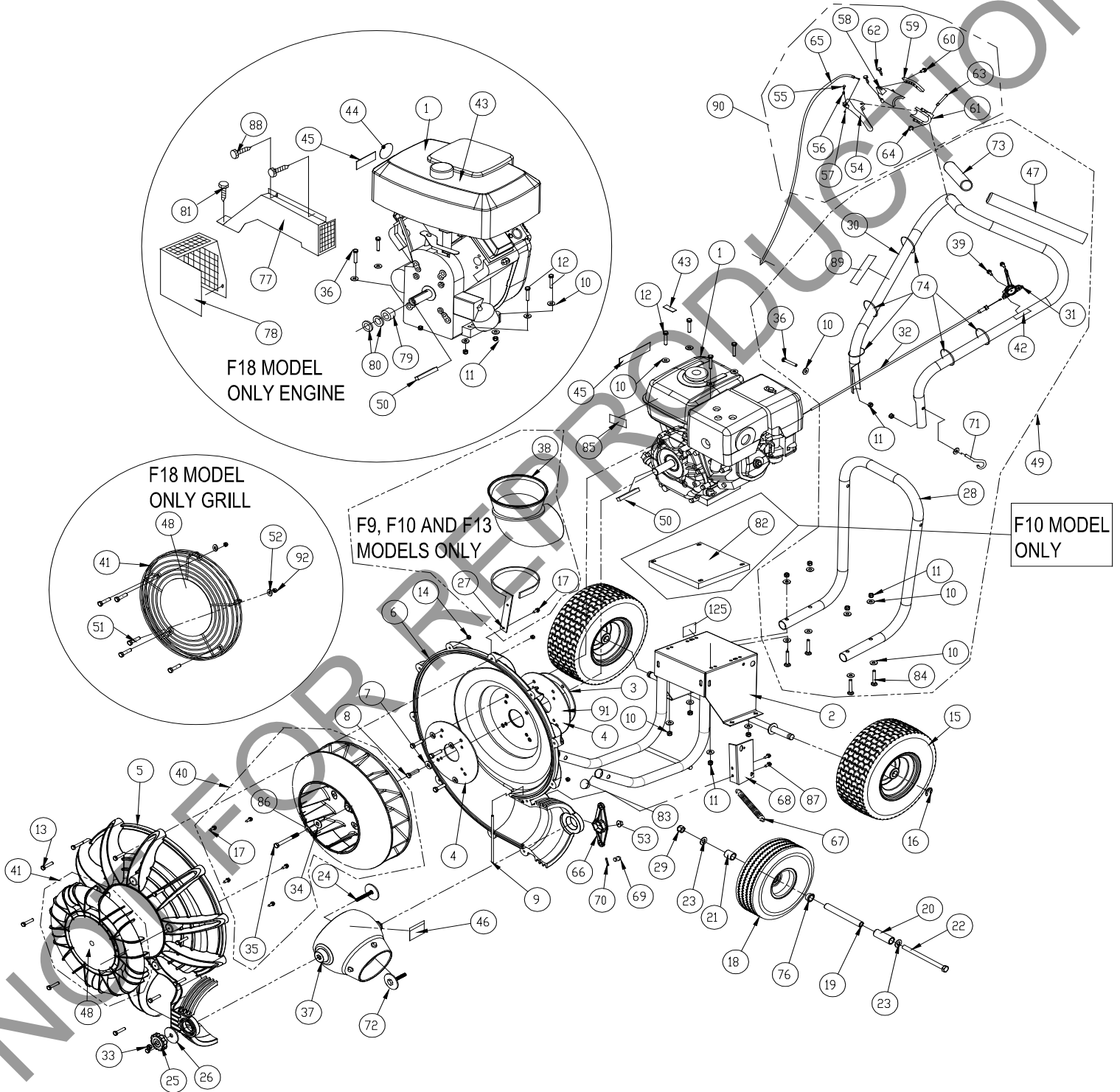


Fig. 6



FORCE PUSH BLOWER Operator's Manual

FORCE PUSH PARTS DRAWING





FORCE PUSH BLOWER Operator's Manual

FORCE PUSH PARTS LIST

ITEM NO.	DESCRIPTION	F1302H		F1402V		F902H		F1002V		F1802V	
		PART NUMBER	QTY.	PART NUMBER	QTY.	PART NUMBER	QTY.	PART NUMBER	QTY.	PART NUMBER	QTY.
1	ENGINE 13 HP HONDA GX390UT2X QA2	430702	1	-	-	-	-	-	-	-	-
	ENGINE, VANGUARD 400	-	-	440346	-	-	-	-	-	-	-
	ENGINE 9 HP HONDA GX270UT2X QA2	-	-	-	-	430701	1	-	-	-	-
	ENGINE 10HP VANGUARD	-	-	-	-	-	-	440342	1	-	-
	ENGINE 18 VANGUARD	-	-	-	-	-	-	-	-	812240	1
2	BASE ENGINE WA	440320-S	1	440320-S	1	440320-S	1	440320-S	1	440320-S	1
3	SPACER RING ENGINE	440009	1	440009	1	440009	1	440009	1	440009	1
4	PLATE, HOUSING REINFORCEMENT	440330	2	440330	2	440330	2	440330	2	440330	1
5	HOUSING FRONT MOLDED	440023	1	440023	1	440023	1	440023	1	440023	1
6	HOUSING BACK MOLDED	440024	1	440024	1	440024	1	440024	1	440024	1
7	WASHER LOCK	8177012	5	8177012	5	8177012	4	8177012	4	8177012	4
8	SCREW CAP 3/8-16X1 1/2 ZP	8041052	4	8041052	4	8041052	4	8041052	4	-	-
	SCREW CAP 3/8-16X2" ZP	-	-	-	-	-	-	-	-	8041054	4
9	ROD HAND STOP	440057	1	440057	1	440057	1	440057	1	440057	1
10	WASHER 5/16 FLATWASHER Z/P	8171003	14	8171003	14	8171003	14	8171003	14	8171003	14
11	NYLON INSERT LOCKNUT 5/16-18	8160002	10	8160002	10	8160002	10	8160002	10	8160002	10
12	SCREWCAP 5/16-18 X 1.75 ZP	8041031	4	8041031	4	8041031	4	-	-	8041031	2
	SCREWCAP 5/16"-18 X2 3/4" GR 5 HCS ZP	-	-	-	-	-	-	8041034	4	-	-
13	SCREWCAP 1/4-20 x 1 1/2	8041008	11	8041008	11	8041008	11	8041008	11	8041008	11
14	NUT FLANGE 1/4-20	900455	11	900455	11	900455	11	900455	11	900455	11
15	WHEEL & TIRE 13" X 5" PNEUMATIC	440054	2	440054	2	440054	2	440054	2	440054	2
16	RING RETAINING 3/4	850230	2	850230	2	850230	2	850230	2	850230	2
17	SCREW SELF-TAP 5/16 NC X 3/4 HEX	8122082	7	8122082	7	8122082	7	8122082	7	-	-
18	WHEEL ASSY 10" PNEUMATIC	400295	1	400295	1	400295	1	400295	1	400295	1
19	SPACER FRONT AXLE	440220	1	440220	1	440220	1	440220	1	440220	1
20	SPACER LH WHEEL FRONT	440224	1	440224	1	440224	1	440224	1	440224	1
21	SPACER RH WHEEL FRONT	440221	1	440221	1	440221	1	440221	1	440221	1
22	SCREWCAP 1/2-13 x 9 1/2"	8041240	1	8041240	1	8041240	1	8041240	1	8041240	1
23	WASHER FLAT 1/2" SAE	8172011	2	8172011	2	8172011	2	8172011	2	8172011	2
24	WASHER W/BOLT WA	440075	1	440075	1	440075	1	440075	1	440075	1
25	KNOB 3/8-16 SOLID HUB	811230	1	811230	1	811230	1	811230	1	811230	1
26	WASHER 2.25 OD x .515 ID x .134 ZP	610308-P	1	610308-P	1	610308-P	1	610308-P	1	610308-P	1
27	BRACKET HOLDER WA	440240	1	440240	1	440240	1	440240	1	-	-
28	HANDLE LOWER	440034	1	440034	1	440034	1	440034	1	440034	1
29	NYLON INSERT LOCKNUT 1/2-13	8160005	1	8160005	1	8160005	1	8160005	1	8160005	1
30	HANDLE UPPER	440035	1	440035	1	440035	1	440035	1	440035	1
31	CONTROL THROTTLE	440013	1	440013	1	440013	1	-	-	440013	1
32	CABLE THROTTLE CONTROL	440014	1	440014	1	440014	1	-	-	440178	1
33	NUT LOCK 3/8-16 LT WT THIN ZP	8161042	1	8161042	1	8161042	1	8161042	1	8161042	1
34	WASHER 1.5 O.D.X 0.45 I.D. X 0.5	440176	1	440176	1	440176	1	440176	1	440176	1
35	SCREWCAP 3/8-24 X 2 3/4" GR. 8 (38 +/-2 ft-lbs.)	790167	1	-	-	-	-	-	-	-	-
	SCREWCAP 7/16-20 X 2 3/4" GR.8 (60 +/-2 ft-lbs)	-	-	440285	1	440285	1	440285	1	-	-
	SCREWCAP 3/8-24 X 4 GR.8 (38 +/-2 ft-lbs)	-	-	-	-	-	-	-	-	8042062	1
36	SCREWCAP 5/16"-18 X 2" ZP	8041032	1	8041032	1	8041032	1	8041032	1	8041032	3
37	DIRECTOR CONE 5"	440044-S	1	440044-S	1	-	-	-	-	-	-
	DIRECTOR CONE 4"	-	-	-	-	440046-S	1	440046-S	1	-	-
	DIRECTOR CONE 6"	-	-	-	-	-	-	-	-	440170-S	1
38	DIVERTOR FRONT	440045-5	1	440045-5	1	440045-4	1	440045-4	1	-	-
39	SCREW SM #10-24X1/2" DRILL POINT	8122064	2	8122064	2	8122064	2	8122064	2	8122064	2
40	IMPELLER ASSEMBLY 17"	440236	1	440236	1	440236	1	440236	1	-	-
	IMPELLER SERVICE ASSY FORCE 18HP	-	-	-	-	-	-	-	-	440162	1
41	GRILL FRONT BLOWER	440067-1-S	1	440067-1-S	1	440067-1-S	1	440067-1-S	1	440171-S	1
42	LABEL THROTTLE CONTROL	810656	1	810656	1	810656	1	810656	1	810656	1
43	LABEL FUEL EN/SP	-	-	-	-	-	-	100261	1	100261	1
45	LABEL SAFETY PROTECT READ MANUAL	100346	1	100346	1	100346	1	100346	1	100346	1
46	LABEL DANGER FLYING DEBRIS	810736	1	810736	1	810736	1	810736	1	810736	1
47	GRIP 1-1/4" ID x 13"	440012	1	440012	1	440012	1	440012	1	440012	1
48	LABEL FORCE	440268	1	440268	1	440268	1	440268	1	440268	1
49	HANDLE ASSY UPPER	440104	1	440104	1	440104	1	440104	1	440104	1
50	KEY 1/4" SQ X 2.25"	9201123	1	-	-	9201123	1	9201123	1	-	-
	KEY 1/4" SQ X 3 3/4	-	-	9201130	1	-	-	-	-	9201130	1
51	SCREWCAP 1/4-20 X 1"	-	-	-	-	-	-	-	-	8041006	5
52	WASHER FLAT 1/4	-	-	-	-	-	-	-	-	8171002	5
53	NUT LOCK 1/4-20 2 WAY	8142004	1	8142004	1	8142004	1	8142004	1	8142004	1
54	HANDLE DIVERTER FORCE	440119	1	440119	1	440119	1	440119	1	440119	1
55	PIN LATCH DIVERTER	440118	1	440118	1	440118	1	440118	1	440118	1
56	SPRING COMPRESSION 0.281 X 0.88	440129	1	440129	1	440129	1	440129	1	440129	1
57	RING RETAINING .122 DIA	440125	1	440125	1	440125	1	440125	1	440125	1
58	SADDLE LOWER DIVERTER	440115	1	440115	1	440115	1	440115	1	440115	1
59	PLATE LOCK DIVERTER	440116	1	440116	1	440116	1	440116	1	440116	1
60	SCREW PLASTITE #6-19 X 5/8"	440126	1	440126	1	440126	1	440126	1	440126	1



FORCE PUSH BLOWER Operator's Manual

ITEM NO.	DESCRIPTION	F1302H		F1402V		F902H		F1002V		F1802V	
		PART NUMBER	QTY.	PART NUMBER	QTY.	PART NUMBER	QTY.	PART NUMBER	QTY.	PART NUMBER	QTY.
61	SADDLE UPPER DIVERTER	440114	1	440114	1	440114	1	440114	1	440114	1
62	SCREW PLASTITE #10-14 X 1"	440132	2	440132	2	440132	2	440132	2	440132	2
63	PIN PIVOT DIVERTER CONTROL	440123	1	440123	1	440123	1	440123	1	440123	1
64	RING RETAINING 5/16	430327	1	430327	1	430327	1	430327	1	430327	1
65	CABLE ASSY	440117	1	440117	1	440117	1	440117	1	440117	1
66	DIVERTER PIVOT ADAPTOR	440121	1	440121	1	440121	1	440121	1	440121	1
67	SPRING EXTENSION 0.468 X 5.25	440130	1	440130	1	440130	1	440130	1	440130	1
68	BRACKET DIVERTER FORCE	440212	1	440212	1	440212	1	440212	1	440212	1
69	PIN CLEVIS 1/4 X 3/4	440124	1	440124	1	440124	1	440124	1	440124	1
70	.051 X 3/4" HITCH PIN CLIP	440193	1	440193	1	440193	1	440193	1	440193	1
71	EYEBOLT PIGTAIL 5/16"-18 X 1 1/4"	440280	1	440280	1	440280	1	440280	1	440280	1
72	ADAPTOR MOUNT WA	440122	1	440122	1	440122	1	440122	1	440122	1
73	GRIP 1-1/4" ID x 9.5" LONG	440146	1	440146	1	440146	1	440146	1	440146	1
74	TY-WRAP	900407	5	900407	5	900407	5	900407	5	900407	5
76	FORCE WHEEL BEARING .751 ID	440055	2	440055	2	440055	2	440055	2	440055	2
77	GUARD MANIFOLD	-	-	-	-	-	-	-	-	812243	1
78	GUARD MUFFLER SW	-	-	-	-	-	-	-	-	812410	1
79	SPACER 1" ID X 2" OD X 0.890 TK	-	-	-	-	-	-	-	-	830112	1
80	SPACER 1" ID X 2" OD X 0.265 TK	-	-	-	-	-	-	-	-	830113	2
81	SCREW SELF TAP 1/4"-20 X 5/8"	-	-	-	-	-	-	-	-	890359	2
82	SPACER PLATE WELDMENT	-	-	-	-	-	-	440148	1	-	-
83	PLUG	791056	2	791056	2	791056	2	791056	2	791056	2
84	CARRIAGE BOLT 3/8"-16 X 2" ZP	8024062	4	8024062	4	8024062	4	8024062	4	8024062	4
85	SPARK ARRESTOR LABEL	100252	1	100252	1	100252	1	100252	1	100252	1
86	WASHER LOCK 3/8 ST MED	8177012	1	8177012	1	-	-	-	-	8177012	1
	WASHER LOCK 7/16 ST MED	-	-	-	-	8177013	-	8177013	1	-	-
87	SCREW PLASTITE 1/4"-10 X 3/4" HWH ZP	840082	2	840082	2	840082	2	840082	2	840082	2
88	BOLT 1/4"-20 X 1/2" SER FLANGE	-	-	-	-	-	-	-	-	812381	2
89	LABEL AIM AND SHOOT	440332	1	440332	1	440332	1	440332	1	440332	1
90	DIVERTER ASSY	440312	1	440312	1	440312	1	440312	1	440312	1
91	PLATE ENGINE SPACER WA F1800	-	-	-	-	-	-	-	-	440174	1
92	NUT LOCK 1/4-20 HEX ZP	-	-	-	-	-	-	-	-	8160001	5

NOT FOR REPAIR