



KV/TKV Instrukcja Obsługi

Modele:

KV601
KV601FB
KV601SP
KV601SPFB
TKV601SP



Odkurzacz do Usuwania Zanieczyszczeń

891203PL

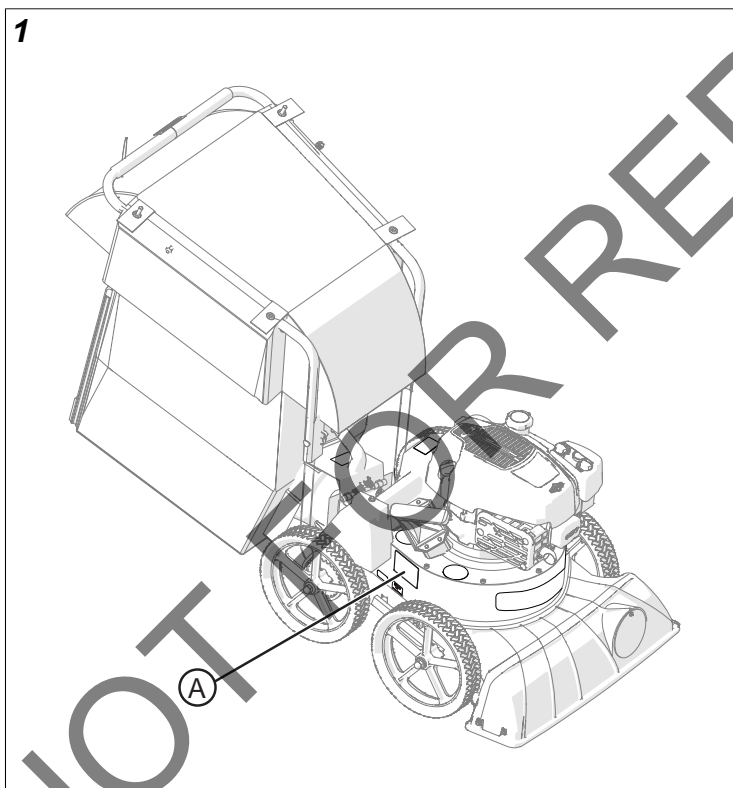
Informacje ogólne

Dziękujemy Billy Goatza zakup tego wysokiej jakości produktu. Pragniemy wyrazić zadowolenie z zaufania pokładanego w markę Billy Goat. Eksploatowany i konserwowany zgodnie z instrukcjami produkt Billy Goat będzie służył niezawodnie przez wiele lat.

Niniejsza instrukcja zawiera informacje dotyczące obsługi, które mają na celu przeszkolenie operatorów urządzenia. To urządzenie zostało zaprojektowane i jest przeznaczone do użytkowania oraz konserwacji zgodnie z instrukcją obsługi przez przeszkolonych profesjonalistów w celu zbierania odpadów i nie jest przeznaczone do żadnych innych celów. Przed rozpoczęciem użytkowania urządzenia należy dokładnie zapoznać się z niniejszą instrukcją obsługi. **Proszę zachować oryginalną instrukcję do wykorzystania w przyszłości.**

Identyfikacja urządzenia

Dziękujemy za zakup wysokiej jakości zewnętrznego sprzętu zasilającego do pracy poza pomieszczeniami. Przed rozpoczęciem pracy należy zwrócić uwagę na znacznik identyfikacyjny produktu (A, rysunek 1) umieszczony w miejscu pracy operatora, poniżej kierownicy.



W wyznaczonym miejscu proszę zapisać numer modelu, numer seryjny i model oraz numery seryjne silnika, aby łatwo było je odnaleźć.

DANE REFERENCYJNE PRODUKTU	
Numer modelu urządzenia:	
Numer seryjny urządzenia:	
Nazwa sprzedawcy:	

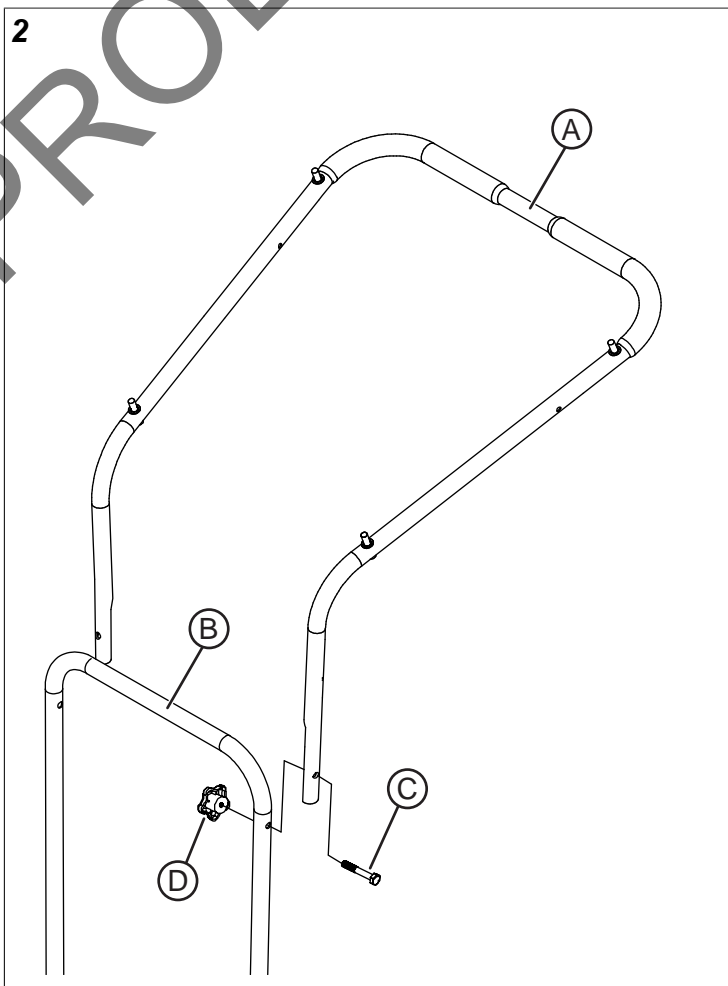
DANE REFERENCYJNE PRODUKTU	
Data zakupu:	

DANE REFERENCYJNE SILNIKA	
Marka silnika:	
Model silnika:	
Typ silnika/ dane techniczne:	
Nr kat./numer seryjny silnika:	

Kontaktując się ze swoim autoryzowanym dealerem serwisowym w sprawie części zamiennych, serwisu lub informacji, *należy* przygotować te numery. W celu lokalizacji numerów identyfikacyjnych silnika należy zapoznać się z instrukcją obsługi silnika.

Konfiguracja początkowa

Montaż uchwytów

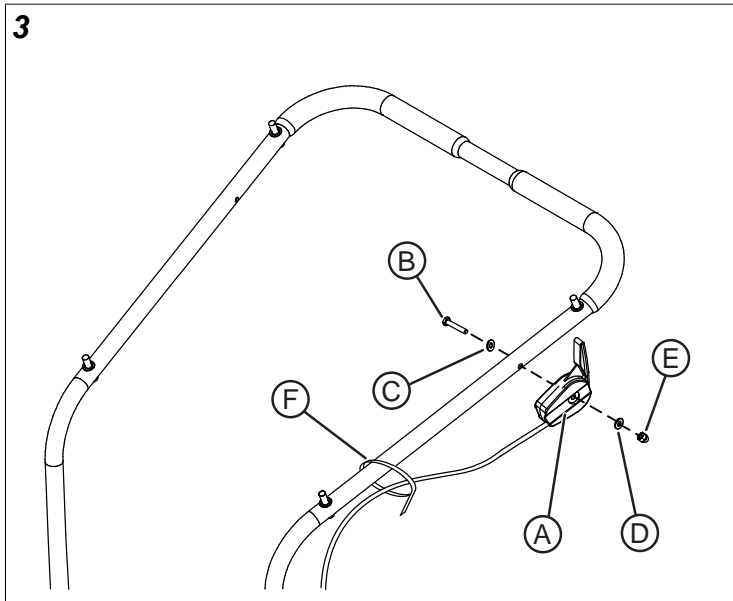


Uwaga: Rysunek 2 przedstawia uchwyty modelu *pchanego* KV. Urządzenia *samobieżne* są wyposażone w pałąk wstępnie zainstalowany na górnym uchwycie.

1. Wyrównać otwory na górnym (A, rysunek 2) i dolnym uchwycie (B).

2. Włożyć śrubę (C) z gwintem skierowanym do wewnątrz. Nałożyć czarne pokrętło (D) na śrubę i dokręcić ręcznie, obracając pokrętło zgodnie z ruchem wskazówek zegara.
3. Powtórzyć ten krok po drugiej stronie urządzenia, aby przymocować górny uchwyt do dolnego uchwytu.

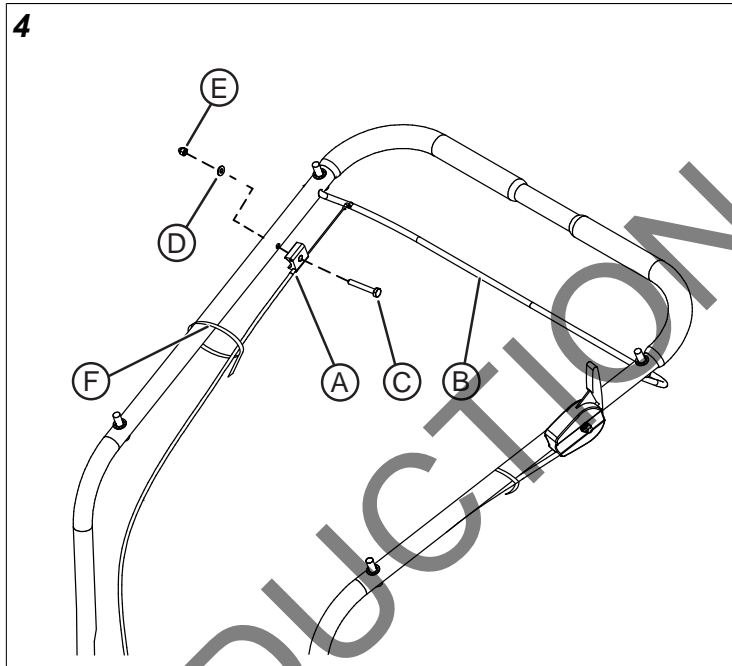
Zainstalować przewód przepustnicy



1. Zamocować dźwignię przepustnicy (A, rysunek 3) na zewnątrz rurki uchwytu. Włożyć śrubę (B) z podkładką (C) od wewnątrz, gwintem skierowanym na zewnątrz.
2. Zabezpieczyć dźwignię przepustnicy za pomocą drugiej podkładki (D) i nakrętki (E).
3. Dokręcić zespół przepustnicy za pomocą klucza nasadowego 7/16".
4. Przymocować opaskę zaciskową (F) przewód do uchwytu, aby zabezpieczyć go przed użyciem.

Instalacja linki sprzęgła

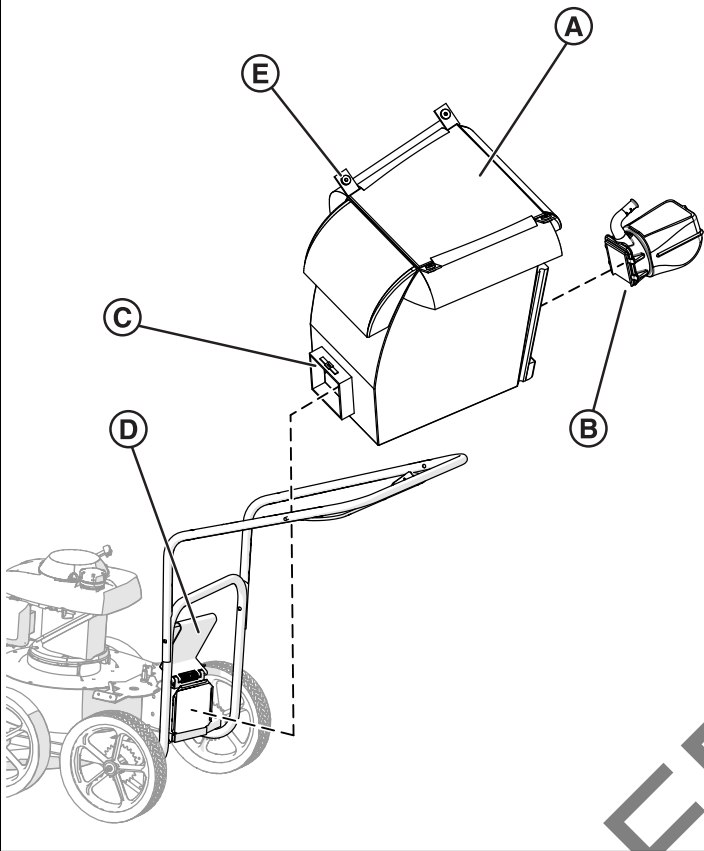
Tylko modele samobieżne



1. Poprowadzić linę sprzęgła (A, rysunek 4) na uchwycie aż do pałąka (B).
2. Na końcu linki sprzęgła znajduje się element mocujący. Zainstalować złączkę w otworze na pałąku (B).
3. Zamocować plastikowe złącze kabla po wewnętrznej stronie uchwytu przy użyciu śruby (C) z gwintem skierowanym na zewnątrz. Zabezpieczyć plastikowe złącze kabla podkładką (D) i nakrętką kapturkową (E).
4. Dokręcić połączenie kablowe za pomocą klucza nasadowego 7/16".
5. Przymocować opaskę zaciskową (F) przewód do uchwytu, aby zabezpieczyć go przed użyciem.

Instalacja worka na odpady i konfiguracja końcowa

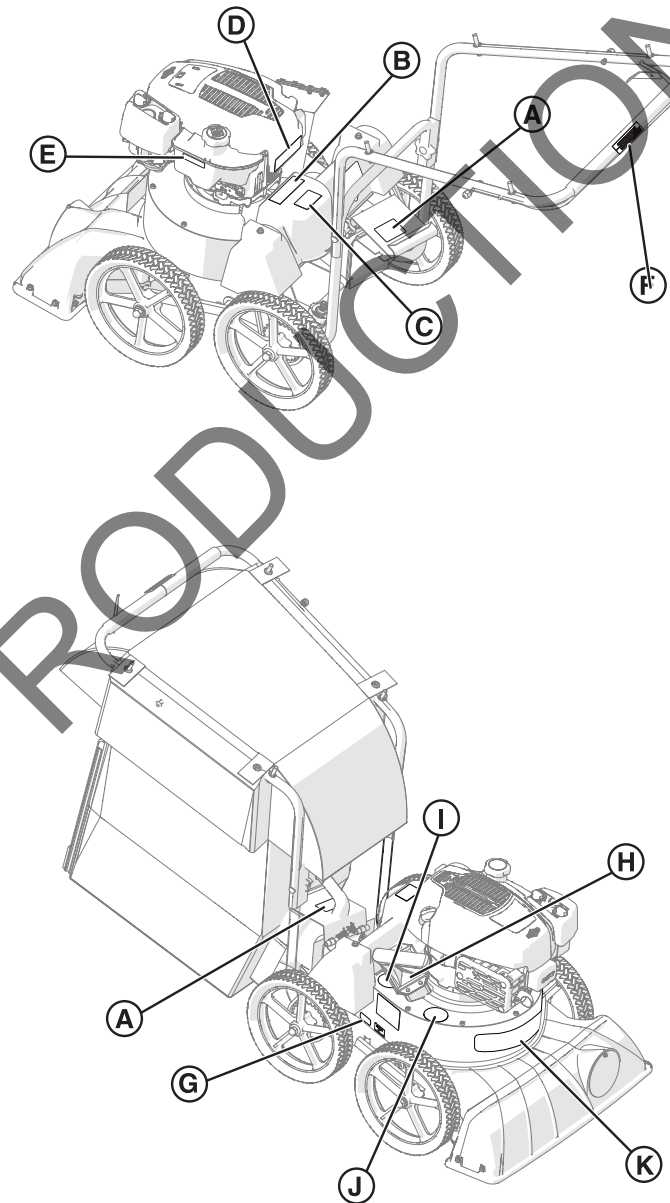
5



1. Rozłożyć worek na odpady (A, rysunek 5) i zlokalizować zgniacz szybkozłączny (B).
2. Włożyć zgniacz szybkozłączny do worka przez tylny otwór. Przełożyć zgniacz szybkozłączny przez worek oraz przez mały otwór na dole (C).
3. Przymocować zgniacz szybkozłączny do worka na odpady za pomocą dołączonego paska z klamrą sprężynową. Upewnić się, że pas jest napięty, aby zapobiec wypadaniu odpadów podczas pracy. Zamknąć worek na odpady.
4. Zainstalować zmontowany worek na odpady na korycie wylotowym obudowy. Otworzyć klapę wylotową (D) i przesunąć zgniacz szybkozłączny w dół na koryto wylotowe obudowy.
5. Zainstalować worek na odpady na górnym uchwycie. Umieścić pasy worka w każdym z czterech rogów worka. Każdy pas zawiera oczko (E). Użyć oczek, aby zawiesić worek na górnych wspornikach uchwytu.
6. Podłączyć przewód świecy zapłonowej od silnika do urządzenia.
7. Przed uruchomieniem należy napełnić silnik olejem i benzyną.

Naklejki KV/TKV

6



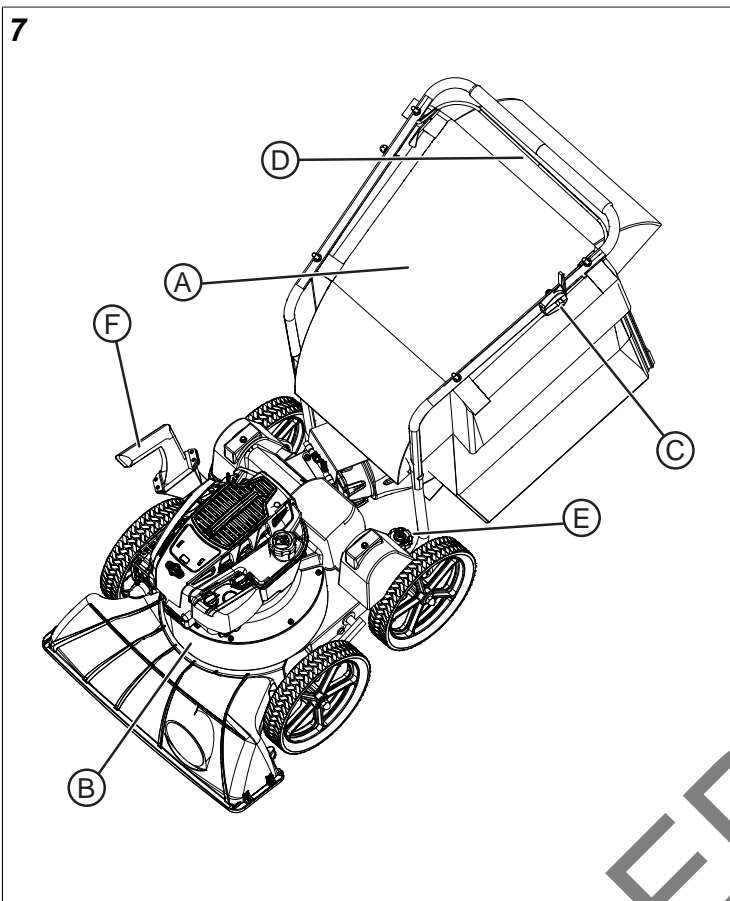
Nr identyfikacyjny	Naklejka P/N
A	810736
B	100346
C	900327
D	100256
E	100261
F	900328
G	100443
H	890152
I	Link do filmu instruktażowego
J	Link do instrukcji obsługi

Nr identyfikacyjny	Naklejka P/N
K	Nazwa modelu

NOT FOR REPRODUCTION

Budowa i elementy obsługowe

Elementy sterujące operatorem



Nr identyfikacyjny	Kontrola
A	Worek na odpady (<i>siatkowy lub filcowy</i>)
B	Wirnik
C	Sterowanie przepustnicy
D	Pałak jazdy (<i>tylko modele samobieżne</i>)
E	Pokrętko wysokości dyszy
F	Wbudowany rozdrabniacz (<i>tylko modele TKV</i>)

Worek siatkowy

Urządzenie KV jest standardowo wyposażone w siatkowy worek na odpady. Te worki siatkowe są normalnymi wymiennymi elementami eksploatacyjnymi. Nadmierna ilość odpadów, w szczególności mokrych, może sprawić, że worek stanie się bardzo ciężki. Należy często opróżniać worek na odpady, aby zapobiec jego przeciążeniu i zablokowaniu urządzenia.

Zapylenie powoduje uszkodzenie worka siatkowego, natomiast zbieranie odpadów w warunkach zapylenia jest główną przyczyną spadku wydajności urządzenia. Unikać zbierania odpadów w warunkach silnego zapylenia. Jeśli zbieranie odpadów musi odbywać się w warunkach silnego zapylenia, należy postępować zgodnie z poniższymi wskazówkami:

- W przypadku stosowania urządzenia w warunkach wysokiego zapylenia należy kupić i stosować worek filcowy.
- Używać urządzenia do zbierania odpadów w sposób przerywany, aby uniknąć zablokowania.
- Wyczyścić worek siatkowy po każdym użyciu. Opróżnić worek i energicznie potrząsnąć nim, aż wypadną z niego wszystkie luźne odpady. Aby dokładnie wyczyścić worek siatkowy, należy umyć go pod ciśnieniem. Przed następnym użyciem należy **zawsze** odczekać do całkowitego wyschnięcia worka!
- Należy przechowywać zapasowy worek na odpady, aby umożliwić pracę podczas czyszczenia drugiego worka.

Worek filcowy

Opcjonalny worek filcowy jest idealny do pracy w warunkach silnego zapylenia. Warto rozważyć zakup filcowego worka w przypadku ciągłej pracy w zapyłonym otoczeniu lub środowisku. Worki filcowe doskonale sprawdzają się w warunkach silnego zapylenia, w których standardowe worki siatkowe są niewystarczające. Stosowanie worka filcowego w warunkach dużego zapylenia pozwala uniknąć intensywnego czyszczenia, utraty czasu pracy i uszkodzenia urządzenia.

Po użyciu należy wyczyścić worek filcowy. Opróżnić worek i energicznie potrząsnąć nim, aż wypadną z niego wszystkie luźne odpady. Można również usunąć dodatkowy nagromadzony kurz, uderzając w worek. **Nie wolno** dopuścić do zamoczenia worka filcowego. Nie myć worka filcowego pod ciśnieniem ani nie zanurzać go w wodzie. W razie potrzeby ostrożnie wyczyścić punktowo za pomocą środka czyszczącego do filcu.

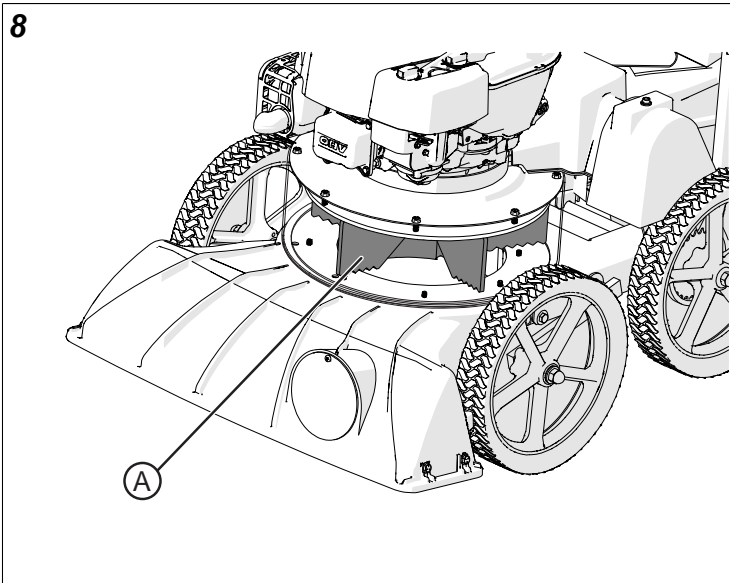
Wirnik

Wszystkie urządzenia KV/TKV są wyposażone w pięciopłatkowy ząbkowany wirnik obrotowy, który zbiera i niszczy odpady. Wirnik może przetwarzać różne rodzaje odpadów, ale niektóre z nich mogą doprowadzić do uszkodzeń. Listy wskazanych i niewskazanych czynności zawierające instrukcje dotyczące tego, jakie obiekty mogą być przetwarzane.



NIEBEZPIECZEŃSTWO

Wirnik jest ostry! Istnieje ryzyko wystąpienia obrażeń ciała. Podczas obsługi i konserwacji należy zachować ostrożność. Podczas konserwacji należy zawsze nosić wzmocnione rękawice.



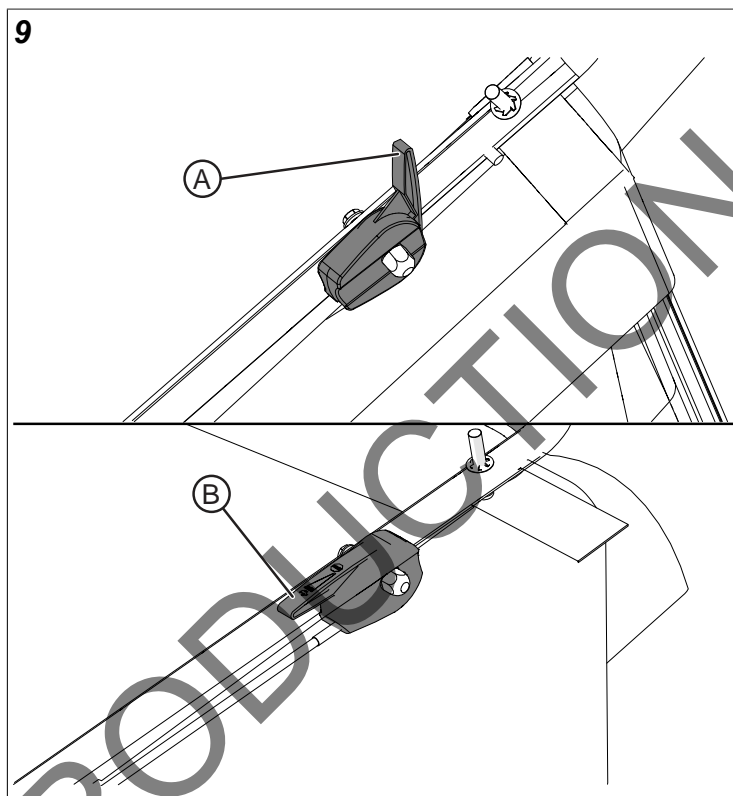
Rysunek 8 przedstawia wirnik (A) w ukrytej obudowie wirnika. Zbieranie:

- Liście, ścinki trawy, nasiona, ściółka, kwiaty i inne podstawowe odpady ogrodowe.
- Małe gałęzie o średnicy do 2,5 cm (1"). Wbudowany rozdrabniacz urządzenia TKV służy do rozdrabniania gałęzi o średnicy do 5 cm (2").
- Odpady papierowe.
- Butelki szklane (należy zachować ostrożność).

Nie zbierać:

- Mokre odpady ogrodowe i inne odpady. Nie należy próbować używać urządzenia w warunkach dużej wilgotności.
- Metal, w tym między innymi: druty wszelkiego rodzaju, gwoździe, paliki ogrodowe, złączki do węży itp.
- Kamienie i/lub żwir.

Sterowanie przepustnicy



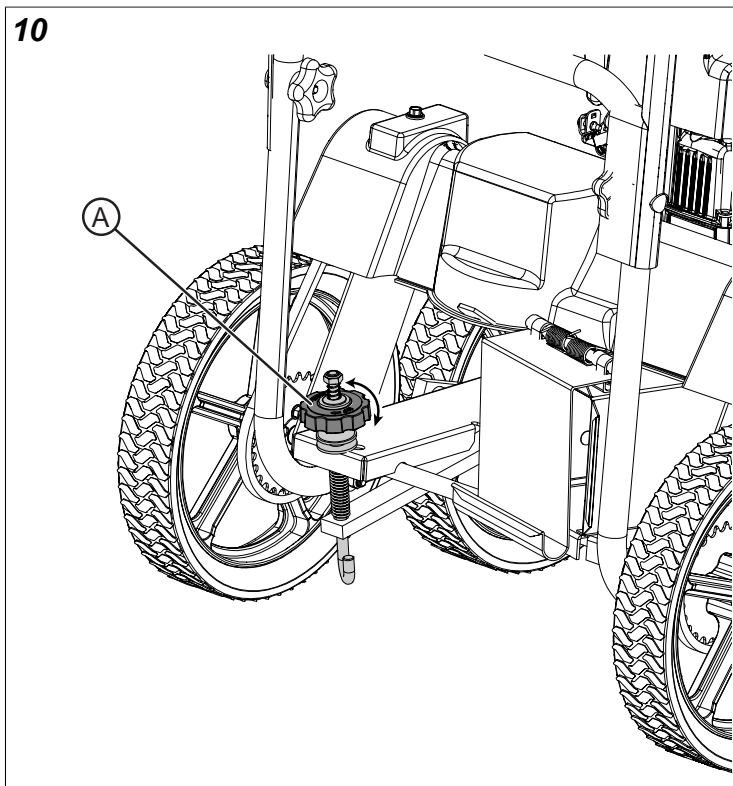
Dźwignia przepustnicy (A, rysunek 9) steruje prędkością obrotową silnika. Aby zwiększyć prędkość obrotową silnika, wcisnąć dźwignię przepustnicy do przodu (B). Aby zmniejszyć prędkość silnika, cofnąć dźwignię przepustnicy (A).

Pałak jazdy

Pałak jazdy jest dostępny tylko w urządzeniach samobieżnych. Chwycić i przycisnąć pałak do górnego uchwytu, aby aktywować napęd jazdy urządzenia do przodu podczas pracy. Aby zatrzymać ruch, należy zwolnić pałak.

Pokrętko regulacji wysokości dyszy

10



Pokrętko regulacji wysokości dyszy (A, rysunek 10) podnosi i opuszcza przednią dyszę. Wysokość dyszy należy określić na podstawie terenu/obszaru, w którym ma być wykonywana praca. Aby obniżyć wysokość dyszy, obrócić pokrętko regulacji przeciwnie do ruchu wskazówek zegara. Aby zwiększyć wysokość dyszy, obrócić pokrętko regulacji zgodnie z ruchem wskazówek zegara.

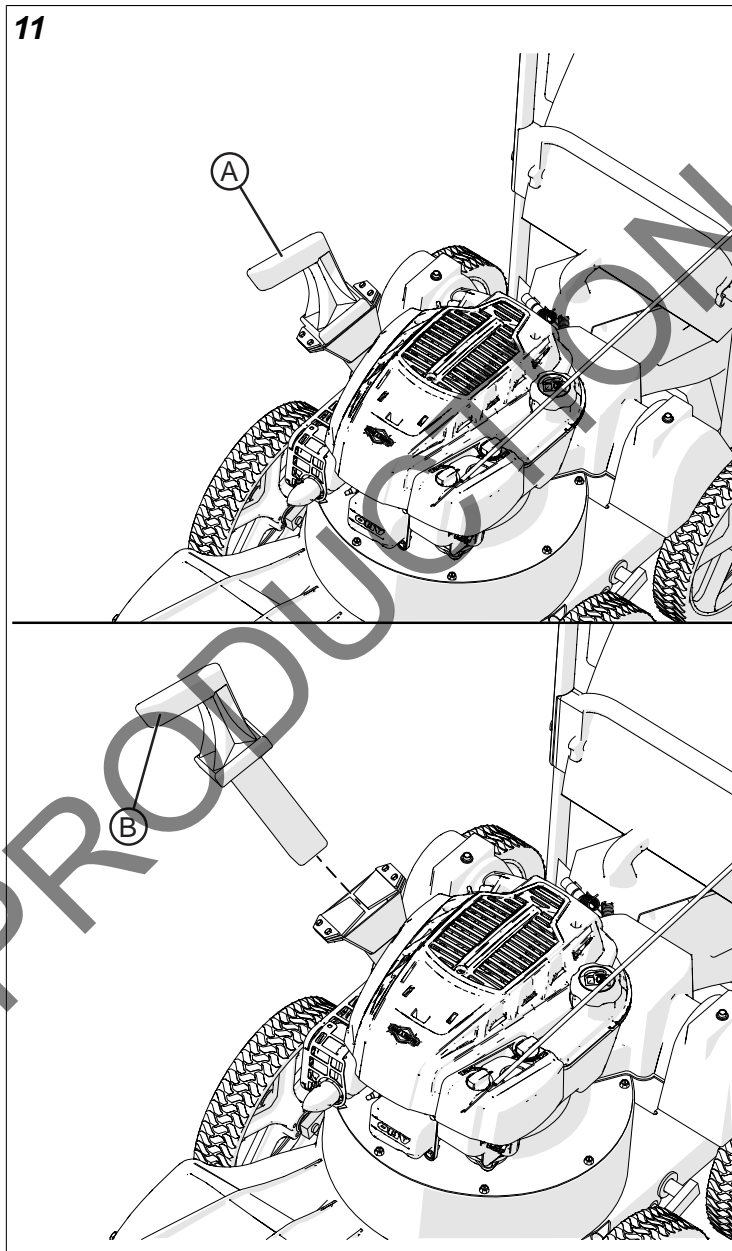
Wbudowany 2-calowy rozdrabniacz

Urządzenia TKV są standardowo wyposażone w wbudowany 2-calowy rozdrabniacz. Wbudowany rozdrabniacz jest przeznaczony do przetwarzania gałęzi drzew i konarów o średnicy do 50,8 mm (2").

NIEBEZPIECZENSTWO

Rozdrabniacz jest ostry! Podczas pracy mogą wystąpić obrażenia ciała. Należy nosić wzmocnione rękawice i zachować ostrożność podczas podawania gałęzi do rozdrabniacza.

11



Wyjąć ubijak (A, rysunek 11) i wprowadzić małe gałęzie do rozdrabniacza. Małe gałęzie można zebrać w większą ilość i podać razem do rozdrabniacza. Podczas podawania rozwidlonych gałęzi należy ścisnąć je oraz podać do wlotu rozdrabniacza. **Nie przeciążać** rozdrabniacza! Przed wyłączeniem urządzenia należy użyć ubijaka (B), aby powoli przepchnąć pozostałe kawałki drewna przez rozdrabniacz. Zapobiega to zatykaniu rozdrabniacza przez resztki drewna, gdy urządzenie nie jest używane. Ubijak należy zawsze przechowywać w zbiorniku rozdrabniacza.

Obsługa

Przed rozpoczęciem pracy

Przed uruchomieniem urządzenia należy **zawsze** przeprowadzić następujące kontrole bezpieczeństwa w celu zapewnienia bezpieczeństwa oraz sprawności urządzenia.



NIEBEZPIECZEŃSTWO

Przed przystąpieniem do obsługi urządzenia należy **zapoznać się** z ogólną instrukcją bezpieczeństwa. Należy upewnić się, że **wszyscy** operatorzy, którzy będą korzystać z tego urządzenia, *zapoznali się* z informacjami bezpieczeństwa dotyczącymi obsługi urządzenia.



PRZESTROGA

Należy zapoznać się z instrukcją obsługi. Należy upewnić się, że **wszyscy** operatorzy, którzy będą korzystać z tego urządzenia, *zapoznali się* z jego budową i elementami obsługowymi oraz technikami stosowania.



PRZESTROGA

Sprawdzić, czy przewód świecy zapłonowej jest podłączony od silnika do urządzenia.



PRZESTROGA

Sprawdzić poziom oleju silnikowego i benzyny oraz uzupełnić w razie potrzeby.



NIEBEZPIECZEŃSTWO

Oceń obszar, w którym urządzenie ma być używane. Zwrócić uwagę na wszystkie przeszkody, doły, ściany oporowe lub inne elementy, które mogą utrudniać działanie. Usunąć z obszaru pracy wszystkie przedmioty, których nie można zebrać, takie jak kamienie, gałęzie, węże ogrodowe, zabawki dla dzieci, ozdoby trawnikowe itp.

Obsługa

1. Sprawdzić poziom oleju w silniku oraz paliwa. W razie potrzeby uzupełnić.
2. Należy sprawdzić i dostosować wysokość dyszy zbierającej do danego zadania. Użyć pokrętki regulacji wysokości dyszy, aby podnieść lub obniżyć wysokość dyszy. Wyregulować wysokość dyszy tak, aby dysza znajdowała się blisko odpadów, a przepływ powietrza nie był zablokowany.
3. Sprawdzić worek na odpady oraz złączki. Upewnić się, że worek na odpady jest zamknięty, a zgarniacz szybkozłączny jest przymocowany do obudowy. W razie potrzeby dokręcić pas z grzechotką.
4. Uruchamianie silnika. Pociągnąć szybko uchwyt rozrusznika, aby uniknąć aby uniknąć szarpnięcia wstecznego.

5. Wyregulować przepustnicę. Przesunąć dźwignię przepustnicy całkowicie do przodu, aby uzyskać maksymalną prędkość obrotową silnika.
 6. Popchnąć lub przesunąć urządzenie do przodu w obszarze roboczym, aby rozpocząć zbieranie odpadów. Urządzenia samobieżne: Przycisnąć mocno pałąk do górnego uchwytu, aby aktywować samobieżny układ napędowy. Aby dezaktywować system, należy zwolnić pałąk.
 7. Odessać odpady, unikając tych odpadów, których wirnik nie jest w stanie przetworzyć. Podczas pracy należy wyregulować wysokość dyszy, jeśli wystąpi taka konieczność. Kontynuować zbieranie odpadów do momentu zapełnienia worka na odpady.
- Uwaga:* Urządzenia TKV są wyposażone we wbudowany rozdrabniacz. Gałęzie podawane do rozdrabniacza przetwarzane są na zrębki drzewne. Aby dowiedzieć się więcej na temat bezpiecznego korzystania z tej funkcji, należy zapoznać się z sekcją *Wbudowany 2-calowy rozdrabniacz*.
8. Zatrzymać urządzenie (zwolnić pałąk w przypadku urządzeń samobieżnych). Całkowicie odciągnąć dźwignię przepustnicy, aby wyłączyć silnik.
 9. Wyjąć worek na odpady i opróżnić jego zawartość do odpowiedniego pojemnika. Założyć ponownie worek na odpady i kontynuować pracę aż do jej zakończenia. W razie potrzeby zatrzymać i opróżnić worek, aby uniknąć zatykania.
 10. Po zakończeniu zbierania odpadów należy zatrzymać silnik oraz poczekać na całkowite zatrzymanie wirnika i ostygnięcie silnika przed przystąpieniem do konserwacji. Urządzenie należy przechowywać w bezpiecznym miejscu chronionym przed czynnikami zewnętrznymi.

Wskazówki dotyczące zbierania odpadów

Poniższe wskazówki pomogą bezpiecznie i skutecznie korzystać z funkcji zbierania:

- Należy zawsze zwracać uwagę na obszar pracy oraz usuwać duże odpady, których nie można zebrać. Podnieść wszelkie obce przedmioty, które mogłyby uszkodzić urządzenie, takie jak duże kamienie, zabawki dla dzieci, ozdoby trawnikowe itp.
- Podczas pracy należy często sprawdzać i opróżniać worek na odpady. Zapobiegnie to przeciążeniu urządzenia.
- W przypadku zbierania w warunkach silnego zapylenia:
 - Uruchomić maszynę z niskim otwarciem przepustnicy. Najlepiej pracować przy przepustnicy na biegu jałowym lub do jednej czwartej otwarcia przepustnicy.
 - Worek na odpady należy umyć w pralce lub ciśnieniowo. Kurz może osadzać się w worku, powodując spadek wydajności. Przed rozpoczęciem pracy należy dokładnie wyczyścić worek i upewnić się, że jest całkowicie suchy.

- Użyć opcjonalnego worka filcowego (P/N 840194). Worek filcowy jest przeznaczony do użytku w warunkach wysokiego zapylenia.
- Zakup zapasowego worka na odpady pozwala skrócić czas przestoju związany z czyszczeniem zabrudzonych worków.

Porady

Kompost

Zebrane liście, trawę i inny materiał organiczny z podwórka można opróżnić do pryzmy lub kompostownika. Odpady wzbogacone w procesie rozkładu mogą być później wykorzystane jako nawóz w ogrodach i rabatach kwiatowych. W przypadku zamiaru kompostowania zebranych odpadów *przed* rozpoczęciem pracy należy oddzielić odpady od materii organicznej. Nigdy nie umieszczać odpadów papierowych lub plastikowych w pryzmie kompostowej.

Rozdrabniacz

Zrębki drzewne powstałe z gałęzi z ogrodu mogą stanowić doskonałą ściółkę. Gruba warstwa zrębek drzewnych wokół roślin i kwiatów chroni przed chwastami i zatrzymuje wilgoć. Przed rozsypaniem zielonych zrębek wokół żywych roślin należy zawsze pozostawić je do całkowitego wyschnięcia. Więcej informacji na temat wytwarzania zrębków drzewnych za pomocą urządzenia TKV można znaleźć w sekcji 1.

NOT FOR REPRODUCTION

Procedury konserwacji

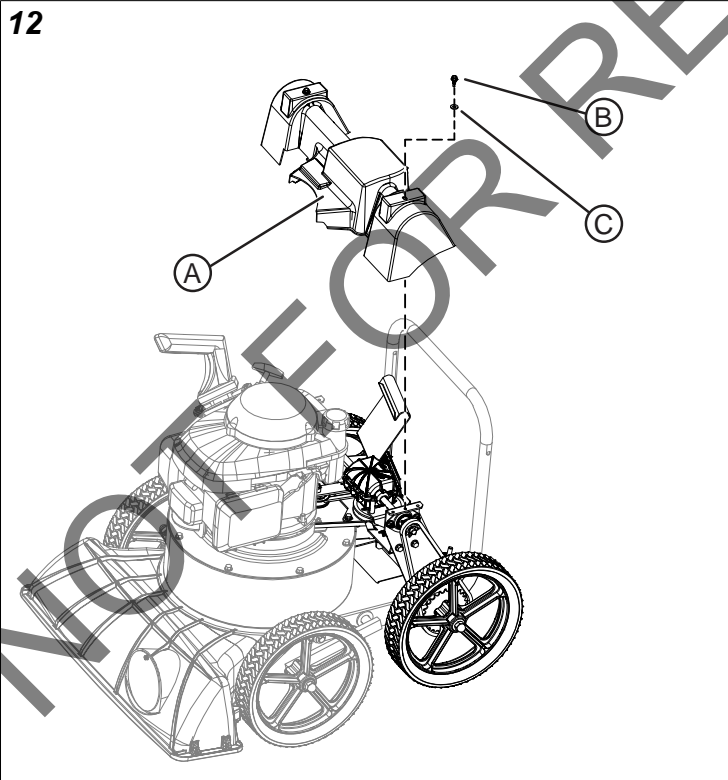
Wymiana wirnika

Uwaga: Wszystkie dane przedstawione w części Wymiana wirnika dotyczą modelu TKV. Szczegółowe informacje na temat części można znaleźć w ilustrowanej księdze części zamiennych.

1. Wyłączyć urządzenie oraz zaczekać na zatrzymanie wirnika oraz ostygnięcie silnika, a następnie odłączyć przewód świecy zapłonowej.
2. Spuścić olej i paliwo z silnika. Odłączyć linkę przepustnicy od silnika.
3. Zdemontować worek na odpady i zgarniacz szybkozłączny. Aby zdemontować worek i zgarniacz szybkozłączny, należy wykonać kroki 2–5 opisane w sekcji *Instalacja worka na odpady i konfiguracja końcowa*.
4. Zdemontować zespół górnego uchwyty. Wykonać w odwrotnej kolejności działania podane w sekcji *Montaż uchwyty*.

Uwaga: Podczas demontażu zespołu górnego uchwyty należy zachować ostrożność, aby uniknąć zagięcia, rozciągnięcia oraz złamania jakichkolwiek kabli, obudów kabli lub złączy kablowych.

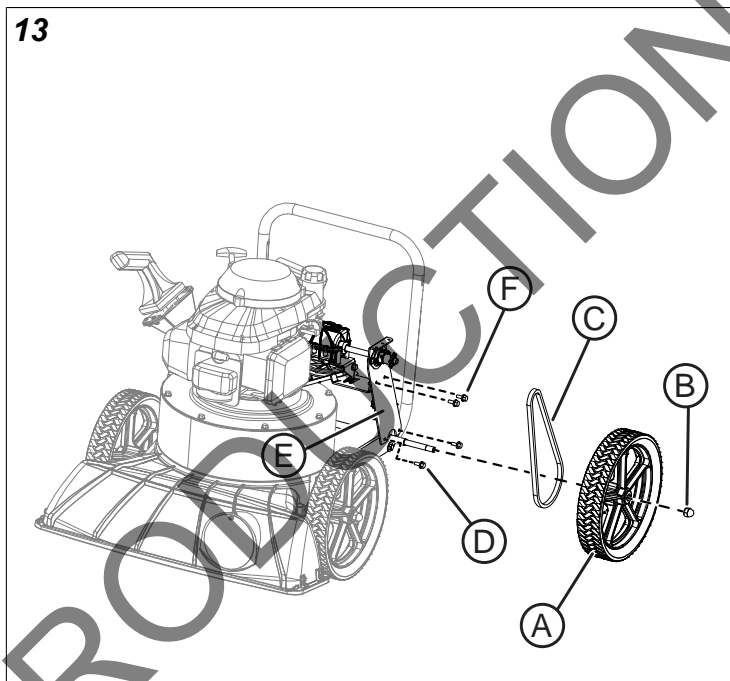
5. *Tylko urządzenia samobieżne* Zdjąć pokrywę przekładni (A, rysunek 12). Odkręcić i zdjąć śruby (B) i podkładki (C) mocujące pokrywę przekładni, a następnie zdjąć pokrywę.



6. *Tylko urządzenia samobieżne* Zdemontować zespół koła tylnego. Odkręcić i zdjąć nakrętkę (B, rysunek 13) mocującą tylne koło (A). Zdemontować koło i łańcuch (C).

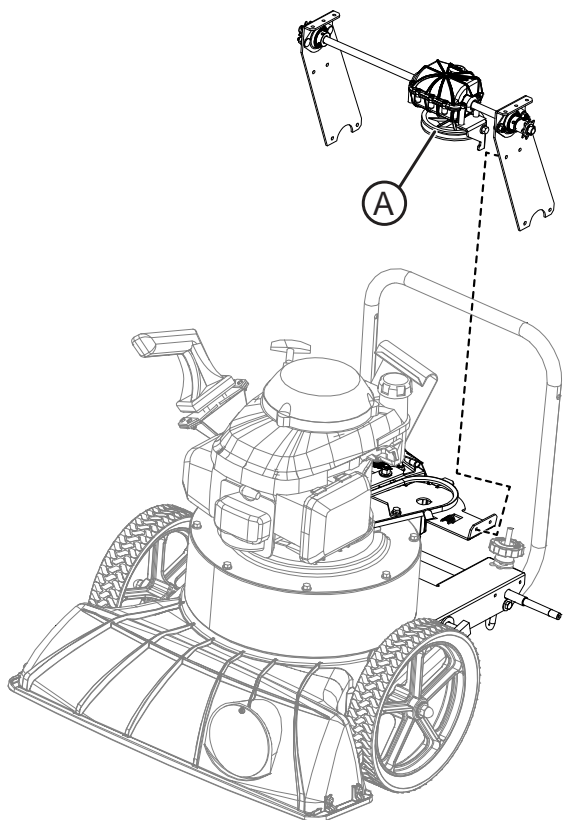
Odkręcić i zdjąć śruby (D) mocujące wspornik łańcucha (E). Powtórzyć tę czynność po przeciwległej stronie, aby zdemontować oba tylne koła, łańcuchy i śruby wspornika łańcucha. Odkręcić i zdjąć śruby (F) mocujące wspornik łańcucha do płyty przekładni. Powtórzyć procedurę po przeciwległej stronie.

13



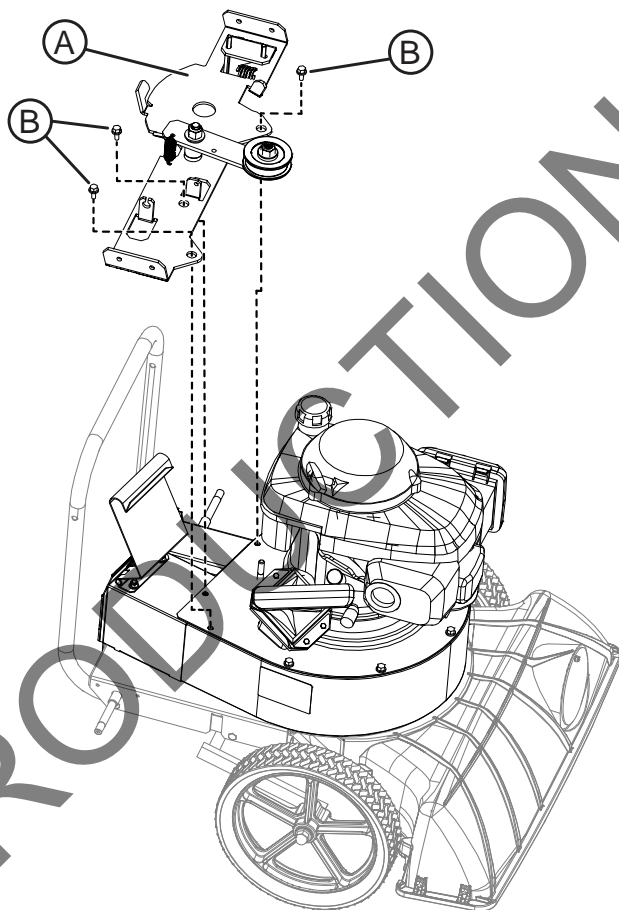
7. *Tylko urządzenia samobieżne* Zdemontować zespół przekładni (A, rysunek 14). Ostrożnie zdjąć pasek z koła pasowego przekładni. Podnieść cały zespół przekładni i odsunąć go od ramy.

14



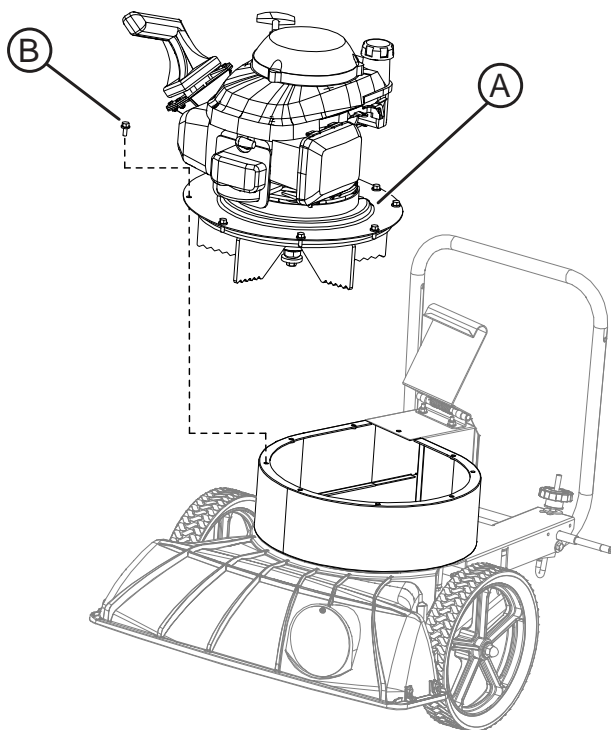
8. *Tylko urządzenia samobieżne* Zdemontować płytę przekładni / koła pasowego luźnego. Poluzować śruby (B, rysunek 15) mocujące płytę przekładni (A) do ramy. Podnieść całą płytę i odsunąć ją od ramy.

15



9. Zdemontować zespół silnika i wirnika (A, rysunek 16) z obudowy. Poluzować śruby (B) mocujące zespół silnika i wirnika do obudowy. Podnieść cały zespół silnika i wirnika z obudowy.

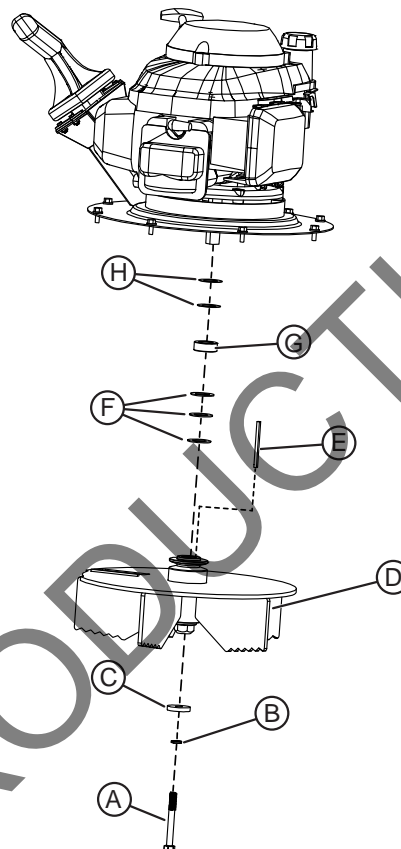
16



10. Zdemontować wirnik (D, rysunek 17) Zdjąć śrubę wirnika (A) i podkładki (B i C). Podnieść wirnik do góry i wyjąć go z zespołu. W razie potrzeby należy użyć oleju penetrującego, aby poluzować zablokowany wirnik.

Uwaga: Jeśli wirnik nie daje się łatwo zsunąć z wału wirnika, należy użyć śruby 3/4"–16x3". Wkręcić ręcznie śrubę w nakrętkę wirnika, aż śruba będzie opierać się o wał wirnika. Powoli dokręcać śrubę, aby ściągnąć wirnik z wału.

17



Rysunek 17 przedstawia wirnik TKV i osprzęt wirnika. Informacje na temat konfiguracji i osprzętu wirnika dla modeli KV można znaleźć w ilustrowanej księdze części zamiennych.

11. Zainstalować nowy wirnik. Użyć nowej śruby wirnika i nowej podkładki zabezpieczającej. Upewnić się, że wpust wirnika (E), podkładki (F i H) oraz element dystansowy (G) są prawidłowo zainstalowane. Urządzenia mogą się różnić – informacje na temat prawidłowej orientacji sprzętu można znaleźć w ilustrowanej księdze części zamiennych. Dokręcić śrubę wirnika momentem 33–40 ft-lb.
12. Wykonać kroki 3–9 w odwrotnej kolejności.
13. Ponownie podłączyć linkę przepustnicy do silnika. Przed próbą uruchomienia należy uzupełnić poziom oleju i paliwa w silniku.

Wymiana łańcucha napędowego

Tylko urządzenia samobieżne

1. Wyłączyć urządzenie oraz zaczekać na zatrzymanie wirnika oraz ostygnięcie silnika, a następnie odłączyć przewód świecy zapłonowej.
2. Zdemontować worek na odpady i zgarniacz szybkozłączny. Aby zdemontować worek i zgarniacz

szybkozłączny, należy wykonać kroki 2–5 opisane w sekcji *Instalacja worka na odpady i konfiguracja końcowa*.

3. Zdemontować zespół górnego uchwyty. Wykonać w odwrotnej kolejności działania podane w sekcji *Montaż uchwytów*.
4. Podeprzeć tył urządzenia tak, aby tylne koła znajdowały się nad podłożem. Używać odpowiednich narzędzi takich jak bloki lub podnośniki.
5. Zdjąć pokrywę przekładni. Instrukcje dotyczące zdejmowania pokrywy przekładni znajdują się w kroku 5 sekcji *Wymiana wirnika*.
6. Zdemontować łańcuch napędowy (C, rysunek 13). Odkręcić i zdjąć nakrętkę (B) mocującą tylne koło (A). Zdemontować koło i łańcuch (C). Wymienić łańcuch i ponownie zmontować koło napędowe. W razie potrzeby powtórzyć procedurę po przeciwległej stronie.
7. Ręcznie obrócić koła, aby upewnić się, że obracają się swobodnie. Jeśli nie, poluzować łożyska i przesunąć je, aż łańcuch będzie poruszał się prosto w górę i w dół.
8. Ponownie zmontować urządzenie, wykonując czynności opisane w punktach 2–5. Na nowo połączyć przewód świecy zapłonowej. Przed uruchomieniem silnika należy sprawdzić poziom oleju oraz paliwa.

Wymiana pasa napędowego

Tylko urządzenia samobieżne

1. Wyłączyć urządzenie oraz zaczekać na zatrzymanie wirnika oraz ostygnięcie silnika, a następnie odłączyć przewód świecy zapłonowej.
2. Spuścić olej i paliwo z silnika.
3. Zdemontować worek na odpady i zgarniacz szybkołączny. Aby zdemontować worek i zgarniacz szybkołączny, należy wykonać kroki 2–5 opisane w sekcji *Instalacja worka na odpady i konfiguracja końcowa*.
4. Zdemontować zespół górnego uchwyty. Wykonać w odwrotnej kolejności działania podane w sekcji *Montaż uchwytów*.
5. Zdemontować wirnik. Wykonać kroki 5–9 podane w sekcji *Wymiana wirnika*, aby wymienić wirnik.
6. Po demontażu wirnika umieścić nowy pasek napędowy na wale wirnika.
7. Ponownie zamontować wirnik z użyciem nowej śruby i podkładki zabezpieczającej. Dane techniczne dotyczące momentu obrotowego są podane w sekcji *Wymiana wirnika*.
8. Sprawdzić, czy nowy pasek jest prawidłowo osadzony w rowku wirnika. Przełożyć go przez otwór w górnej płycie.
9. Ponownie zamontować silnik na obudowie, wykonując instrukcje demontażu w odwrotnej kolejności. Upewnić się, że pasek znajduje się wewnątrz dwóch palców na płytce paska. Sprawdzić, czy pasek znajduje się na kole pasowym przekładni, a następnie zabezpieczyć przekładnię.
10. Wykonać kroki 3–4 w odwrotnej kolejności.

11. Uzupelnąć paliwo i dolać oleju do silnika przed podjęciem próby uruchomienia.

Usuwanie zatorów z rozdrabniacza

Tylko urządzenia TKV

1. Wyłączyć urządzenie oraz zaczekać na zatrzymanie wirnika oraz ostygnięcie silnika, a następnie odłączyć przewód świecy zapłonowej.
2. Zdjąć pas z klamrą sprężynową, który służy do mocowania zgarniacza szybkołącznego do worka na odpady. Zdemontować worek na odpady, a następnie odłączyć zgarniacz szybkołączny od obudowy.
3. Dostęp do wirnika można uzyskać przez wylot odpadów na urządzeniu. Obrócić wirnik w kierunku przeciwnym do ruchu wskazówek zegara, aby usunąć zator. Usunąć zator przez wylot odpadów.



NIEBEZPIECZEŃSTWO

Wirnik jest ostry. Brak ostrożności może spowodować obrażenia ciała. Podczas wykonywania czynności konserwacyjnych na wirniku lub w jego pobliżu należy **zawsze** nosić wzmocnione rękawice ochronne.

4. Ponownie podłączyć zgarniacz szybkołączny. Ponownie zamontować worek na odpady i zacisnąć go za pomocą pasa z klamrą sprężynową.

Wymiana ostrza rozdrabniacza

Tylko urządzenia TKV

1. Wyłączyć urządzenie oraz zaczekać na zatrzymanie wirnika oraz ostygnięcie silnika, a następnie odłączyć przewód świecy zapłonowej.
2. Wykonać kroki 3–7 z sekcji *Wymiana wirnika*
3. Pozostawiając zainstalowany silnik, obrócić górną płytę do góry nogami, tak aby wirnik znajdował się na górze płyty.
4. Użyć klucza imbusowego 3/16" i klucza płaskiego 1/2", aby zdjąć ostrze rozdrabniacza z wirnika.
5. Zainstalować nowe ostrze rozdrabniacza. Ponownie zmontować urządzenie.

Ostrzenie ostrza rozdrabniacza

Tylko urządzenia TKV

1. Wyłączyć urządzenie oraz zaczekać na zatrzymanie wirnika oraz ostygnięcie silnika, a następnie odłączyć przewód świecy zapłonowej.
2. Aby wyjąć ostrze rozdrabniacza, należy wykonać instrukcje podane w sekcji *Wymiana ostrza rozdrabniacza*.
3. Naostrzyć ostrze. Lekko zeszlifować krawędź tnącą ostrza pod kątem 40 stopni. Ostrze rozdrabniacza może być ostrzone wielokrotnie. Ostrze **musi** jednak zostać wymienione w przypadku wystąpienia nadmiernych drgań i/lub gdy ostrze nie wystaje już ponad otwór odprowadzający wióry w tylnej płycie wirnika.



NIEBEZPIECZEŃSTWO

Ostrze jest ostre. Brak zachowania odpowiednich środków ostrożności może spowodować obrażenia. Podczas wykonywania czynności konserwacyjnych na wirniku lub w jego pobliżu należy zawsze nosić wzmocnione rękawice.



PRZESTROGA

Podczas ostrzenia należy unikać nadmiernego nagrzewania się ostrza. Nagromadzone ciepło skraca żywotność ostrza i może zmniejszyć twardość metalu poddanego obróbce cieplnej. Oznaką zbyt wysokiej temperatury jest zmiana koloru wzdłuż ostrzonej krawędzi.

4. Zainstalować naostrzone ostrze rozdrabniacza.
5. Wykonać działania z kroku 2 w odwrotnej kolejności, aby ponownie zmontować urządzenie TKV.
6. Przed próbą uruchomienia silnika należy uzupełnić paliwo i olej.

NOT FOR REPRODUCTION

Dane techniczne

Wymiary i waga

Wymiary

Modele:	KV601, KV601FB, KV601SP, KV601SPFB
Długość:	59" (1.5 m)
Szerokość:	28" (0.7 m)
Wysokość:	42.75" (1.1 m)

Modele:	TKV601SP
Długość:	59" (1.5 m)
Szerokość:	26.75" (0.68 m)
Wysokość:	42.75" (1.08 m)

Wagi

Modele	Obciążnik
KV601, KV601FB, KV601SP, KV601SPFB	116 lbs. (52.6 kg)
KV601SP, KV601SPFB	133 lbs. (60.3 kg)
TKV601SP	141 lbs. (64 kg)

Silnik

Pasuje do modeli: KV601, KV601FB, KV601SP, KV601SPFB, TKV601SP

Producent	Briggs and Stratton
Numer modelu	123P020018F1
Pojemność miski olejowej	0,59 l (0,625 qt)
Pojemność zbiornika paliwa	1 l (1,06 qt)
Moment obrotowy silnika	11,5 Nm (8,50 ft-lb)

Moc silnika	Model
4,95 HP (3,69 kW)	KV601, KV601FB, KV601SP, KV601SPFB
5,5 HP (4,1 kW)	TKV601SP

NOT FOR REPRODUCTION

