



## KV/TKV Bruksanvisning

### Models:

KV601  
KV601FB  
KV601SP  
KV601SPFB  
TKV601SP



## Trädgårdssugmaskin

891203SV

# TOC-Ditamap (Huvud och under)

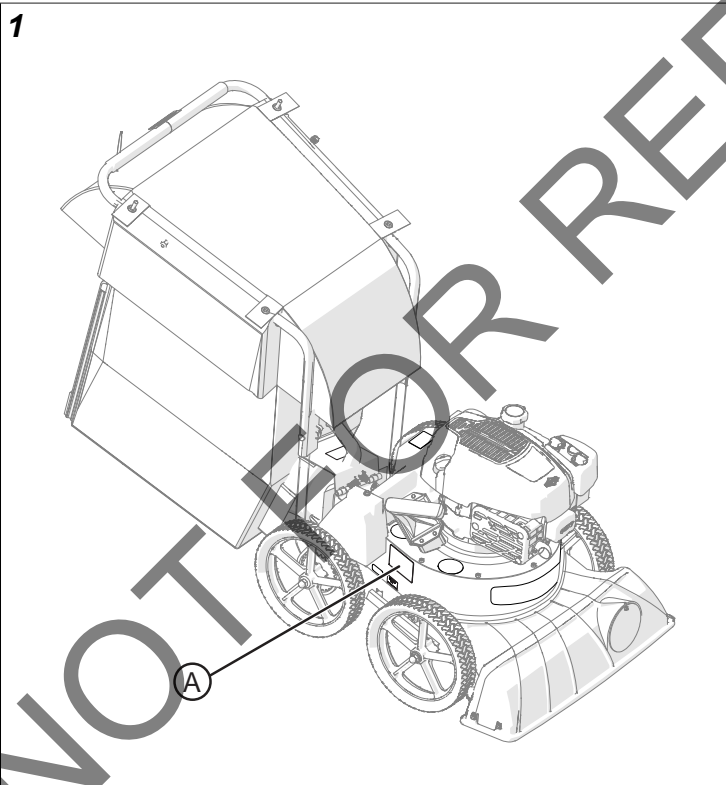
## Allmän information

Tack Billy Goat för ditt köp av denna högkvalitetsprodukt. Vi är glada för ditt förtroende för varumärket Billy Goat. Om den används och underhålls enligt instruktionerna i denna handbok, kommer din Billy Goat-produkt att fungera utan problem i många år.

Denna handbok innehåller driftsinformation för utbildning av operatörer av denna utrustning. Denna maskin är konstruerad och avsedd för att användas och underhållas enligt handboken och användas av utbildad personal för uppsugning av skräp, och inte avsedd för något annat ändamål. Det är viktigt att läsa igenom och förstå dessa instruktioner före start och användning av produkten. **Spara denna originalbruksanvisning för framtida referens.**

## Identifiering av din enhet

Tack för ditt köp av denna kvalitetsprodukt och utomhusutrustning. Vänligen notera före användning produktens identifieringsskylt (A, bild 1) som är placerad nedanför handtagen sett från användarens position.



Anteckna enhetens modell- och serienummer och motorns modell- och serienummer i avsedda rutor, för att ha dem enkelt till hands.

PRODUKTREFERENSDATA	
Maskinens modellnummer:	
Maskinens serienummer:	

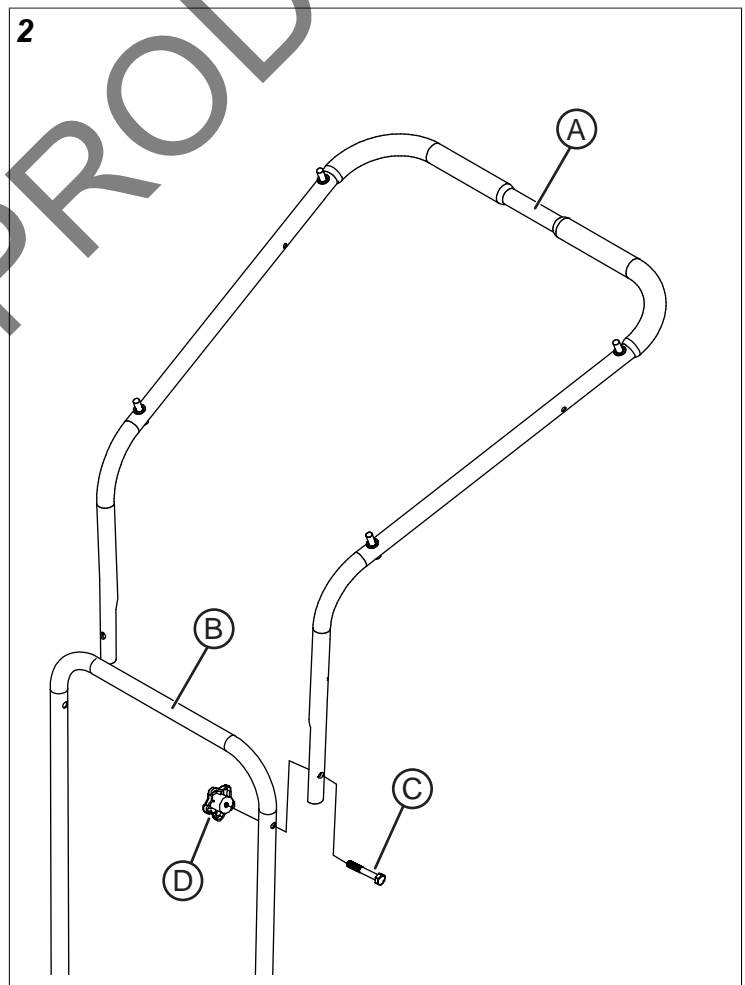
PRODUKTREFERENSDATA	
Återförsäljarens namn:	
Inköpsdatum:	

MOTOR REFERENSDATA	
Motorns fabrikat:	
Motorns modell:	
Motortyp/specifikationer:	
Motorkod/serienummer:	

När du kontaktar din auktoriserade serviceverkstad för reservdelar, service eller information måste du ha dessa nummer tillgängliga. För placeringen av motorns ID-nummer, se motorns bruksanvisning.

## Initial uppsättning

### Montera handtagen

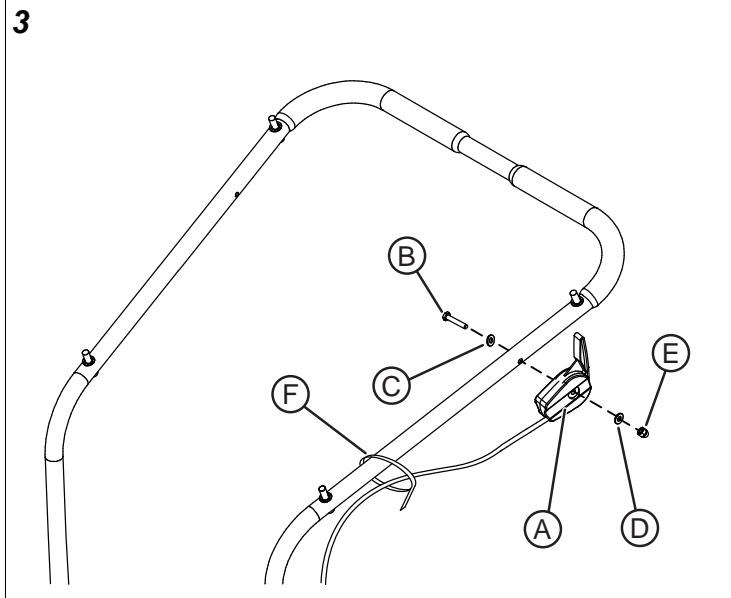


Anm.: Bild 2 visar handtagen på KV-modell utan framdrift. På självgående maskiner finns en bygel förmonterad upptill på handtaget.

1. Placera hålen i de övre (A, bild 2) och nedre (B) handtagsdelarna mitt för varandra.

- Sätt i bulten (C) med den gängade änden inåt. Skruva på den svarta ratten på bulten och dra åt för hand genom att vrida ratten medurs.
- Upprepa detta steg på den andra sidan av maskinen för att fästa den övre handtagsdelen i den nedre.

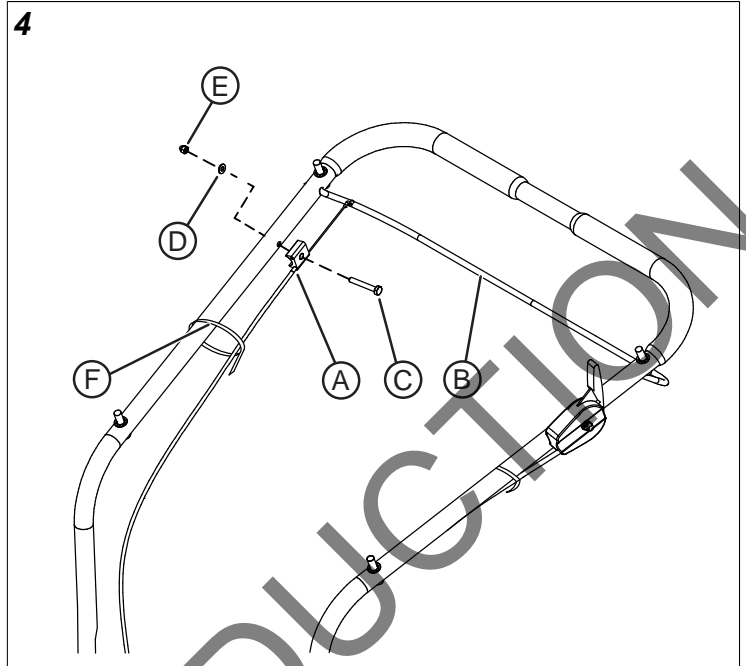
## Montera trottelvajern



- Sätt fast gasreglaget (A, bild 3) på handtagsröret. Sätt i bulten (B) med bricka (C) från insidan med den gängade änden utåt.
- Fäst gasreglaget med den andra brickan (D) och muttern (E).
- Dra åt gasreglageenheten med en nyckel med hylsa 7/16".
- Fäst vajern mot handtaget med buntband (F) för säker manövrering.

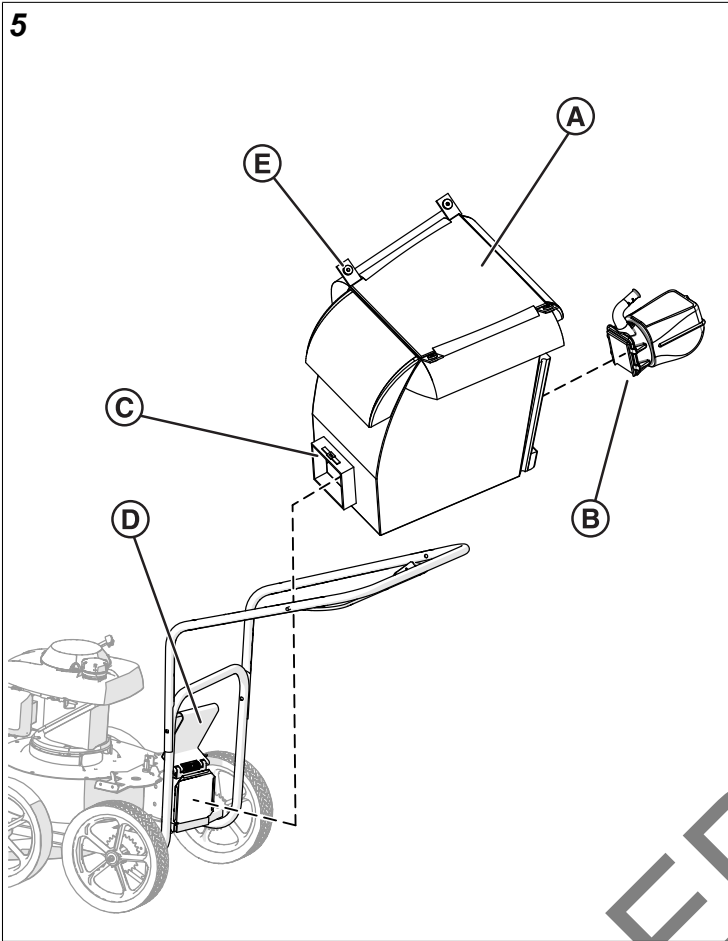
## Montera kopplingsvajern

Endast självgående modeller



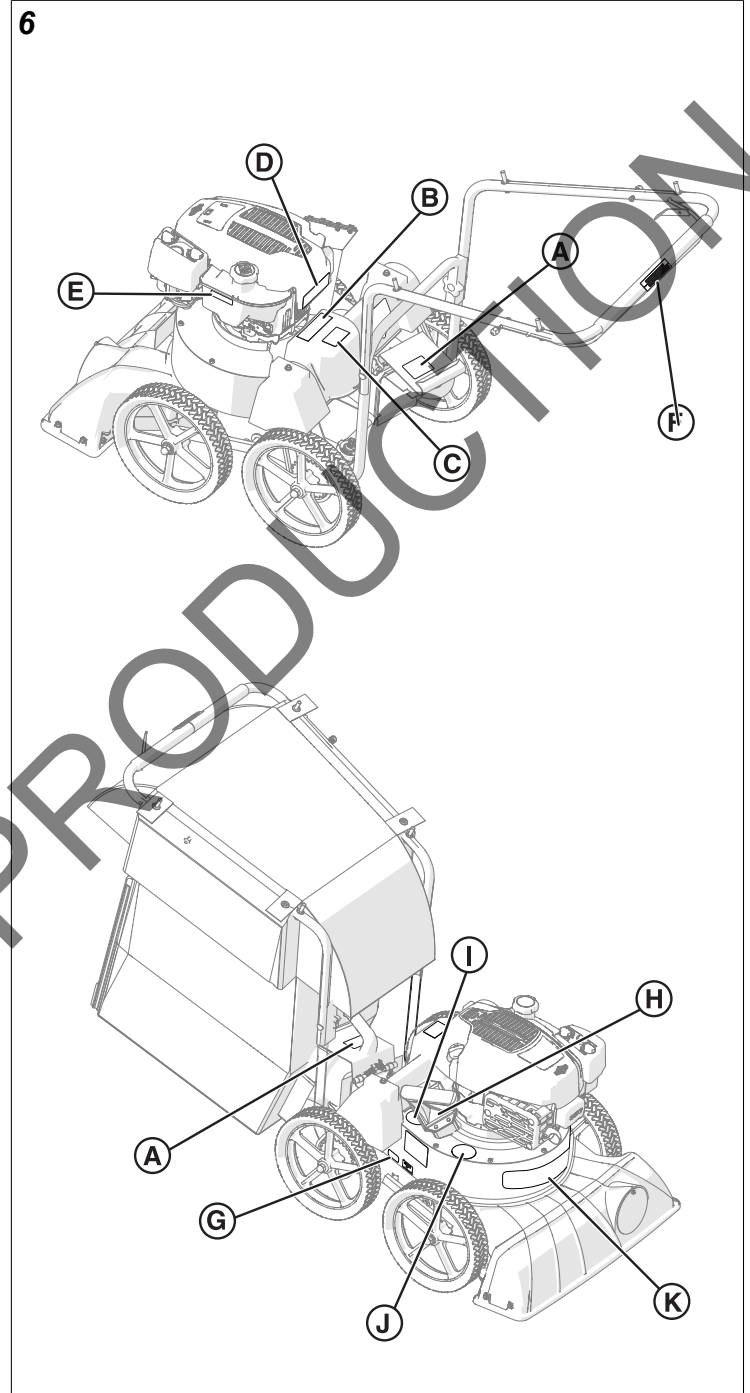
- Dra kopplingsvajern (A, bild 4) längs handtagsröret upp till öglan (B).
- I kopplingsvajerens ände sitter en koppling. För in kopplingen genom öglan (B).
- Fäst vajerhöljets anslutning mot handtagets insida med bulten (C) med den gängade änden utåt. Skruva fast vajerhöljets anslutning med brickan (D) och kupolmuttern (E).
- Dra åt vajeranslutningen med en nyckel med hylsa 7/16".
- Fäst vajern mot handtaget med buntband (F) för säker manövrering.

## Montera skräppåsen och avslutande förberedelser



1. Vik upp skräppåsen (A, bild 5) och sök upp snabblossningshaken (B).
2. Sätt in snabblossningshaken i påsen genom den bakre öppningen. För snabblossningshaken genom påsen ut genom den lilla öppningen (C) i botten.
3. Fäst snabblossningshaken i skräppåsen med medföljande fjäderspännrem. Se till att remmen är åtdragen för att hindra att skräp flyger ut under användning. Stäng skräppåsen.
4. Montera den ihopsatta skräppåsen på husets utkast. Öppna utkastfliken (D) och skjut snabblossningshaken nedåt mot husets utkast.
5. Montera skräppåsen upptill på handtaget. Sök upp påsens remmar i påsens fyra hörn. På varje rem finns en ögla (E). Använd dessa öglor för att hänga upp påsen upptill på handtaget.
6. Anslut tändstiftskabeln från motorn till enheten.
7. Fyll på olja och bensin innan motorn startas.

## KV/TKV dekaler



ID	Dekal art.nr.
A	810736
B	100346
C	900327
D	100256
E	100261
F	900328
G	100443
H	890152
I	Länk till instruktionsvideo
J	Länk till handbok

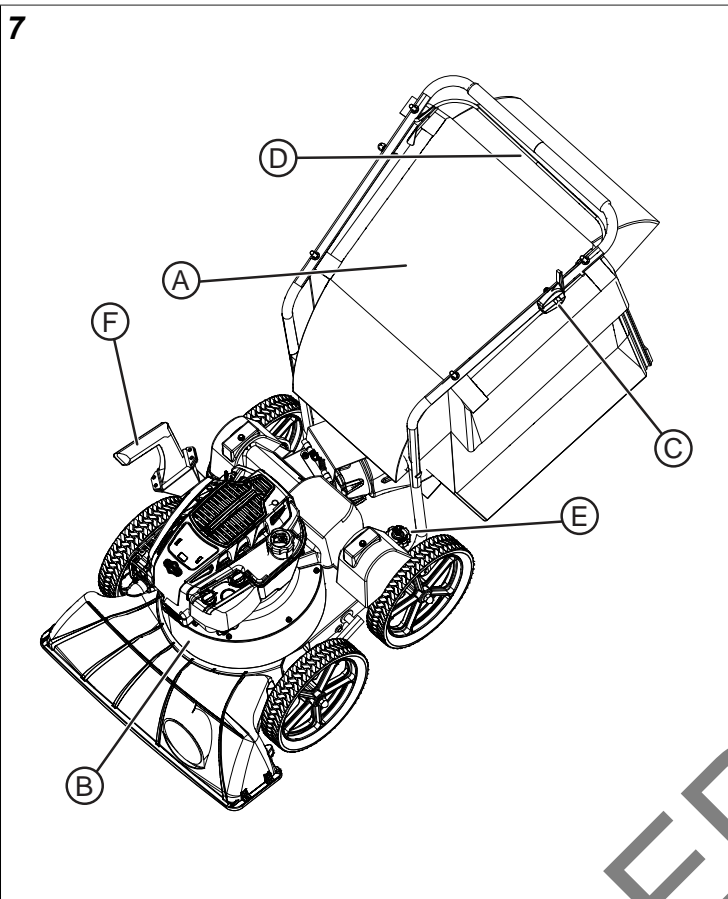
ID	Dekal art.nr.
K	Modellbenämning

NOT FOR REPRODUCTION



# Funktioner och reglage

## Operatörsreglage



ID	Reglage
A	Skräppåse (nät eller filt)
B	Impeller
C	Gasreglage
D	Drivbygel (endast självgående modeller)
E	Höjdställningsratt för munstycket
F	Inbyggt tughjul (endast TKV-modeller)

### Nätpåse

KV-maskinen levereras som standard med en skräppåse av nätmaterial. Nätpåsen är en normalt utbytbar förslitningsdel. Påsen kan bli tung om den är full med skräp, speciellt om det är fuktigt. Töm skräppåsen ofta för att undvika överbelastning av påsen så att den tynger ner maskinen.

Påsen kan skadas av dammiga förhållanden och uppsugning i dammig miljö är den vanligaste orsaken till försämrade sugeffekt. Undvik att dammsuga i dammig miljö. Om dammsugning måste utföras i dammig miljö: följ råden som följer nedan:

- Köp och använd en filtpåse för särskilt dammiga miljöer.
- Dammsug i omgångar för att undvika igensättning.
- Rengör nätpåsen efter varje användning. Töm påsen och skaka den ordentligt så att all lös smuts lossnar. Använd

högtryckstvätt för djuprengöring av nätpåsen. Låt **alltid** påsen torka helt före nästa användning!

- Beställ en extra reservpåse för att kunna fortsätta med arbetet medan den andra påsen rengörs.

### Filtpåse

Den alternativa filtpåsen är utmärkt för användning i dammig miljö. Tänk på att skaffa en filtpåse för kontinuerlig användning i dammiga förhållanden. Filtpåsar fungerar för dammig miljö där nätpåsar inte gör det. Omfattande rengöring, förlorad arbetstid och skador på maskinen kan undvikas genom användning av filtpåse i dammiga förhållanden.

Rengör filtpåsen efter användning. Töm påsen och skaka den ordentligt så att löst skräp lossnar. Påsen kan även piskas för att lossa och få bort mer smuts. Låt **inte** filtpåsen bli blöt. Rengör inte filtpåsen med högtryckstvätt och sänk inte ned den i vatten. Vid behov, punktrengör noga med rengöringsmedel lämpligt för filt.

### Impeller

Alla KV- och TKV-maskiner har en roterande impeller med fem blad som suger upp och sönderdelar skräp. Impellern kan bearbeta olika typer av skräp men kan skadas av vissa typer av skräp. Se förteckningen "Att göra" och "Att undvika" angående vad som kan eller inte kan behandlas.



### FARA

**Impellern har vassa kanter!** Risk för personskador. Iaktta försiktighet vid drift och underhåll. Använd alltid rejäla handskar vid utförande av underhåll.

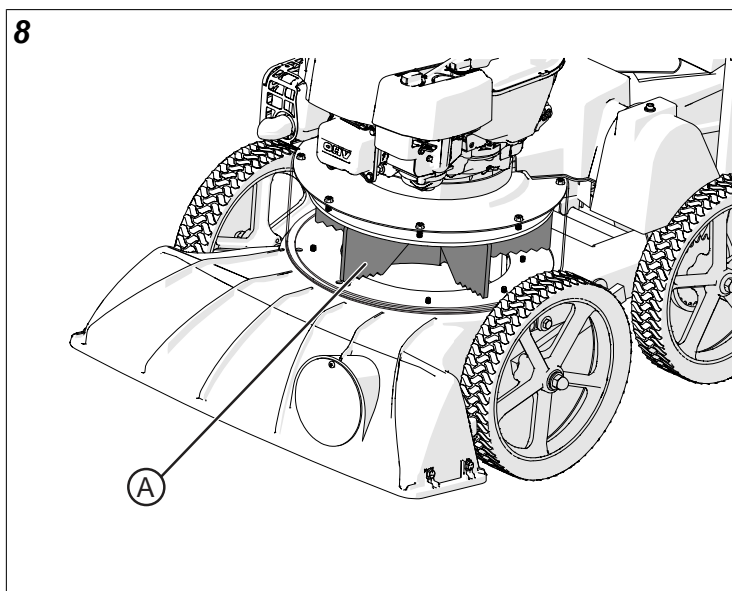
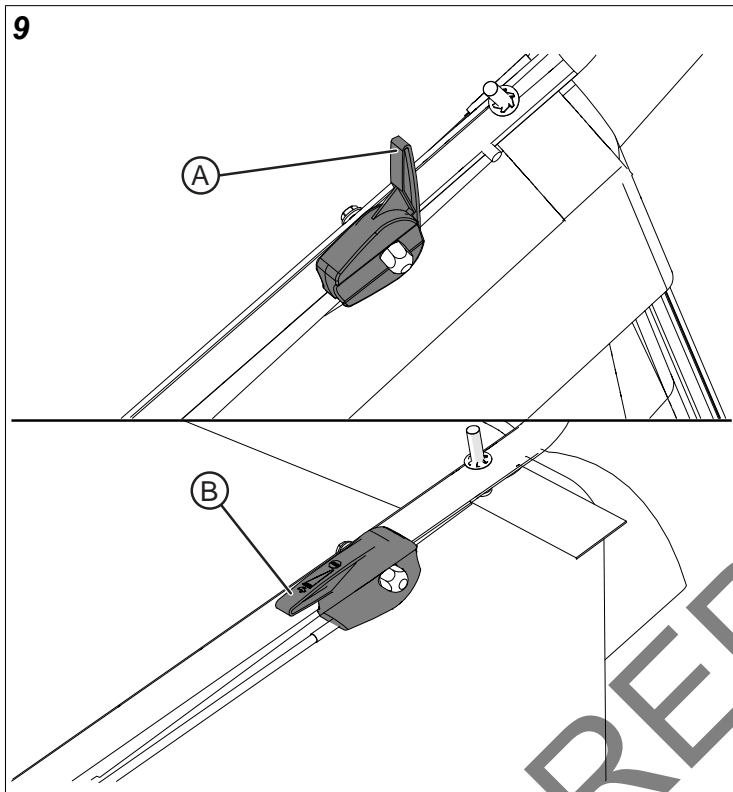


Bild 8 visar impellern (A) i det dolda impellerhuset. Sug upp:

- Löv, gräs, klipp, fröskal, flis, blommor och annat vanligt trädgårdsavfall.
- Mindre grenar med tjocklek upp till 1". Använd TKV-maskinens tughjul för grenar med tjocklek upp till 2".
- Pappersopor.

- Glassbägare (var försiktig och uppmärksam). Sug inte upp:
- Vått trädgårdsavfall och skräp. Använd inte maskinen i våta förhållanden.
- Metall, inklusive till exempel tråd av alla slag, spik, växtstöd, slangkopplingar osv.
- Stenar eller grus.

## Gasreglage

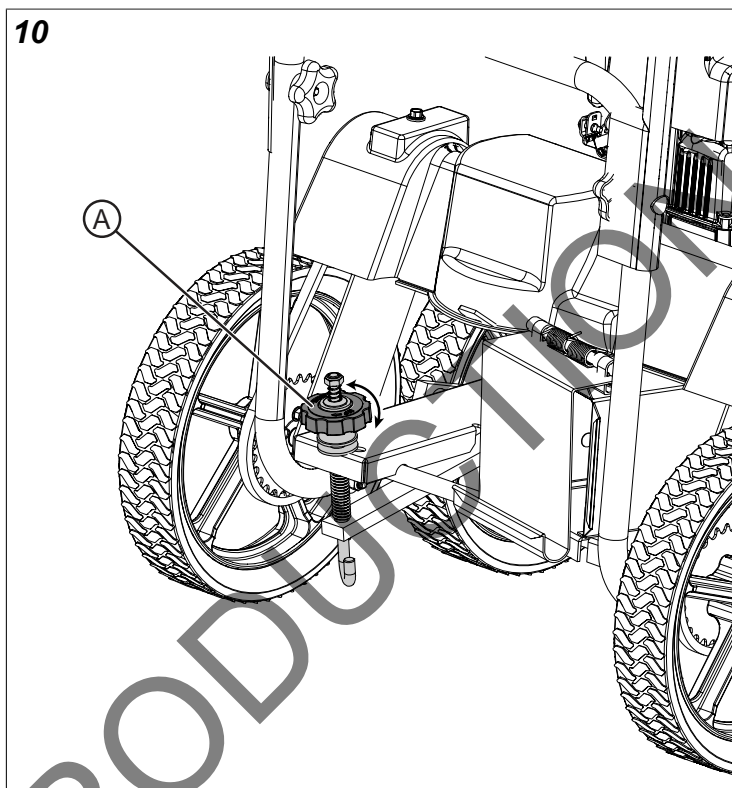


Gasreglaget (A, bild 9) används för att reglera motorns varvtal. Tryck gasreglaget framåt (B) för att öka motorns varvtal. Dra gasreglaget bakåt (A) för att minska motorns varvtal.

## Drivbygel

Drivbygelns finns endast på självgående maskiner. Greppa bygelns med fingrarna och kläm den mot den övre handtagsdelen för att koppla in framdrivningen. Släpp bygelns för att stanna maskinen.

## Höjdinställningsratt för munstycke



Munstyckets höjdinställningsratt (A, bild 10) används för att höja och sänka det främre munstycket. Ställ in munstycket på lämplig höjd för arbetsområdet. För att sänka munstycket: vrid höjdinställningsratten moturs. För att höja munstycket: vrid höjdinställningsratten medurs.

## Inbyggt tuggjul 2"

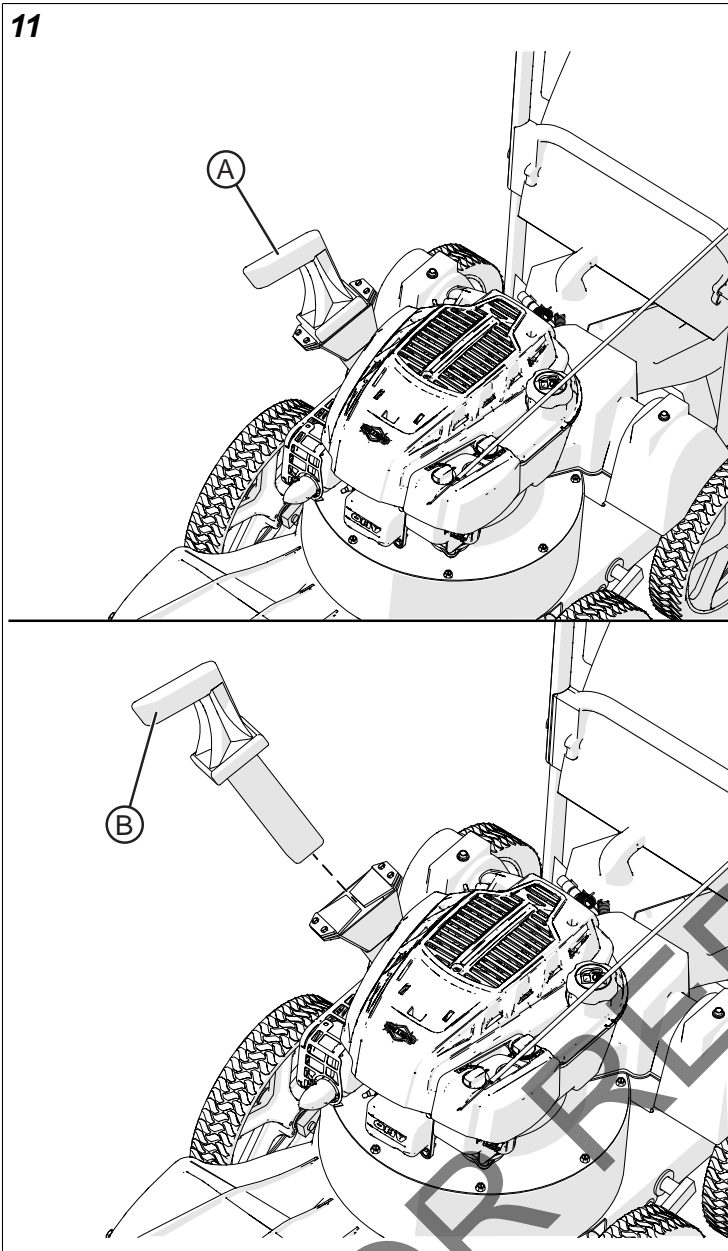
TKV-maskiner är standardutrustade med ett inbyggt tuggjul 2". Det inbyggda tuggjulet är avsett för bearbetning av grenar och buntar med tjocklek upp till 50,8 mm (2").



**FARA**

**Tuggjulet har vassa kanter!** Risk för personskador. Använd rejäla handskar och var försiktig vid inmatning av grenar i tuggjulet.

11



Ta bort påskjutaren (A, bild 11) och mata in mindre grenar i tuggjulet. Små grenar kan buntas ihop och bearbetas tillsammans i tuggjulet. Vid inmatning av delade grenar kan dessa klämmas ihop och matas in i tuggjulets inlopp. Mata **inte** in för mycket i tuggjulet! Innan du stannar maskinen: tryck långsamt återstående trädelar genom tuggjulet med påskjutaren (B). Detta förhindrar att återstående trä fastnar och sätter igen tuggjulet när maskinen inte används. Förvara alltid påskjutaren i tuggjulets hållare.



# Drift

## Före användning

Utför **alltid** följande kontrollpunkter före användning, för din säkerhet och för att säkerställa maskinens funktion.



### FARA

Läs **igenom** säkerhetsanvisningarna före användning av denna maskin. Se till att **alla** operatörer som kommer att använda denna utrustning har läst igenom *och* förstått säkerhetsinformationen som gäller för användningen av denna maskin.



### OBS

Läs bruksanvisningen. Se till att **alla** användare av denna utrustning har läst om *och* förstått maskinens funktioner, reglage och användningssätt.



### OBS

**Kontrollera** att tändstiftskabeln är ansluten från motorn till enheten.



### OBS

**Kontrollera** motorns oljenivå och bränslenivå och fyll på vid behov.



### FARA

Gör en **översikt** av arbetsområdet. Observera att alla hinder, hål, murar eller andra föremål som kan påverka användningen. Ta bort alla föremål på arbetsområdet som inte kan sugas upp, t.ex. stenar, grenar, trädgårdsslangar, leksaker, trädgårdsprydnader osv.

## Körning

1. Kontrollera motorns oljenivå och bränslenivå. Fyll på vid behov.
2. Kontrollera och ställ in sugmunstyckets höjd för arbetet. Hög eller sänk munstycket med höjdställningsratten. Ställ in munstyckets höjd så att det är nära skräpet, och så att luftflödet inte hindras.
3. Kontrollera skräppåsen och dess fästen. Se till att skräppåsen är stängd och att snabblossningshaken är fäst i huset. Dra åt spännbandet vid behov.
4. Starta motorn. Dra snabbt i startsnörets handtag för att undvika bakslag.
5. Justera gasreglaget. Tryck gasreglaget till det främre ändläget så att motorn når högsta varvtal.
6. Skjut eller kör maskinen framåt på arbetsområdet för att börja suga upp skräp. Självgående maskiner: Håll stadigt bygelns på den övre handtagsdelen intryckt för att koppla in den självgående framdrivningen. För att deaktivera systemet, släpp bygelns.

7. Sug upp skräp, men var försiktig och undvik skräp som impellern inte kan behandla. Justera munstyckets höjd efter behov under användningen. Fortsätt att suga upp skräp tills skräppåsen är full.

*Anm.:* TKV-maskiner är utrustade med ett inbyggt tughjul. Mata grenar in i tughjulet för sönderdelning till flis. Läs avsnittet *Inbyggt tughjul 2"* för mer information om säker användning av denna funktion.

8. Stanna maskinen (släpp kopplingsbygelns på självgående maskin). Dra gasreglaget till det bakre ändläget för att stanna motorn.
9. Ta bort skräppåsen och töm innehållet i lämplig behållare. Sätt tillbaka skräppåsen och fortsätt med användningen tills arbetet är klart. Stanna och töm påsen vid behov för att undvika igensättning.
10. När arbetet har avslutats: stanna motorn, vänta tills impellern har stannat helt och låt motorn svalna före utförande av underhåll. Förvara maskinen på säker plats skyddad mot väder och vind.

## Uppsugningstips

Tips för säker och effektiv uppsugning:

- Gör en överblick av användningsområdet och ta bort föremål som inte kan sugas upp. Plocka upp främmande föremål som kan förstöras eller skada maskinen, till exempel större stenar, leksaker, gräsmatteprydnader osv.
- Kontrollera och töm skräppåsen med täta mellanrum under användning. Detta förhindrar att maskinen överbelastas.
- För sugning i dammig miljö:
  - Kör maskinen med lågt gaspådrag. Tänk på att köra maskinen på tomgång till 1/4 gasreglage.
  - Tvätta skräppåsen med maskin eller högtryck. Damm kan fastna i påsen och försämra effekten. Rengör påsen grundligt och se till att den är helt torr innan den används.
  - Använd den alternativa filtpåsen (art. 840194). Filtpåsen är avsedd för användning i dammig miljö.
- Tänk på att skaffa en extra skräppåse för att spara tid vid rengöring av en smutsig påse.

## Tips

### Kompost

Uppsugna löv, gräs och annat organiskt material från trädgården kan tömmas i en hög eller kompost. Sönderdelat trädgårdsavfall är näringsrikt och kan användas senare i trädgårdsarbetet t.ex. täckning i rabatter. Var noga med att separera sopor från det organiska materialet *före* bearbetning om du tänker kompostera uppsuget skräp. Låt inte papper eller plastsopor hamna i komposten.

### Bioklipp

Träflis som kommer från grenar i trädgården är ett utmärkt täckmaterial. En tjock matta av träflis omkring växter och blommor håller ogräs borta och bevarar fukten. Låt alltid grön flis torka helt innan du sprider ut det omkring växande plantor.

Se avsnittet 1 för mer information om hur man gör träflis med TKV-maskinen.

NOT FOR REPRODUCTION

# Underhållsprocedurer

## Byte av impeller

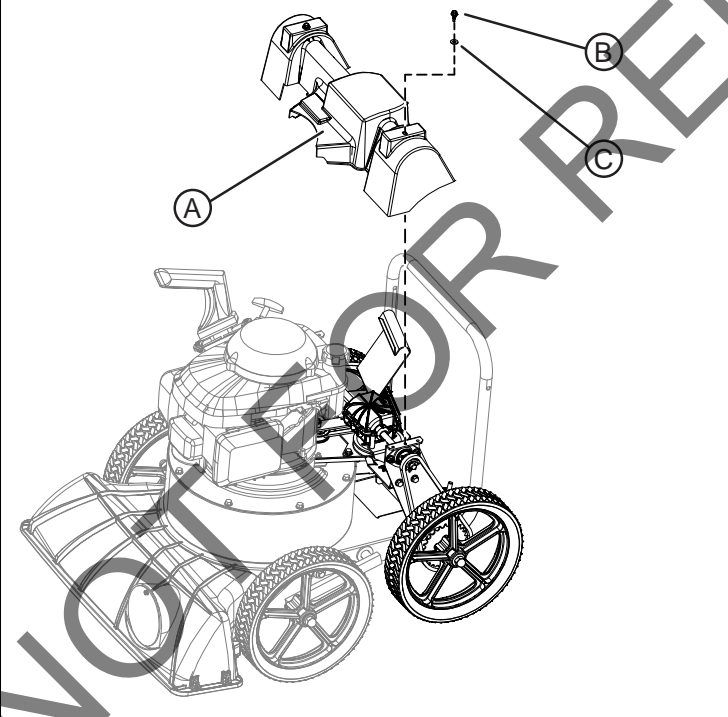
Anm.: Alla bilder i avsnittet "Byta impellern" visar TKV-modellen. Se reservdelshäftet med bilder för detaljerad information om delar.

1. Stanna motorn, vänta tills impellern har stannat, låt motorn svalna och koppla bort tändstiftskabeln.
2. Töm ut motorns olja och bränsle. Lossa trottelvajern från motorn.
3. Ta bort skräppåsen och snabblossningshaken. Utför steg 2–5 i avsnittet *Montera skräppåsen och avslutande förberedelser* i omvänd ordning för att montera bort påsen och snabblossningshaken.
4. Montera bort den övre handtagsenheten. Utför stegen i avsnittet *Montera handtagen* i omvänd ordning.

Anm.: Var försiktig så att inte någon av vajrar, vajerhöljen eller vajerkopplingar sträcks, får knutar eller bryts när det övre handtagsenheten tas bort.

5. *Endast självgående maskiner* Ta bort transmissionskåpan (A, Figur 12). Lossa och ta bort bultarna (B) och brickorna (C) som fäster transmissionskåpan och lyft sedan av den.

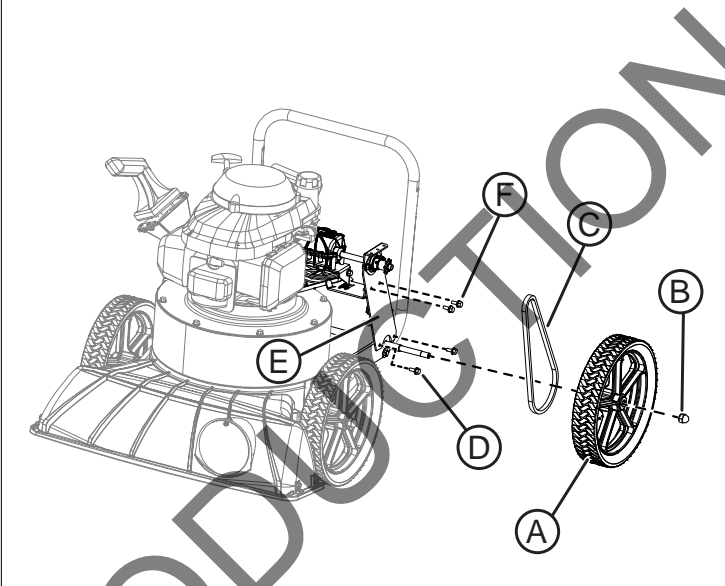
12



6. *Endast självgående maskiner* Demontera den bakre hjulenheten. Skruva bort muttern (B, bild 13) som fäster bakhjulet (A). Ta bort hjulet och kedjan (C). Skruva bort bultarna (D) som fäster kedjefästet. Upprepa på motsatta sidan för att ta bort båda bakhjulen, kedjorna och kedjefästernas bultar. Skruva bort bultarna (F)

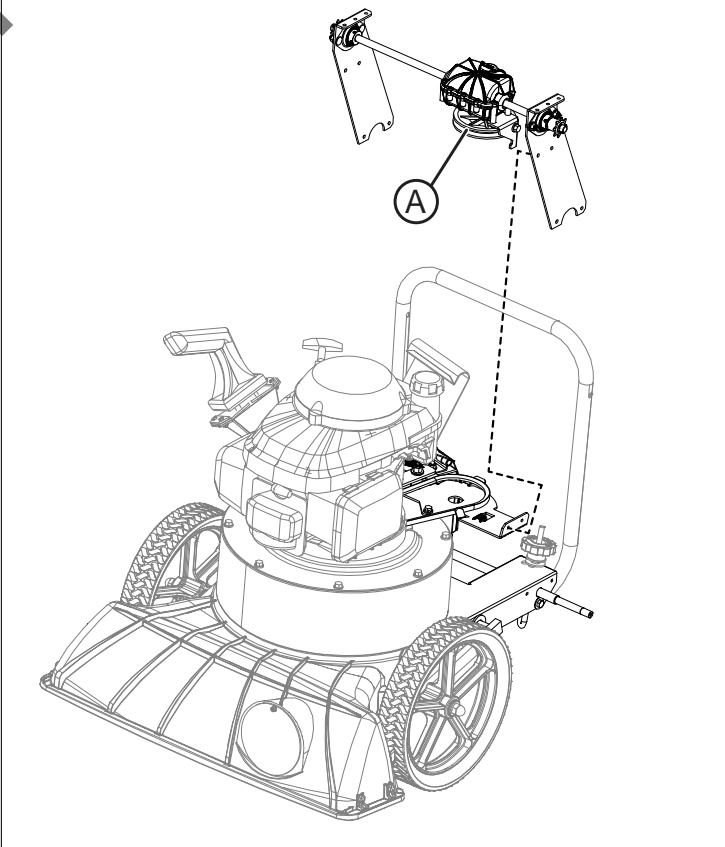
som fäster kedjefästet i transmissionsplattan. Upprepa proceduren på maskinens andra sida.

13



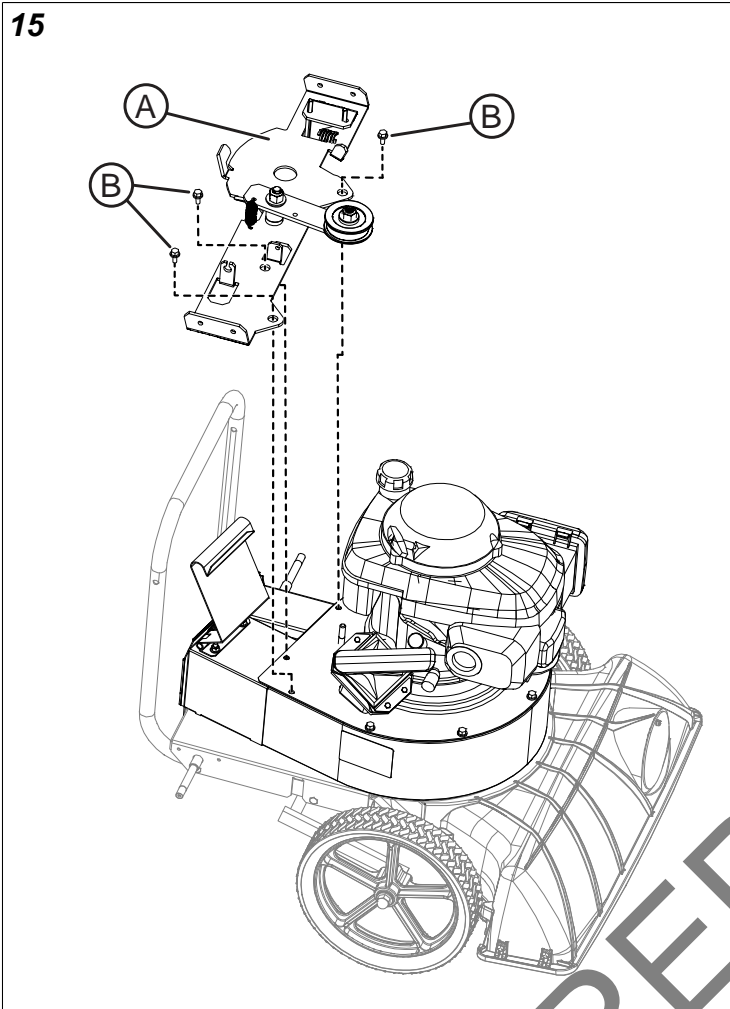
7. *Endast självgående maskiner* Demontera transmissionsenheten (A, bild 14). Ta försiktigt bort drivremmen från remskivan. Lyft upp hela transmissionsenheten från ramen.

14

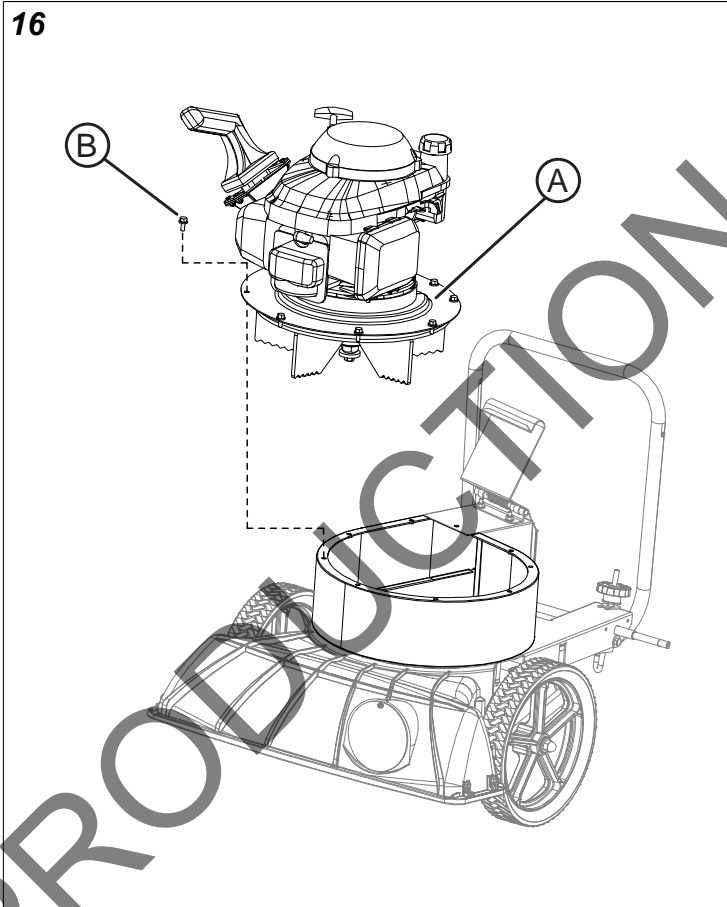


8. *Endast självgående maskiner* Ta bort transmissionsdrevet. Lossa bultarna (B, bild 15) som

fäster transmissionsplattan (A) mot ramen. Lyft upp hela plattan från ramen.



9. Ta bort motorn och impellereheten (A, bild 16) från huset. Lossa bultarna (B) som fäster motorn och impellereheten i huset. Lyft upp hela motor- och impellereheten från huset.



10. Ta bort impellern (D, bild 17) Ta bort impellerbulten (A) och brickorna (B och C). Lyft impellern uppåt ut från enheten. Använd vid behov penetrerande olja för att lossa impellern.

*Anm.:* Om impellern inte lätt glider av impelleraxeln, applicera vid bulten 3/4"-16x3". Skruva in bulten för hand i impellermuttern tills bulten ligger an mot impelleraxeln. Dra åt bulten långsamt så att impellern dras bort från axeln.

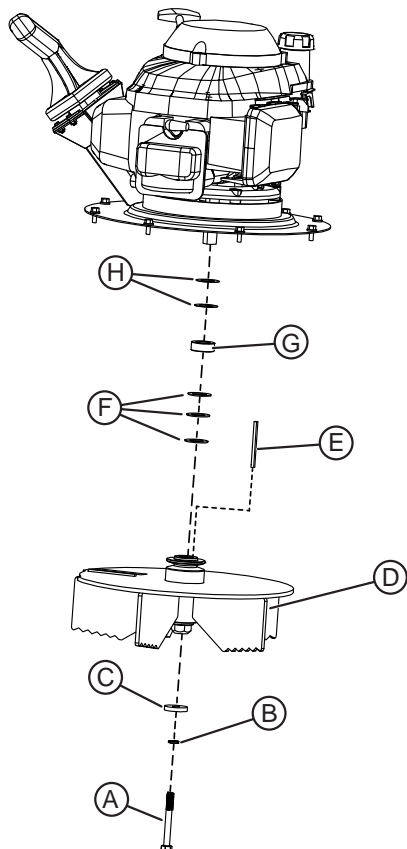


Bild 17 visar TKV-maskinens impeller och impellerens fästelement. Se reservdelshäftet angående impellern och dess fästelement på KV-maskiner.

11. Montera den nya impellern. Byt till en ny impellerbult och en ny bricka. Se till att impellerens kil (E), brickor (F, H) och distans (G) är rätt monterade. Se reservdelshäftet angående rätt orientering av fästelementen, då skillnader kan finnas mellan maskiner. Dra åt impellerbulten med 44,7–54,2 Nm (33–40 ft-lb).
12. Utför steg 3–9 i omvänd ordning.
13. Återanslut trottelvajern till motorn. Fyll på olja och bränsle före start av motorn.

## Byta drivkedjan

Endast självgående maskiner

1. Stanna motorn, vänta tills impellern har stannat, låt motorn svalna och koppla bort tändstiftskabeln.
2. Ta bort skräppåsen och snabblossningshaken. Utför steg 2–5 i avsnittet *Montera skräppåsen och avslutande förberedelser* i omvänd ordning för att montera bort påsen och snabblossningshaken.
3. Montera bort den övre handtagsenheten. Utför stegen i avsnittet *Montera handtagen* i omvänd ordning.

4. Höj upp maskinens bakre del med bakhjulen lyfta från marken. Använd lämpliga redskap som block eller domkraft.
5. Ta bort transmissionskåpan. Se kapitel 5 i avsnittet *Byte av impeller* för anvisningar om borttagning av transmissionshöljet.
6. Demontera drivkedjan (C, bild 13). Lossa och skruva bort muttern (B) som fäster bakhjulet (A). Ta bort hjulet och kedjan (C). Byt ut kedjan och montera tillbaka drevet. Upprepa proceduren på maskinens andra sida vid behov.
7. Roterar hjulen manuellt och kontrollera att de löper fritt. I annat fall, lossa lagren och byt ut dem så att kedjan löper rakt uppåt och nedåt.
8. Utför steg 2–5 i omvänd ordning för att montera ihop maskinen. Återanslut tändstiftskabeln. Kontrollera motorns oljenivå och bränslenivå före start.

## Byta ut drivremmen

Endast självgående maskiner

1. Stanna motorn, vänta tills impellern har stannat, låt motorn svalna och koppla bort tändstiftskabeln.
2. Töm ut motorns olja och bränsle.
3. Ta bort skräppåsen och snabblossningshaken. Utför steg 2–5 i avsnittet *Montera skräppåsen och avslutande förberedelser* i omvänd ordning för att montera bort påsen och snabblossningshaken.
4. Montera bort den övre handtagsenheten. Utför stegen i avsnittet *Montera handtagen* i omvänd ordning.
5. Montera bort impellern. Se avsnittet *Byta impeller* och följ steg 5–9 för att ta bort impellern.
6. När impellern har tagits bort: placera den nya drivremmen på impelleraxeln.
7. Montera tillbaka impellern med ny bult och låsbricka. Se avsnittet *Byta impeller* för uppgift om vridmomentsspecifikationer.
8. Kontrollera att den nya remmen är rätt monterad i impellerens spår. Mata in den genom hålet i den övre plattan.
9. Montera tillbaka motorn på huset, som vid montering men i omvänd ordning. Se till att remmen ligger innanför de två fingrarna på remplattan. Kontrollera att drivremmen är rätt monterad på remskivan och sätt sedan fast transmissionen.
10. Utför steg 3–4 i omvänd ordning.
11. Fyll på olja och bränsle före start av motorn.

## Rensa ett igensatt tuggjul

Endast TKV-maskiner

1. Stanna motorn, vänta tills impellern har stannat, låt motorn svalna och koppla bort tändstiftskabeln.
2. Ta bort fjäderspännremmen som fäster snabblossningshaken i skräppåsen. Ta bort skräppåsen och koppla sedan bort snabblossningshaken från huset.



3. Impellern är åtkomlig genom maskinens skräputlopp. Roter impellern moturs så att fastnat skräp lossnar. Ta bort fastnat skräp genom skräputloppet.



#### FARA

Impellern har vassa kanter. Var försiktig. Risk för personskador. Använd **alltid** hållbara handskar vid utförande av underhåll i närheten av eller på impellern.

4. Koppla bort snabblossningshaken. Montera tillbaka skräppåsen och dra åt med fjäderspännremmen.

## Byta tuggbladet

Endast TKV-maskiner

1. Stanna motorn, vänta tills impellern har stannat, låt motorn svalna och koppla bort tändstiftskabeln.
2. Följ stegen 3–7 i avsnittet *Byta impeller*
3. Låt motorn vara monterad, vänd överplåten upp och ner så att impellern är vänd uppåt.
4. Montera av tuggbladet från impellern med en insexnyckel 3/16" och en U-nyckel 1/2".
5. Montera det nya tuggbladet. Montera ihop maskinen.

## Skärpa tuggbladet

Endast TKV-maskiner

1. Stanna motorn, vänta tills impellern har stannat, låt motorn svalna och koppla bort tändstiftskabeln.

2. Följ anvisningarna i avsnittet *Byta ut klippbladet* angående borttagning av tuggbladet.

3. Skärp klippbladet. Slipa tuggbladet lätt med eggvinkel 40°. Ett tuggblad kan skärpas flera gånger. Bladet **skall** dock bytas om stora vibrationer uppstår och/eller om bladet inte längre täcker spånfrigöringshållet i impellerens bakre platta.



#### FARA

Bladet har vassa kanter. Vidta lämpliga försiktighetsåtgärder för att undvika personskador. Använd alltid rejäla handskar vid utförande av underhåll eller arbete omkring impellern.



#### OBS

Undvik för stor uppvärmning av bladet vid skärpning. Om bladet blir för varmt kan bladets härdning och livslängd försämrans genom påverkan av metallen. Tecken på för stor uppvärmning är färgförändringar på eggens yta.

4. Montera det skärpta tuggbladet.
5. Utför steg 2 i omvänd ordning för att montera ihop TKV-maskinen.
6. Fyll på olja och bränsle före start av motorn.

# Felsökning

Även om normal skötsel och regelbundet underhåll ökar utrustningens livslängd, medför långvarig eller kontinuerlig användning, att service behöver utföras på maskinen för felfri funktion.

Den här felsökningsguiden beskriver de vanligaste problemen, deras orsaker och hur de åtgärdas.

Se *Underhållsprocedurer* med instruktioner för utförande av de flesta av dessa enkla justeringar och reparationer. Alla procedurer kan utföras hos en lokal auktoriserad serviceverkstad.

Problem	Möjlig orsak	Möjlig lösning
Onormala vibrationer.	Lös eller obalanserad impeller. Motorn sitter löst.	Kontrollera impellern och byt vid behov. Kontrollera motorns fästelement och dra åt vid behov.
Dålig eller ingen uppsugning.	Smutsig eller igensatt skräppåse. Slangsatslock saknas. Igensatt munstycke eller utblås. Olämplig munstyckshöjd för skräpet.	Rengör skräppåsen. Kontrollera och rensa igensättningar i utblåset, påsen eller munstycket. Justera munstyckets höjd så att det ligger nära men inte i skräpet.
Damm avges vid uppsugning.	Skräpet är mycket sprött och torrt.	Byt till filtåsa för dammiga förhållanden.
Motorn startar inte.	Gasreglaget står i "AV"-läget. Chokereglaget användes inte vid kallt väder. Bensinen är slut <i>eller</i> dålig/gammal. Tändstiftskabeln är inte inkopplad. Smutsigt luftfilter.	Kontrollera gasreglagets och chokereglagets läge. Kontrollera bränslenivån och fyll på vid behov. Anslut tändstiftskabeln. Rengör eller byt ut luftfiltret.
Motorn är låst och dras inte runt.	Skräp har fastnat i impellern. Andra motorproblem.	Ta loss skräpet som blockerar impellern på ett säkert sätt. Använd rejäla handskar. Se avsnittet <i>Rensa ett igensatt tuggjul</i> för mer information. Kontakta en auktoriserad serviceverkstad.
Självgående drift fungerar inte.	Drivbygeln är inte intryckt. Drivremmen är skadad eller sliten. Kopplingsvajern är vikt eller feljusterad. Drivkedjan har hoppat av drevet.	Tryck in drivbygeln. Kontrollera drivremmens kondition och byt vid behov. Kontrollera kopplingsvajern och justera vid behov. Kontrollera drivkedjan. Justera eller kontakta en auktoriserad serviceverkstad.
Självgående drift kopplas inte ur.	Feljusterad kopplingsvajern. Veck på kopplingsvajern.	Kontrollera och justera kopplingsvajern.
Självgående drift avger missljud.	Kedjan behöver smörjas. Kedjan är fel inriktad.	Smörj kedjan och kontrollera inriktningen. Justera vid behov.

# Specifikationer

## Mått och vikter

### Mått

Modell(-er):	KV601, KV601FB, KV601SP, KV601SPFB
Längd:	59" (1.5 m)
Bredd:	28" (0.7 m)
Höjd:	42.75" (1.1 m)

Modell(-er):	TKV601SP
Längd:	59" (1.5 m)
Bredd:	26.75" (0.68 m)
Höjd:	42.75" (1.08 m)

### Vikter

Modell(-er)	Vikt
KV601, KV601FB, KV601SP, KV601SPFB	116 lbs. (52.6 kg)
KV601SP, KV601SPFB	133 lbs. (60.3 kg)
TKV601SP	141 lbs. (64 kg)

## Motor

Passar modeller: KV601, KV601FB, KV601SP, KV601SPFB,  
TKV601SP

Tillverkare	Briggs and Stratton
Modellnummer	123P020018F1
Oljevolym	0,59 l (0,625 qt)
Bränslevolym	1 l (1,06 qt)
Motorns vridmoment	11,5 Nm (8,50 ft-lb)

Motoreffekt	Modell
3,69 kW (4,95 hk)	KV601, KV601FB, KV601SP, KV601SPFB
4,1 kW (5,5 hk)	TKV601SP

NOT FOR REPRODUCTION

