



# KV PUSH Gebruikershandleiding



Afbeelding weergegeven met optionele accessoires

## KV ZUIGER Gebruikershandleiding

KV601, KV650H, KV601FB, KV650HFB

Beginnend met serienummer: 102515001

### Toebehoren

ZUIGERSLANGK IT OP DE MACHINE	OPTIONELE VILTEN/MESH PUINZAK	BESCHERMING SKIT VOOR MONDSTUKSLIJ TAGE	KIT MET ZWENKWIELEN	VERSNIPPERK IT	KIT MET VOERING VOOR KV	BESCHERMEN D DEKSEL
102 mm x 2,13 m (4" x 7,5") Voor het zuigen op moeilijk te bereiken plaatsen.	Voor gebruik met bladeren en gras in stoffige omstandigheden.	Voor gebruik voor het verlengen van de levensduur van uw zuigmond door hem te beschermen tegen schade	Voor eenvoudig rollen en manoeuvrerebaar heid op gladde oppervlakken.	Versnipperd bladeren en beperkt zo het totale volume.	Verlengt de levensduur van de behuizing door haar te beschermen tegen schade.	Beschermt de machine tegen de omgeving wanneer niet in gebruik.
P/N 891125	P/N 891126 VILTEN ZAK P/N 891132 MESH ZAK	P/N 891127	P/N 891128	P/N 891153	P/N 891134	P/N 891137

### vertaalde instructies

**BELANGRIJK- LEES AANDACHTIG VOOR GEBRUIK EN BEWAAR OM LATER TE KUNNEN RAADPLEGEN.**



## KV PUSH Gebruikershandleiding

---

### INHOUD

SPECIFICATIES EN GELUID/TRILLING	3
INSTRUCTIELABELS	4
VERPAKKINGSCHECKLIST & ASSEMBLAGE	5
MONTAGE	6
GEBRUIK	7
ONDERHOUD	8
PROBLEMEN OPLOSSEN	9
GEÏLLUSTREERDE ONDERDELEN & ONDERDELENLIJSTEN	10-11

Ga naar <http://www.billygoat.com> voor Canadees-Franse vertalingen van de producthandleidingen.

Visitez <http://www.billygoat.com> pour la version canadienne-française des manuels de produits.



## KV PUSH Gebruikershandleiding

### SPECIFICATIES

	<b>KV601</b>	<b>KV650H</b>	<b>KV601FB</b>	<b>KV650HFB</b>
Motor PK	4.95 (3.69 kW)	6.5 (4.85kW)	4.95 (3.69 kW)	6.5 (4.85kW)
Motortype	B&S	HONDA	B&S	HONDA
Motormodel	121R	GSV190LN1L	121R	GSV190N1L
Brandstofcapaciteit motor	1.2 qt. (1.14 L)	1.6 qt. (1.5 L)	1.2 qt. (1.14 L)	1.6 qt. (1.5 L)
Oliecapaciteit motor	0.56 qt. (0.53 L)	0.58 qt (0.54 L)	0.56 qt. (0.53 L)	0.58 qt (0.54 L)
Totaal gewicht machine	#133 (60.3 kg)	113# (51.3kg)	#133 (60.3 kg)	113# (51.3kg)
Totale lengte	59" (1.5m)	59" (1.5m)	59" (1.5m)	59" (1.5m)
Totale breedte	26. 5" (0.7m)	26.5" (0.7m)	26. 5" (0.7m)	26.5" (0.7m)
Totale hoogte	42.75" (1.1m)	42.75" (1.1m)	42.75" (1.1m)	42.75" (1.1m)



# KV PUSH Gebruikershandleiding

## INSTRUCTIELABELS

De hieronder getoonde labels zijn geïnstalleerd op uw BILLY GOAT® KV-zuiger. Indien er labels beschadigd zijn of ontbreken, dient u deze te vervangen voordat u de apparatuur gebruikt. Om u te helpen bij het bestellen van vervangende labels werden onderdeelnummers toegevoegd aan de Geïllustreerde Onderdelenlijst. De correcte positie voor ieder label kan worden bepaald door de getoonde Afbeelding en Itemnummers te raadplegen.



LABEL GEVAAR HOUD HANDEN EN VOETEN WEG



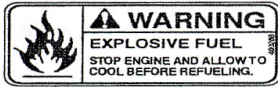
LABEL VEILIGHEIDSBESCHERMINGSITEM #20 P/N 100346



GEVAAR RONDVLIEGEND PUIN ITEM #19 P/N 810736



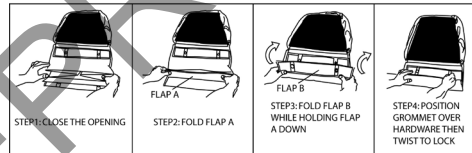
LABEL VONKENVANGER P/N 100252



LABEL ONTPLOFBARE BRANDSTOF ITEM # 16 P/N 400268

BAG ENCLOSURE INSTRUCTION:  
NOTE: IT IS IDEAL TO DO THIS PROCEDURE WITH THE BAG ON THE GROUND WITH BOTTOM PAD FACING UP.

VOUWINSTRUCTIES ZAK BEVINDT ZICH OP DE ZAK



## MOTORLABELS

### HONDA

- READ OWNER'S MANUALS BEFORE OPERATION.
- LIRE LE MANUEL D'UTILISATEUR AVANT USAGE.
- VOR INBETRIEBNAHME UNBEDINGT BEDIENUNGSANLEITUNG DURCHLESEN.
- NO UTILIZAR SIN ANTES NO HABER LEIDO EL MANUAL.

**WARNING**

Read and follow Operating Instructions before running engine.

Gasoline is flammable. Allow engine to cool at least 2 minutes before fueling.

Engines emit carbon monoxide, DO NOT run in enclosed area.

### BRIGGS & STRATTON

Lees vóór gebruik de gebruikershandleiding.

Lire le manuel d'utilisation avant la mise en route.

Vor Inbetriebnahme Bedienungs- und Wartungsanleitung lesen.

Favor leer las instrucciones de operacion antes de operar el motor.

Consultare il Manuale Uso e Manutenzione prima dell'utilizzo.

Las Skotselinstruktionen Innan Start.

## MOTOR- EN TRANSMISSIEBEDIENING



Honda gasregeling



Briggs gasregeling



## KV PUSH Gebruikershandleiding

### VERPAKKINGSCHECKLIST

Uw Billy Goat KV-zuiger wordt in één krat vanuit de fabriek geleverd. Hij is volledig geassembleerd met uitzondering van de bovenste hendel, puinzak en snelle zaklospelling.



**LEES** alle veiligheidsinstructies voordat u de eenheid in elkaar zet.

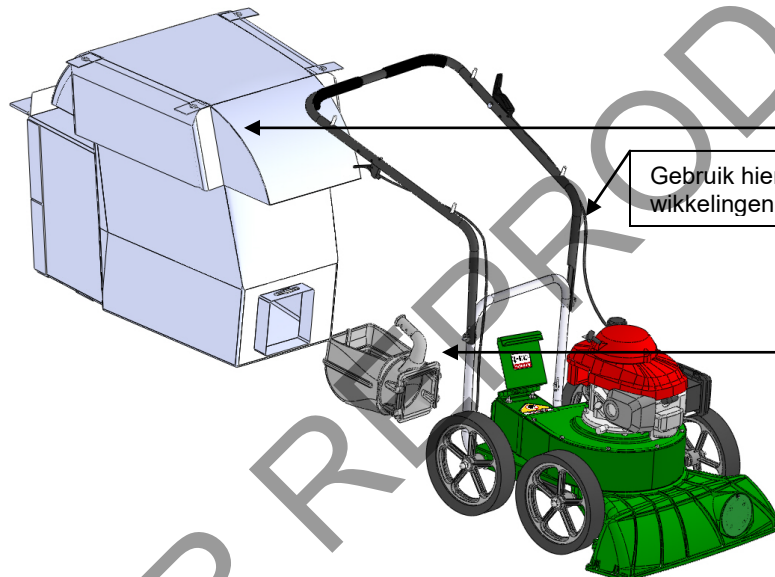
**PAS OP** wanneer u de machine uit de doos verwijdert. De hendels zijn met kabels bevestigd en omgeklapt.



**STOP OLIE IN DE MOTOR VOORDAT U DEZE START**

### ONDERDELENZAK & LITERATUUR ASSEMBLAGE

Garantietaal P/N- 400972, Gebruikershandleiding P/N-891203, Algemene veiligheids- en waarschuwingenhandleiding P/N-100294 Conformiteitsverklaring P/N-100506, Ty-wikkelingen 900407 - 2 stuks.



#### Checklist onderdelen in de doos

- Puinzak  
P/N-891132  
OF  
Viltzak  
P/N-891126
- Literatuur assemblage  
P/N-891123
- Aansluiting  
snellospelling  
P/N-890630
- Honda
- Briggs & Stratton



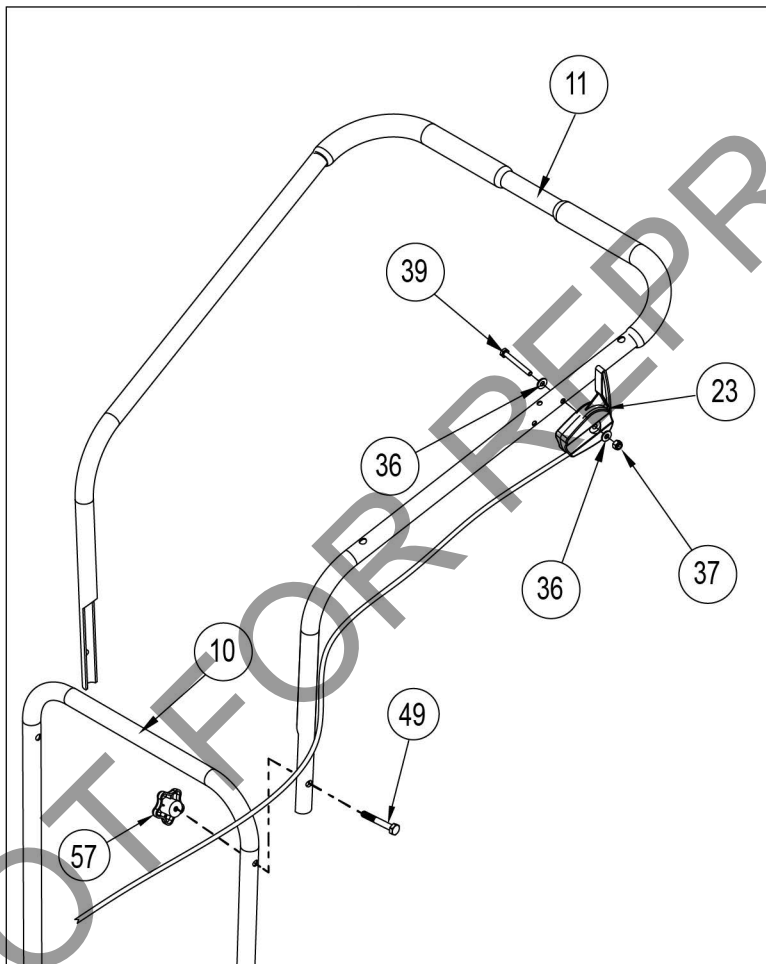
## KV PUSH Gebruikershandleiding

### MONTAGE

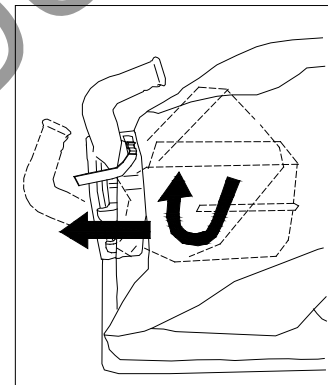
**OPMERKING:** Naar items in ( ) kan zijn verwezen in de Onderdelenillustratie en Lijst met onderdelen.

1. BEVESTIG de bovenste hendel (item 11) aan de onderste hendel (item 10). Gebruik de bouten en knoppen (items 49 en 57) om te monteren. Zorg ervoor dat u zowel de linker- als de rechterkant van de handgreep vastzet. Draai de knop stevig vast. Zie Afb.1.
2. BEVESTIG de gashendel (item 23) aan de hendel, hetzij aan de rechterkant of aan de linkerkant, afhankelijk van het motormodel op uw machine. . Bevestig de hendel met de hardware (items 36, 37 en 39) die u in de zak met onderdelen vindt. Eenmaal bevestigd, gebruikt u de Ty-wrap om de kabel aan het handvat te bevestigen.
3. Vouw de puinzak (item 21) uit en bevestig de nek van de zak aan de snelkoppeling (item 12). Maak stevig vast aan de uitlaat van de behuizing (item 1). Zie Afb. 2 en Afb. 3.
4. BEVESTIG de riem van de tashanger aan de tassensteunen (item 13), voorge monteerd op de bovenste handgreep.
5. SLUIT de bougiekabel aan.

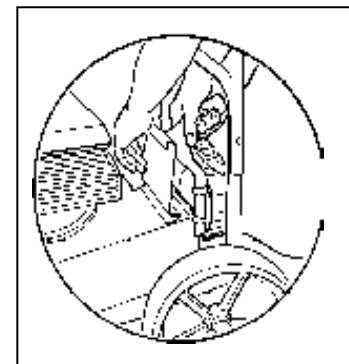
Voer de snelkoppeling in vanuit de binnenkant van de zak, kantel de hendel zodat het eerst kan worden ingevoerd. Schuif vervolgens het verbindende uiteinde erdoor en span de riem aan.



Afb. 1



Afb. 2



Afb. 3





## KV PUSH Gebruikershandleiding

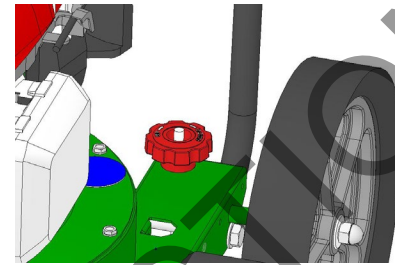
### GEBRUIK

#### GEBRUIK VAN DE ZUIGER

**HOOGTEAFSTELLING VAN DE ZUIGMOND:** De zuigmond gaat omhoog en omlaag door aan de rode knop in de buurt van het linkerachterwiel te draaien. De hoogte van de zuigmond moet worden aangepast aan de uit te voeren taak (zie Afb. 4).

**VOOR MAXIMAAL OPHALEN:** Pas de zuigmond dicht bij het puin af, maar zonder de luchtstroom in de zuigmond te blokkeren. **OPMERKING:** Begraaf de zuigmond nooit in puin.

**EEN VERSTOPTE ZUIGMOND & UITLAAT VRIJMAKEN:** Zet motor uit en wacht tot de rotor volledig stilstaat. Koppel vervolgens de bougiekabel los. Verwijder verstoppingen met sterke handschoenen. **Gevaar,** de verstoppingen kunnen scherpe metalen besmetten. Sluit de brandstofketel voorzichtig op.

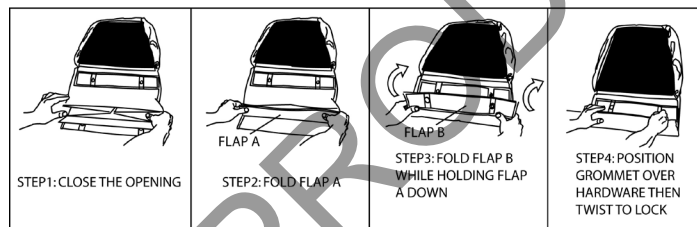


Afb. 4



#### BAG ENCLOSURE INSTRUCTION:

NOTE: IT IS IDEAL TO DO THIS PROCEDURE WITH THE BAG ON THE GROUND WITH BOTTOM PAD FACING UP.



#### PUINZAK

Optionele puinzakken zijn beschikbaar voor veranderende omstandigheden.

Puinzakken zijn normale vervangbare slijtageonderdelen.

**OPMERKING:** Verwijder het puin regelmatig zodat de zak niet wordt overladen met meer gewicht dan u kunt dragen.

Een optionele vilten zak is beschikbaar voor gebruik wanneer puin wordt opgezogen in stoffige omstandigheden (zie "Toebehoren" afgebeeld op pagina 1).

**Plaats de zak NIET op of nabij een heet oppervlak,** zoals de motor. Zorg ervoor dat de motor volledig tot stilstand is gekomen voordat u de zak verwijdert of leegmaakt.

Deze zuiger is ontworpen om afval, organisch materiaal en ander soortgelijk afval op te halen (zie de handleiding "Veiligheid en algemene werking").

Er worden echter vele zuigers gebruikt waar stof met afval is gemengd. Uw machine kan met tussenpozen zuigen in stoffige gebieden. Stof is de grootste oorzaak van verminderde zuigkracht. Als u deze regels volgt, dan kan uw machine blijven zuigen in stoffige omstandigheden:

- Laat de machine werken van inactief tot kwart kracht.
- De puinzak moet regelmatig worden schoongemaakt. Een zuiger met een schone, kussenzachte zak zal goed ophalen. Een met een vuile, kleine zak zal slecht ophalen. Als de zak vuil is, haal dan het puin eruit en schud hard met de zak om het stof eraf te krijgen.
- Reinig de puinzak met een hogedrukreiniger als normaal reinigen de zak niet volledig schoonmaakt. De zak moet vóór gebruik volledig droog zijn.

**OPMERKING:** Als u een of meer puinzakken in reserve hebt, kunt u de downtime beperken wanneer vuile zakken worden gereinigd.

Laat **GEEN** puin in de zak tijdens opslag.

#### COMPOST

Opgezogen bladeren, gras en ander organisch materiaal uit uw eigen tuin kunnen op een hoop worden gelegd of aan een composteerder worden toegevoegd om te zorgen voor een rijke grond die later als meststof in tuinen en bloemperken kan worden gebruikt. **OPMERKING:** Laat groene schilfers drogen voordat u ze rond levende planten strooit.



## KV PUSH Gebruikershandleiding

### ONDERHOUD

#### PERIODIEK ONDERHOUD

Periodiek onderhoud dient in de volgende termijnen te worden uitgevoerd:

Onderhoudshandeling	leder gebruik (dagelijks)	ledere 5 uur (dagelijks)	ledere 25 uur
Inspecteer op losse, versleten of beschadigde onderdelen		•	
Reinig de puinzak	•		
Controleer of de zakriem strak zit	•		
Motor (zie motorhandleiding)			
Controleer op overmatige trilling		•	

#### VERWIJDERING VAN DE ROTOR

1. Wacht tot de motor is afgekoeld en ontkoppel de bougie.
2. Laat de benzine en olie uit de motor lopen.
3. Verwijder de zak, snelsluiting en bovenste hendel. Plooi, rek of breek de regelkabels, besturingsbehuizingen of eindstukken niet wanneer u hendels verwijderd.
4. Verwijder de bovenplaat van de behuizing door de bouten rond de buitenkant van de behuizing te verwijderen.
5. Laat de motor vastgemaakt aan de bovenplaat; draai het ondersteboven zodat de rotor zich bovenaan bevindt.
6. Laat de motor vastgemaakt aan de bovenplaat; draai het ondersteboven zodat de rotor zich bovenaan bevindt.
7. Verwijder de bout en vergrendelsluitring van de rotor.
8. Om de rotor los te maken, plaatst u twee breekijzers tussen de rotor en de behuizing op tegenovergestelde zijden. Wrik de rotor weg van de motor tot het losraakt. Kruipolie kan helpen om een vastgemaakte rotor los te maken.
9. Als de rotor niet los raakt, gebruik twee koevoeten en trek de rotor nabij de hub weg van de motor. Hierdoor zou hij los moeten raken en zou u de rotor van de as moeten kunnen verwijderen. Kruipolie kan helpen om een vastgemaakte rotor los te maken.
10. Gebruik een nieuwe rotorbout, vergrendelsluitring en sluitring en monteer de nieuwe rotor in de omgekeerde volgorde.
11. Draai de rotorbout vast. Haal de rotorbout aan tot 33-38 ft. lbs. (44-51 N.m) (zie item 30 op pagina 15).
12. Plaats de motor opnieuw op de behuizing in omgekeerde volgorde van verwijdering.
13. Voer benzine en olie aan de motor toe.
14. Sluit de bougiekabel opnieuw aan.





## KV PUSH Gebruikershandleiding

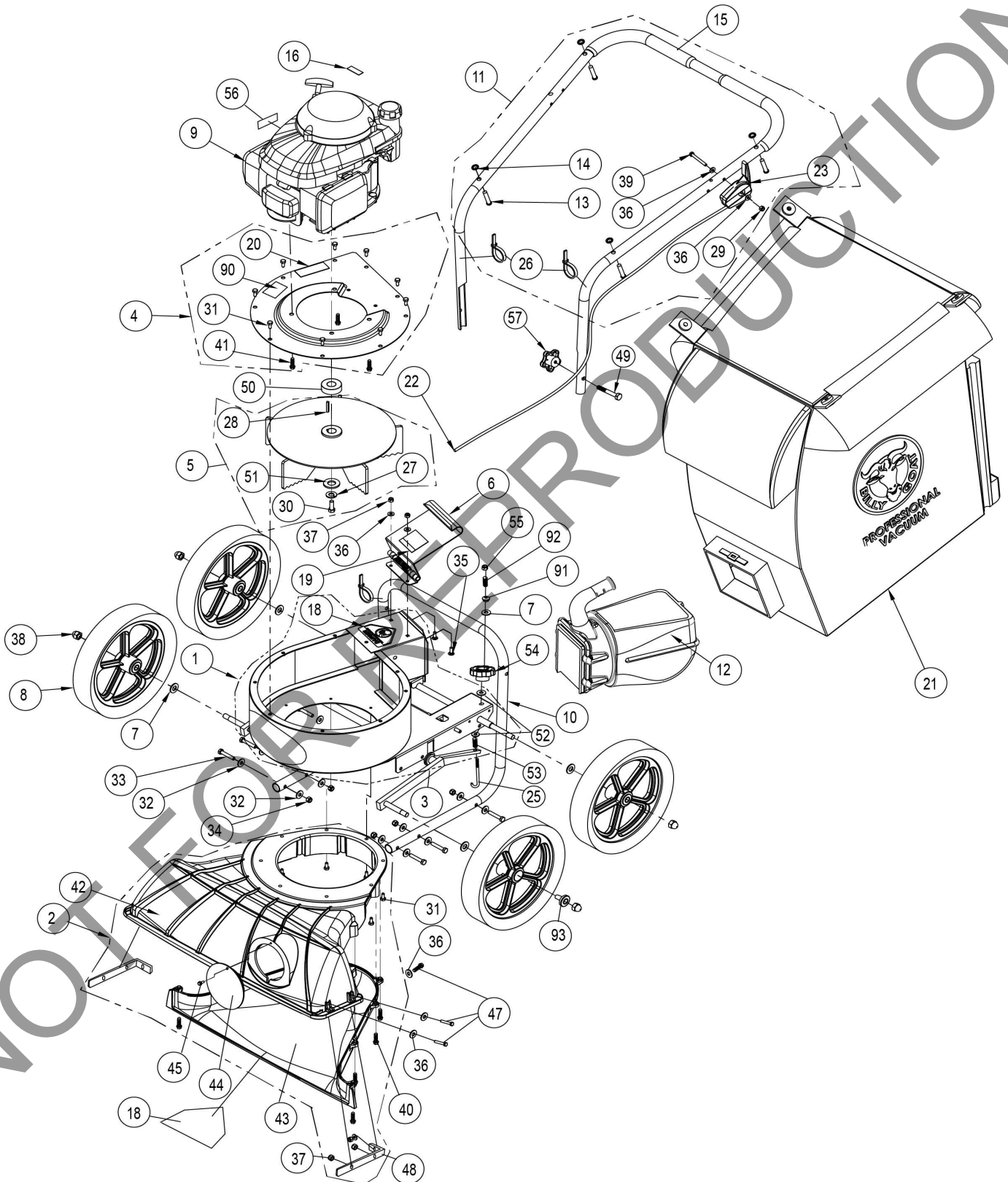
### PROBLEMEN OPLOSSEN

Probleem	Mogelijke oorzaak	Oplossing
Abnormale trilling	Rotor is los of in onbalans of motor is los.	Controleer rotor en vervang indien nodig. Controleer motor.
Zuigt niet of zuigt slecht	Vuile puinzak. Dop van slangset ontbreekt. Verstopte zuigmond of uitlaat. Te veel puin. Foute hoogte zuigmond.	Reinig de puinzak. Schud de zak schoon of was hem. Zoek de dop van slangset. Maak zuigmond of uitlaat vrij. Laat lucht puin aanvoeren. Pas hoogte zuigmond aan zodat hij zich dichterbij het puin bevindt.
Motor start niet.	Gas in stand uit. Motor niet volledig in gaspositie. Geen benzine meer. Slechte of oude benzine. Bougiekabel ontkoppeld. Vuile luchtfilter.	Controleer de stopschakelaar, gas, gaspositie en benzine. Sluit de bougiekabel aan. Reinig of vervang luchtfilter. Of neem contact op met een gekwalificeerde technicus.
Machine is geblokkeerd, kan niet worden verplaatst	Puin vast aan rotor. Motorprobleem.	Zie pagina 7. Neem contact op met een motordealer voor motorproblemen.
Zuigmond schuurt de grond bij laagste hoogteafstelling.	Hoogte van zuigmond niet goed afgesteld.	Stel hoogte zuigmond af (zie "HOOGTEAFSTELLING VAN DE ZUIGMOND" voor harde oppervlakken op pagina 7).
Er komt te veel stof van de zak	Zuigt heel droog, broos of klein puin.	Schakel over naar vilten zak (zie "Toebehoren" op pagina 1).



# KV PUSH Gebruikershandleiding

## KV PUSH ONDERDELEN TEKENING





## KV PUSH Gebruikershandleiding

### KV PUSH ONDERDELEN LIJST

ITEM NO.	DESCRIPTION	KV601/KV601FB PART NUMBER	QTY	KV650H/KV650HFB PART NUMBER	QTY
1	MAIN FRAME HOUSING NEW KD	891100-S	1	891100-S	1
2	NOZZLE ASSEMBLY TKV	891110-S	1	891110-S	1
3	WA AXLE FRONT KV 2.0	891165	1	891165	1
4	PLATE TOP ENGINE KV	891007-1-S	1	891007-1-S	1
5	IMPELLER 12.75 WA PUSH VAC	891108-S	1	891108-S	1
6	DOOR EXHAUST ASSY RAW	890148	1	890148	1
7	WASHER 1/2" SAE Z/P	8172011	5	8172011	5
8	WHEEL ASSY 12" X 2.5" TREAD	900509-S	4	900509-S	4
9	ENGINE 6.5 HP HONDA GSV190AN1L	-	-	840069	1
	ENGINE B&S PRO SERIES 875	891218	1	-	-
10	LOWER HANDLE KV	891050	1	891050	1
11	HANDLE UPPER KV	891054-S	1	891054-S	1
12	QUICK DISCONNECT	890630	1	890630	1
13	PIN CLEVIS 3/8" x 2.125" LONG	520120	4	520120	4
14	RETAINER	360279	4	360279	4
15	GRIP HANDLE 1" X 9.5" LG	430342	2	430342	2
16	LABEL WARNING FUEL EN/SP	100261	1	-	-
18	LABEL WARNING DANGER	400424	2	400424	2
19	LABEL DANGER FLYING DEBRIS	810736	1	810736	1
20	LABEL SAFETY PROTECT READ MANUAL	100346	1	100346	1
21	BAG DEBRIS NO ZIPPER KV	891132	1	891132	1
	BAG FELT W/SKIRT (FB MODELS)	891211	1	891211	1
23	CABLE THROTTLE ASSY 42" W/CHOKE	891036	1	891027	1
25	BOLT J 3/8-16 X 6"	891071	1	891071	1
26	TY WRAP	900407	3	900407	3
27	WASHER LOCK 3/8" ST MED	8177012	1	8177012	1
28	KEY 3/16 SQ. X 1.25	9201080	1	9201080	1
29	NUT 1/4-20 ACORN	840071	1	840071	1
30	SCREWCAP 3/8-24X1 LOCKTITE	900154	1	-	-
	SCREWCAP 3/8-24X1 1/2" GR. 8	-	-	900344	1
31	SCREWCAP 1/4 - 20 x 5/8 HWH	890359	16	890359	16
32	WASHER 5/16 FLATWASHER Z/P	8171003	12	8171003	12
33	SCREWCAP 5/16-18 X 1.75 ZP	8041031	6	8041031	6
34	NUT LOCK 5/16-18	8160002	6	8160002	6
35	SCREWCAP 1/4-20 X 3/4"	8041004	2	8041004	2
36	WASHER 1/4" SAE ZP	8172007	10	8172007	10
37	NYLON INSERT LOCKNUT, 1/4-20 UNC	8160001	8	8160001	8
38	1/2-13 CAP NUT NP W/PATCH	890530	4	890530	4
39	SCREWCAP 1/4-20x2" HCS ZP	8041010	1	8041010	1
40	SCREW PLASTIC 1/4-10 X 1	891039	8	891039	8
41	SCREW 3/8 x 1 1/2 TAPTITE	890408	3	890408	3
42	NOZZLE TOP HALF KV	891002	1	891002	1
43	NOZZLE BOTTOM HALF KV	891003	1	891003	1
44	PLUG HOUSING KD LB	900146-01	1	900146-01	1
45	SCREW SELF TAPPING 10-24 X 1/2	891043	1	891043	1
46	LABEL KV PUSH	891045	1	891045	1
47	SCREWCAP 1/4-20 X 1"	8041006	6	8041006	6
48	BRACKET NOZZLE KV	891208	2	891208	2
49	BOLT CARRIAGE 5/16-18 X 2" CONE HEAD ZP	80003918	2	80003918	2
50	SPACER 1.5 OD X .875 ID X .975 THK	-	-	890616	1
51	WASHER 1.5 OD X .453 ID X .25 THK	440153	1	440153	1
52	WASHER 1/2" FC	8171006	2	8171006	2
53	SPRING COMPRESSION	891072	1	891072	1
54	KNOB 3/8-16 RED	891070	1	891070	1
55	NUT LOCK 3/8-16 THIN	8161042	1	8161042	1
56	LABEL SPARK ARRESTOR EN/SP	-	-	100252	1
57	KNOB, 5-LOBE 5/16"-18 FEMALE	441258	2	441258	2
90	LABEL MADE IN U.S.A.	520116	1	520116	1
91	GROMMET FLANGE 1/2" MOLDED	830176	1	830176	1
92	SPRING COMPRESSION	400332	1	400332	1
93	BEARING BALL FLANGED	900774	4	900774	4