



FORCE 6 BLÅSARE bruksanvisning



Patent nr 6 253 416 och andra ansökta patent under behandling

FORCE BLÅSARE Bruksanvisning

F602V, F602X

Inledande serienummer: 110215001

TILLBEHÖR

FRÄMRE

Enkel att fästa, låter luften riktas framåt.



PN# 441130

SLANG

Slangen och munstycket går enkelt att fästa och når svåråtkomliga platser.



PN# 441166

VIKTIGT – LÄS NOGA INNAN DU ANVÄNDER MASKINEN OCH SPARA FÖR FRAMTIDA BRUK



FORCE™ 6 BLÅSARE bruksanvisning

INNEHÅLL

SPECIFIKATIONER	3
INSTRUKTIONSETIKETTER	4
CHECKLISTA FÖR INNEHÅLL	5
MONTERING	6
ANVÄNDNING OCH UNDERHÅLL	7
FELSÖKNING	8

Gå till <http://www.billygoat.com> för översättningar av produktmanualerna på kanadensisk franska.

Visitez <http://www.billygoat.com> pour la version canadienne-française des manuels de produits



FORCE™ 6 BLÅSARE bruksanvisning

SPECIFIKATIONER

	F602V	F602X
Motor: HK	5.0 HP (kW)	4.74 HP (3.53kW)
Motormodell	10V3320003F1	130G320231F1
Motortyp	B & S VANGUARD	ENGINE B&S XR
Bränslekapacitet	3.3 qt. (3.1 L)	3.2 qt. (3.0 L)
Oljekapacitet	0.63 qt. (0.60 L)	0.63 qt.(0.60 L)
Total vikt	89 lb (40.3 kg)	83 lb (38kg)
Total längd	43.5" (1.1m)	43.5" (1.1m)
Total bredd	22" (0.56m)	22" (0.56m)
Total höjd	45" (1.14m)	45" (1.14m)
Max. sluttning för arbete	20°	20°

INSTRUKTIONSETIKETTER

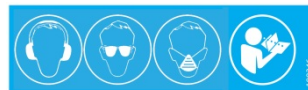
Följande etiketter finns utplacerade på din BILLY GOAT® FORCE™ Blåsare. Om någon etikett är skadad eller saknas, ersätt den omedelbart innan utrustningen används. För att underlätta för dig att beställa ersättningsetiketter finns deras delnummer i reservdelslistan. Varje etiketts korrekta placering kan avgöras med bilden och delnumret.



ETIKETT GNISTSLÄCKARE
P/N 100252



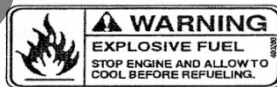
ETIKETT LÄS BRUKSANVISNING
ARTIKEL #35 P/N890301



ETIKETT SÄKERHET SKYDD
ARTIKEL#36 P/N100346



FARA FLYGANDE SKRÄP
ARTIKEL # 37 P/N 810736



ETIKETT EXPLOSIVT BRÄNSLE
ARTIKEL #34 P/N 400268



FORCE™ 6 BLÅSARE bruksanvisning

CHECKLISTA FÖR INNEHÅLL

Dessa artiklar bör finnas i din förpackning. Om någon av dessa delar saknas, kontakta din återförsäljare.

Din BILLY GOAT® FORCE™ Blåsare levereras komplett monterad med undantag för det övre handtaget och framavledaren i en förpackning. Monteringsutrustningen för det övre handtaget finns på det nedre handtaget.



LÄS alla säkerhetsanvisningar innan du monterar maskinen.

VAR FÖRSIKTIG när du tar ut maskinen ur förpackningen. Handtaget är fäst med kablar och vikt över den.



FYLL PÅ MOTOROLJA INNAN DU STARTAR

RESERVDELSPÅSE OCH MANUALER

Garantikort P/N- 400972, bruksanvisning P/N-441502, allmänna säkerhetsanvisningar och varningar P/N-100294, försäkrans om överensstämmelse P/N-100501



Förpackningsdelar *Checklista*

- Handtag övre
Artikel #24 P/N-441157
- Reservdelspåse och manualer
P/N-441160
- Briggs and Stratton



FORCE™ 6 BLÅSARE bruksanvisning

MONTERING

1. Monteringsutrustningen för det övre handtaget finns på det nedre handtaget. Montera det övre handtaget (artikel #24) på de förmonterade nedre handtagen (artikel #25 och #26) genom att skjuta in det övre handtaget i det nedre handtaget. Använd en skruv (artikel #12), bricka (artikel #10) och låsmutter (artikel #11), för att fästa det övre handtaget i det nedre handtaget. Avsluta med att fästa den andra sidan av det övre handtaget med den inkluderade skruven och låsmuttern. Aim-and-Shoot™ är inte monterat och du måste rulla ut kabeln och fästa kuländen i spaken och montera kabeländan i hålet på sadelklämman med kabeln dragen genom öppningen. För att förhindra att kabeln skadas, använd tre buntband (artikel #61) för att fästa handtaget enligt bilden och se till att kabeln inte kommer i kontakt med däck. (Se Fig. 1)
2. Montera framdäcket med utrustningen på framhjulsfästet. Använd ett block för att lyfta maskinens framdel från marken. Lägg in hjulmellanlägget (artikel #17) i hjulet och placera det mellan fästet. Sätt slutligen in skruven (artikel #20) genom fästet, hjulet och mellanlägget och fäst den med muttern (artikel #27). (Se Fig. 2)
3. Anslut tändstiftskabeln.

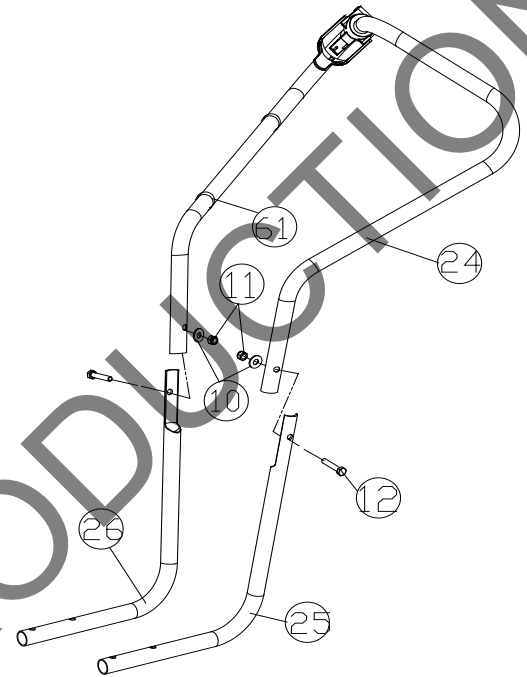


Fig. 1

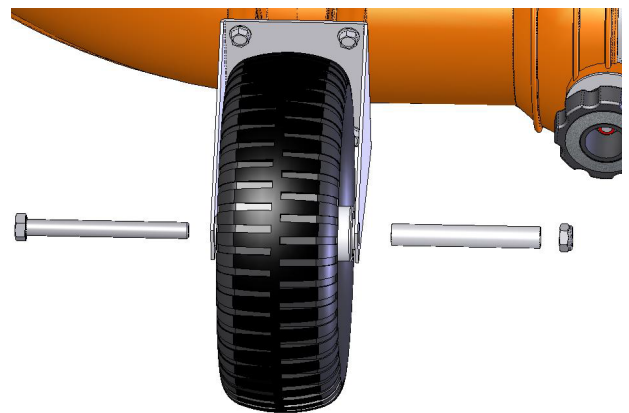


Fig. 2



FORCE™ 6 BLÅSARE bruksanvisning

ANVÄNDNING

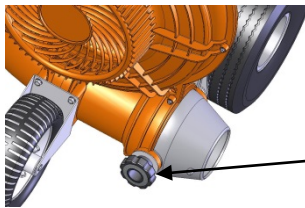
BLÅSNING

Din Billy Goat Force™ Blåsare är utrustad med en luftriktningsskon och den patenterade Aim-N-Shoot™-styrspaken som låter operatören rikta luftströmmen upp eller ner efter behov för att flytta skräp. Denna funktion är extremt användbar för att flytta skräphögar som blivit för stora för att blåsa. Luftströmmen kan riktas uppåt för att blåsa ner toppen av skräphögen och låter operatören fortsätta att flytta skräpet.

JUSTERA LUFTRIKTAREN

För att ändra luftriktningen, tryck på Aim-N-Shoot-styrspaken. När du vill blåsa skräp i samma vinkel under längre tid, välj en lämplig position och använd det fingerstyrda knapplåset för att låsa konen i rätt position. För drift som inte kräver funktionen Aim-N-Shoot används det manuella vredet (se Fig. 3) för att permanent låsa konen i rätt läge. OBS! se till att frigöra vredet när du ska använda Aim-N-Shoot igen.

⚠ Positionera INTE riktningsskonen så att den blåser skräp mot personer, fordon eller andra närliggande fordon. Flygande skräp kan skada personer eller föremål inom luftflödets räckvidd.



Manuellt
justeringsvred

Fig. 3

UNDERHÅLL

PERIODISKT UNDERHÅLL

Periodiskt underhåll bör utföras med följande tidsintervall:

Underhållsåtgärd	Varje användning	Dagligen eller var 5:e timme	Var 100-150:e timme
Kontrollera slitna eller skadade delar	•		
Kontrollera om vibrationen är för stark		•	
Kontrollera impellern för sprickor eller skador			•
Kontrollera för lösa delar		•	

DEMONTERA IMPELLERN

1. Vänta tills motorn har svalnat och koppla ur tändstiftkabeln.
2. Avlägsna husets framskydd genom att avlägsna de tio skruvarna från runt utsidan av framskyddet och utloppsvredet (artikel #22) och muttern (artikel #14).
3. Avlägsna impellerskruven (artikel #29), låsbrickan (artikel #7) och brickan (artikel #28).
4. Försök INTE bända ut impellern. Lyft endast ut impellern i navet. Om impellern glider ut enkelt, gå vidare till (steg 6).
5. Om impellern inte lossnar, använd en kofot mot baksidan av navet och plattan och lägg tryck på den för att separera impellern från axeln. **ANVÄND INTE** kofoten för att lägga tryck på någon plastdel, såsom impellern eller huvudhuset. Rostlösare kan hjälpa till att lossa impellern om den fastnat.
6. För att montera en ny impeller, följ instruktionerna för demontering i omvänd ordning.
7. Dra åt impellerskruven. Vridmoment för impellerskruv (se reservdelslistan på sidan 10 för rätt vridmoment för impellerskruven).



FORCE™ 6 BLÅSARE bruksanvisning

DÄCKTRYCK

Kontrollera regelbundet och underhåll.
Bakdäck - 20 psi (137 kPa).

FELSÖKNING

Problem	Möjlig orsak	Lösning
Onormala vibrationer	Lös eller obalanserad impeller. Skräp i impellern. Lös motor.	Kontrollera impellern och byt ut vid behov. Blås ut skräp med tryckluft eller en ryggbås (se Fig. 4 och 5 nedan).* Kontrollera motorn.
Motorn startar inte	Motorn är inte i fullt chokeläge. Slut på bensin eller bensin dålig eller gammal. Tändstiftskabel lossad Bränsleventil stängd Luftrenare smutsig.	Kontrollera chokens position. Kontrollera bensinen. Anslut tändstiftskabeln. Öppna bränsleventil. Rengör eller byt ut luftrenare. Kontakta en kvalificerad servicetekniker.
Motorn har låst sig, rör sig inte	Motorproblem.	Kontakta en motorserviceåterförsäljare för motorproblem.
Aim-N-Shoot™-spak fast	Skräp fastnat runt kon. Konens justeringsvred för hårt åtdraget. Adaptorns fästmutter (föremål 43) är för hårt åtdragen.	Ta bort skräp. Applicera silikonbaserat smörjmedel på vridpunkterna. Lossa det manuella justeringsvredet. Lossa muttern.

*Använd tryckluft eller en ryggbåsare för att enkelt lossa skräp från impellern och huset som annars kan slita på maskinen. Du kan endast manuellt avlägsna skräp genom att ta av framhuset. OBS: Koppla alltid ut tändstiftet vid underhåll. (Se Fig. 4 och 5)



Fig. 4

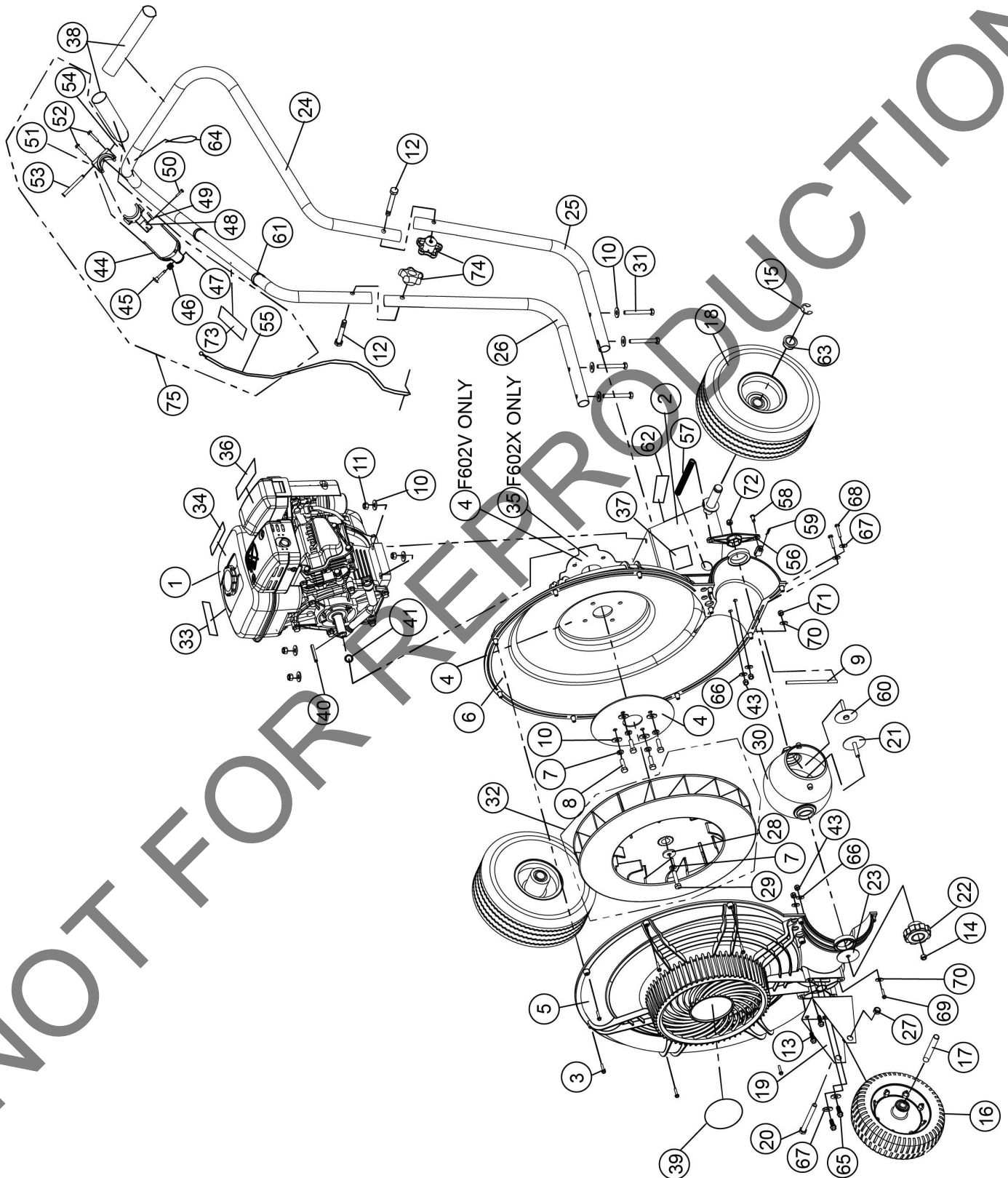


Fig. 5



FORCE™ 602V/X BLOWER Owner's Manual

F602V and F602X PARTS DRAWING





FORCE™ 602V/X BLOWER Owner's Manual

F602V and F602X PARTS DRAWING

ITEM NO.	DESCRIPTION	F602V		F602X	
		PART NUMBER	QTY.	PART NUMBER	QTY.
1	ENGINE, 160CC, VANGUARD	382351	1	-	-
	ENGINE B&S XR	-	-	441210	-
2	BASE ENGINE WA	441151-S	1	441151-S	1
3	SCREW PLASTITE #8-16 X 3/4" HWH	441155	10	441155	10
4	PLATE REINFORCE HOUSING	441102	2	441102	1
5	HOUSING FRONT MOLDED	441101-1-S	1	441101-1-S	1
6	HOUSING BACK MOLDED	441101-2	1	441101-2	1
7	WASHER LOCK 5/16 ST MED	8177011	5	8177011	5
8	SCREW CAP 5/16-24 X 1" GR. 5 ZP	400164	4	400164	4
9	ROD HAND STOP	441154	1	441154	1
10	WASHER 5/16 FLATWASHER Z/P	8171003	12	8171003	12
11	NYLON INSERT LOCKNUT 5/16-18	8160002	4	8160002	4
12	BOLT CARRIAGE 5/16-18 X 2" CONE HEAD ZP	80003918	2	80003918	2
13	SCREW PLASTITE 1/4-10 X 3/4 HWH	840082	4	840082	4
14	NUT LOCK 5/16-18 LT WT TH ZP	8161041	1	8161041	1
15	RING RETAINING 3/4	850230	2	850230	2
16	WHEEL 8" X 0.5	441123	1	441123	1
17	SPACER FRONT AXLE	441162	1	441162	1
18	WHEEL ASSY 10"	400295	2	400295	2
19	FRONT WHEEL BRACKET	441122	1	441122	1
20	SCREWCAP 3/8-16 X 3 3/4 HCS ZP	8041061	1	8041061	1
21	WASHER W/BOLT WA	441156	1	441156	1
22	KNOB 5/16-18 X 5/8 FLUTED	400339	1	400339	1
23	WASHER EXTENSION	810652	1	810652	1
24	HANDLE UPPER	441157-S	1	441157-S	1
25	HANDLE LOWER LH	441158	1	441158	1
26	HANDLE LOWER RH	441159	1	441159	1
27	NUT LOCK 3/8-16 LT WT THIN ZP	8161042	1	8161042	1
28	WASHER 1.125 OD X 0.344 ID X 10 GA.	441150	1	441150	1
29	SCREWCAP 5/16-24 X 1 1/2 GR 8 24-28 Ft. lbs. (33-38 N.m)	830135	1	830135	1
30	DIRECTOR CONE 3.5"	441120-01	1	441120-01	1
31	SCREWCAP 5/16-18 X 2 1/2	8041034	4	8041034	4
32	IMPELLER ASSEMBLY 16"	441202-S	1	441202-S	1
33	LABEL SPARK ARRESTOR	100252	1	100252	1
34	LABEL WARNING FUEL EN/SP	100261	1	100261	1
35	PLATE ENGINE XR 950	-	-	441255	1
36	LABEL SAFETY PROTECT READ MANUAL	100346	1	100346	1
37	LABEL DANGER FLYING DEBRIS	810736	1	810736	1
38	GRIP 1" ID x 13"	400570	2	400570	2
39	LABEL LOGO SMALL FRAME	441234	1	441234	1
40	KEY 3/16" SQ x 1 3/4	9201084	1	9201084	1
41	SPACER ENGINE BRIGGS XR	-	-	441254	1
43	NUT LOCK 1/4"-20 HEX ZP	8160001	4	8160001	4
44	HANDLE DIVERTER FORCE	440119	1	440119	1
45	PIN LATCH DIVERTER	440118	1	440118	1
46	SPRING COMPRESSION 0.281 X 0.88	440129	1	440129	1
47	RING RETAINING .122 DIA	440125	1	440125	1
48	SADDLE LOWER DIVERTER	440115	1	440115	1
49	PLATE LOCK DIVERTER	440116	1	440116	1
50	SCREW PLASTITE #6-19 X 5/8"	440132	1	440132	1
51	SADDLE UPPER DIVERTER	440114	1	440114	1
52	SCREW PLASTITE #10-14 X 1"	440126	2	440126	2
53	PIN PIVOT DIVERTER CONTROL	440123	1	440123	1
54	RING RETAINING 5/16	430327	1	430327	1
55	CABLE ASSY	441163	1	441163	1
56	DIVERTER PIVOT ADAPTOR	440121	1	440121	1
57	SPRING EXTENSION 0.468 X 5.25	440130	1	440130	1
58	PIN CLEVIS 1/4 X 3/4	440124	1	440124	1
59	.051 X 3/4" HITCH PIN CLIP	440193	1	440193	1
60	ADAPTOR MOUNT WA	440122	1	440122	1
61	TY-WRAP	900407	3	900407	3
62	LABEL VIBRATION WARNING	440191	1	440191	1
63	FORCE WHEEL BEARING .751 ID	440055	2	440055	2
64	ELASTIC LOOP BLACK 5.5"	100267	1	100267	1
65	SCREWCAP 1/4-20 X 1 1/4" HCS ZP	8041007	2	8041007	2
66	FENDER WASHER 5/16	8172020	4	8172020	4
67	WASHER 1/4" SAE	8172007	4	8172007	4
68	SCREWCAP 1/4"-20 1 1/2" HCS ZP	8041008	2	8041008	2
69	SCREWCAP #10-24 X 1 1/4" HWH ZP	8059140	1	8059140	1
70	WASHER #10 SAE	8172005	2	8172005	2
71	NUT LOCK LT #10 - 24 HEX	8164005	1	8164005	1
72	NUT LOCK 1/4"-20 2 WAY	8142004	1	8142004	1
73	LABEL AIM AND SHOOT	440332	1	440332	1
74	KNOB, 5-LOBE 5/16"-18 FEMALE	441258	2	441258	1
75	DIVERTER ASSY	440312	1	440312	1