



FORCE SP BLÅSARE bruksanvisning



Patent nr 6 253 416 och andra ansökta patent under behandling

FORCE BLÅSARE Bruksanvisning

F902SPH, F1002SPV, F1302SPH, F1402SPV, F1802SPV

Inledande serienummer: 110215001

Tillbehör

HÅLLARE	SOLITT FRAMDÄCK	PARKERINGSBROMS	CASTER
Säkrar blåsaren vid transport på släp. 	Solitt och punkteringssäkert framdäck. 	Ett enkelt och effektivt sätt att förhindra att blåsaren rullar. 	Ökar styrförmågan på hårda ytor. 
P/N 440120	P/N 440279	P/N 440140	P/N 440293

Bruksanvisning i original

VIKTIGT – LÄS NOGA INNAN DU ANVÄNDER MASKINEN OCH SPARA FÖR FRAMTIDA BRUK



FORCE SP BLÅSARE bruksanvisning

INNEHÅLL

SPECIFIKATIONER OCH LJUDNIVÅ/VIBRATION	3
INSTRUKTIONSETIKETTER	4
CHECKLISTA FÖR INNEHÅLL	5
MONTERING	6
ANVÄNDNING	7
UNDERHÅLL	8-9
FELSÖKNING	10
UNDERHÅLLSHISTORIK	11
RITNING OCH RESERVDDELSLISTA	12-14

Gå till <http://www.billygoat.com> för översättningar av produktmanualerna på kanadensisk franska.

Visitez <http://www.billygoat.com> pour la version canadienne-française des manuels de produits



FORCE SP BLÅSARE bruksanvisning

SPECIFIKATIONER

	F902SPH	F1002SPV	F1302SPH	F1402SPV	F1802SPV
Motor HK	9.0 HP (6.6 kW)	10.0 HP (6.6kW)	13.0 HP (9.6 kW)	14.0 HP (10.4kW)	18 HP (13.42 kW)
Motormodell	EX270D50021	19L2320055F1	GX390K1QAA2	25V3320005F1	3564420224E9
Motortyp	SUBARU OHC	B & S VANGUARD	HONDA OHV	B & S VANGUARD	B & S VANGUARD
Bränslekapacitet	6.4 qt (6.1 L)	3.96 qt. (3.75L)	6.5 qt (6.1 L)	6.5 qt. (1.66L)	9 qt (8.52 L)
Oljekapacitet	1.05 qt (1 L)	0.88 qt. (0.83L)	1.16 qt (1.1 L)	1.0 qt. (0.95L)	1.75 qt (1.66 L)
Total vikt	141 # (64 kg)	164 # (74.3 Kg)	167 # (75.7 kg)	171 # (77.6Kg)	182 # (82.6 kg)
Total längd	58" (1.43 m)	58"(1.43m)	58" (1.43 m)	58"(1.43m)	58" (1.43 m)
Total bredd	29.25" (0.74 m)	29.25"(0.74m)	29.25" (0.74 m)	29.25" (0.74m)	29.25" (0.74 m)
Total vikt	45" (1.14 m)	45" (1.14m)	45" (1.14 m)	45" (1.14m)	45" (1.14 m)
Max. sluttning för arbete	20°	20°	20°	25°	25°



FORCE SP BLÅSARE bruksanvisning

INSTRUKTIONSETIKETTER

Följande etiketter finns utplacerade på din BILLY GOAT® FORCE™ Blåsare. Om någon etikett är skadad eller saknas, ersätt den omedelbart innan utrustningen används. För att underlätta för dig att beställa ersättningsetiketter finns deras delnummer i reservdelnslistan. Varje etiketts korrekta placering kan avgöras med bilden och delnumret.



ETIKETT GNISTSLÄCKARE
P/N 100252



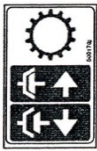
ETIKETT LÄS BRUKSANVISNING
ARTIKEL #44 P/N 890301



ETIKETT SÄKERHET SKYDD
ARTIKEL# 45 P/N100346



FARA FLYGANDE SKRÄP
ARTIKEL # 46 P/N 810736



ETIKETT AKTIVERA
KOPPLING
P/N 500176



ETIKETT EXPLOSIVT BRÄNSLE
ARTIKEL # 43 P/N 400268



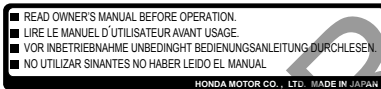
ETIKETT OLJEKEDJA
ARTIKEL #119 P/N 830502



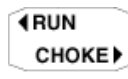
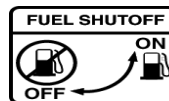
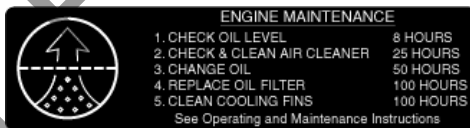
ETIKETT GASKONTROLL
ARTIKEL # 42 P/N 810656

MOTORETIKETTER

HONDA



BRIGGS AND STRATTON VANGUARD





FORCE SP BLÅSARE bruksanvisning

CHECKLISTA FÖR INNEHÅLL

Dessa artiklar bör finnas i din förpackning. Om någon av dessa delar saknas, kontakta din återförsäljare. Din BILLY GOAT® FORCE Blåsare levereras komplett monterad med undantag för det övre handtaget och framavledaren i en förpackning. Monteringsutrustningen för det övre handtaget finns i delpåsen.



LÄS alla säkerhetsanvisningar innan du monterar maskinen.

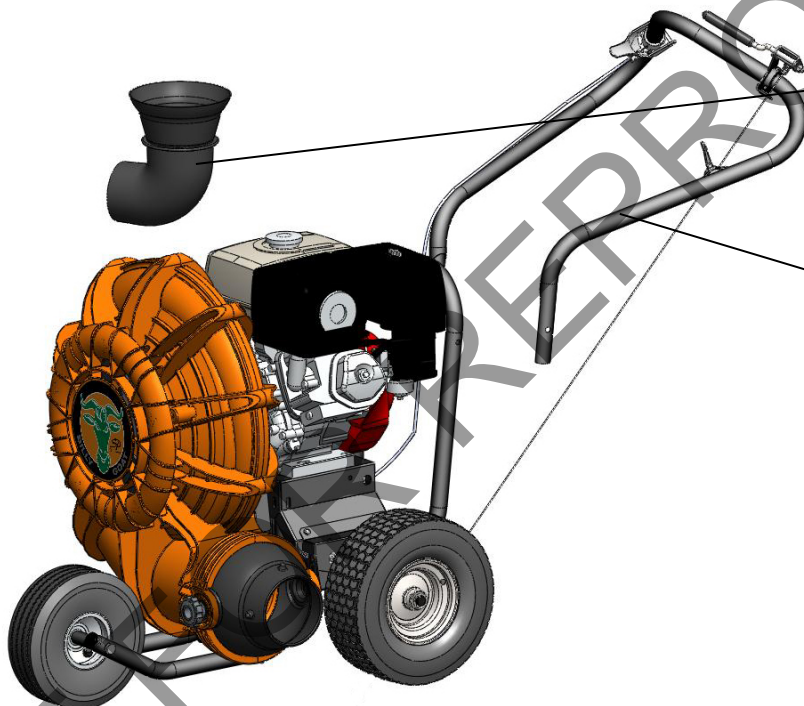
VAR FÖRSIKTIG när du tar ut maskinen ur förpackningen då handtaget är fäst med kablar och vikt över den.



FYLL PÅ MOTOROLJA INNAN DU STARTAR.

RESERVDELSPÅSE OCH MANUALER

Garantikort P/N- 400972, bruksanvisning P/N-440314, allmänna säkerhetsanvisningar och varningar P/N-100294, försäkrans om överensstämmelse P/N-440331, handtagsmonteringsdelar #10, #11, #74, #36 och #123.



Förpackningsdelar *Checklista*

- Främre luftriktare
(Endast för modell F902S,
F902H, F1302H)
Artikel#38
F9 MODELL P/N-440045-4
F13 MODELL P/N-440045-5
- Handtag övre
Artikel #30 P/N-440035
- Reservdelspåse och
manualer
P/N-440267
- Honda 9 eller 13 hk
- B & S Vanguard 10,14,18 hk



FORCE SP BLÅSARE bruksanvisning

MONTERING

1. Monteringsutrustningen för det övre handtaget finns i delpåsen. Montera det övre handtaget (artikel 30) på de förmonterade nedre handtagen (artikel 28) genom att trä det övre handtaget på det nedre handtaget. Använd skruvarna (artikel #36 och #123), brickorna (artikel #10) och låsmuttern (artikel #11), för att fästa det övre handtaget i det nedre handtaget. **OBS:** Ögleskruven ska fästas på samma sida som dragsnöret och den öppna sidan ska peka nedåt. Avsluta med att fästa den andra sidan av det övre handtaget med den inkluderade skruven och låsmuttern. (Se Fig. 1)
2. Gaskontrollen fästs i gasspaken på motorn och är lindad kring motorn vid leverans. Linda upp den och fäst gaskontrollen (artikel #31) i det övre handtaget med skruvar (artikel #39). Skruvarna sitter redan i handtaget. Ta av dem och använd dem för att montera gaskontrollen. Fäst gaskabeln och kopplingskabeln med två buntband. Aim-and-Shoot™ är inte fäst. Du måste rulla ut kabeln och fästa kuländen i spaken och montera kabeländen i hålet på sadelklämman med kabeln dragen genom öppningen. Kopplingskabeln måste också rullas ut under maskinen. Dra kabeln under axeln och fäst den genom att dra av kopplingspinnen och bulten och fäst den i kopplingsspaken. Efter att du har fäst den, dra i kabeln och för in den i hålet på fästet tills du hör ett klick. För att förhindra att kabeln skadas, använd tre buntband (artikel #74) för att fästa handtaget enligt bilden och se till att kabeln inte kommer i kontakt med däck. **OBS:** kabeln måste ligga rätt i sadeln och följa handtagets konturer. (Se Fig. 2 och 3)
3. Anslut tändstiftskabeln.

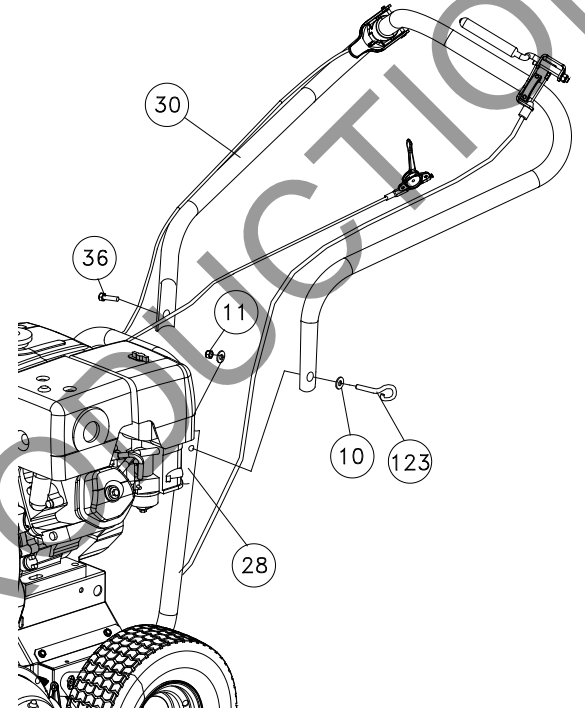
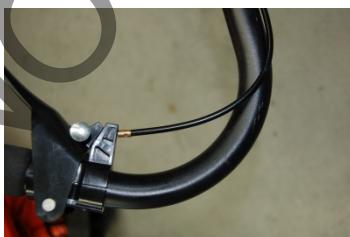


Fig. 1



Bra dragning



Dålig dragning

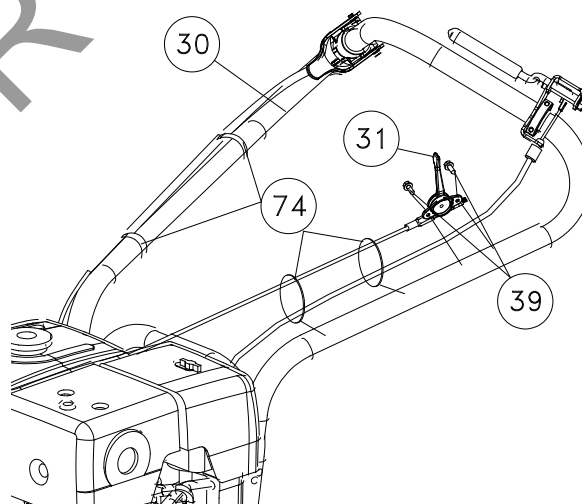


Fig. 2



Fig. 3



FORCE SP BLÅSARE bruksanvisning

ANVÄNDNING

DRIVSPAK:

För att aktivera kopplingen och köra framåt, håll nere kopplingsspaken med din vänstra hand med motorn igång. Detta aktiverar motorn och gör att maskinen går framåt.

⚠ Varning: Vi rekommenderar inte att man flöjlar motorn. Motorspaken måste antingen vara helt i eller urkopplad. Underlåtelse att göra detta kan göra att kopplingskonen i växeln slits ut i förtid. Denna typ av fel häver tillverkarens garanti.

BLÅSNING

Din Billy Goat Force Blåsare är utrustad med en luftriktningkon och den patenterade Aim-N-Shoot™-styrspaken som låter operatören rikta luftströmmen upp eller ner efter behov för att flytta skräp. Denna funktion är extremt användbar för att flytta skräphögar som blivit för stora för att blåsa. Luftströmmen kan riktas uppåt för att blåsa ner toppen av skräphögen och låter operatören fortsätta att flytta skräpet.

JUSTERA LUFTRIKTAREN

För att ändra luftriktningen, tryck på Aim-N-Shoot-styrspaken. När du vill blåsa skräp i samma vinkel under längre tid, välj en lämplig position och använd det fingerstyrda knapplåset för att låsa konen i rätt position. För användning som inte kräver funktionen Aim-N-Shoot kan det manuella justeringsvredet, som visas nedan, användas för att permanent låsa konens position.

⚠ VARNING: Se till att frigöra vredet när du ska använda Aim-N-Shoot igen.

⚠ Positionera INTE riktningkonen så att den blåser skräp mot personer, fordon eller andra närliggande fordon. Flygande skräp kan skada personer eller föremål inom luftflödets räckvidd.

POSITIONERA FRÄMRE AVLEDAREN (endast modell F9 och F13)

Den avtagbara främre avledaradaptern kan skjutas in i konen för att rikta luftströmmen framåt. Slå först av motorn, vik sedan ihop den större öppningen på avledaren och skjut in konen och låt den expandera. Du uppnår din önskade riktning genom att vrida på avledaren. Denna möjlighet är väldigt användbar för att rensa ut långa springor mellan gatstenar eller för att städa under buskar, utskjutande byggnadsdelar eller längs trottoarer. (Se Fig. 4 och 5)

⚠ VARNING: Maskinen kan bli svårare att styra på grund av luften som trycks ut ur den. Håll alltid händerna på enheten när du använder den främre avledaren. Observera att Aim-N-Shoot -funktionen inte fungerar om den främre avledaren är monterad.

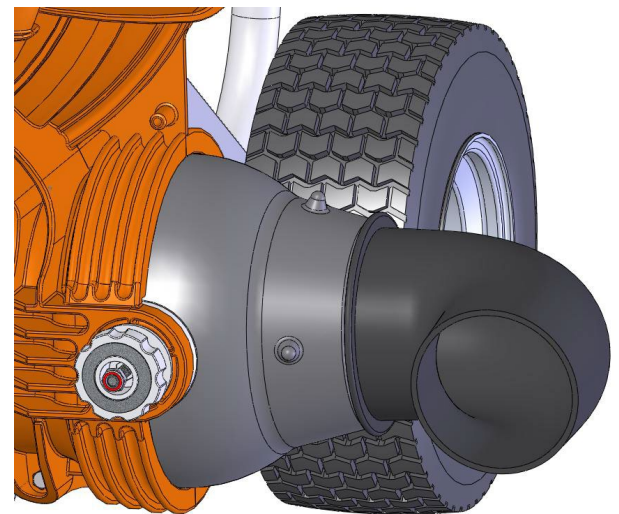
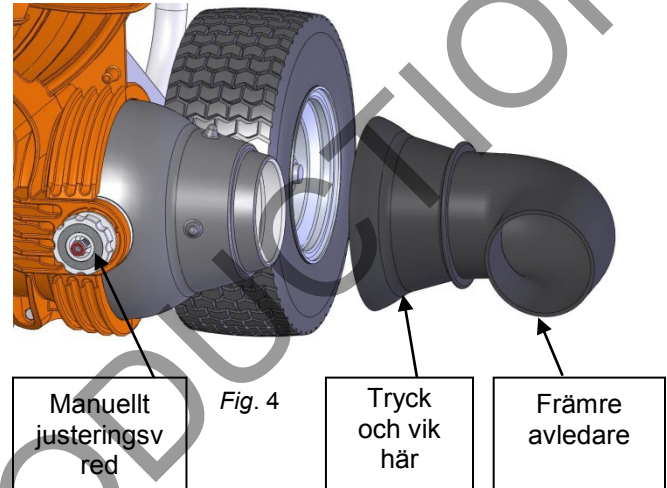


Fig. 5



FORCE SP BLÅSARE bruksanvisning

UNDERHÅLL

PERIODISKT UNDERHÅLL

Periodiskt underhåll bör utföras med följande tidsintervall:

Underhållsåtgärd	Varje användning	Dagligen eller var 5:e timme	Var 100-150:e timme
Kontrollera slitna eller skadade delar	•		
Kontrollera om vibrationen är för stark		•	
Kontrollera att remmen/kedjan är åtspända	•		
Olja drivkedjan.		•	
Kontrollera impellern för sprickor eller skador			•
Kontrollera för lösa delar		•	

DEMONTERA IMPELLERN

1. Vänta tills motorn har svalnat och koppla ur tändstiftkabeln.
2. Avlägsna husets framskydd genom att ta ut de elva skruvarna och muttrarna (artikel #13 och #14) runt utsidan av framskyddet.
3. Avlägsna impellerskruven (artikel #35), låsbrickan (artikel #71) och brickan (artikel #34).
4. Försök INTE bända ut impellern. Lyft endast ut impellern i navet. Rostlösare kan hjälpa till att lossa impellern om den fastnat.
5. För att montera en ny impeller, följ instruktionerna för demontering i omvänd ordning.
6. Dra åt impellerskruven. Vridmoment för impellerskruv (se reservdelslistan på sidan 13 för rätt vridmoment för impellerskruven).

DÄCKTRYCK

Kontrollera regelbundet och underhåll.

Framdäck - 24 psi (165 kPa).

Bakdäck - 20 psi (137 kPa).

SPÄNN ÅT REMMEN

Justera **INTE** medan maskinen är i rörelse!

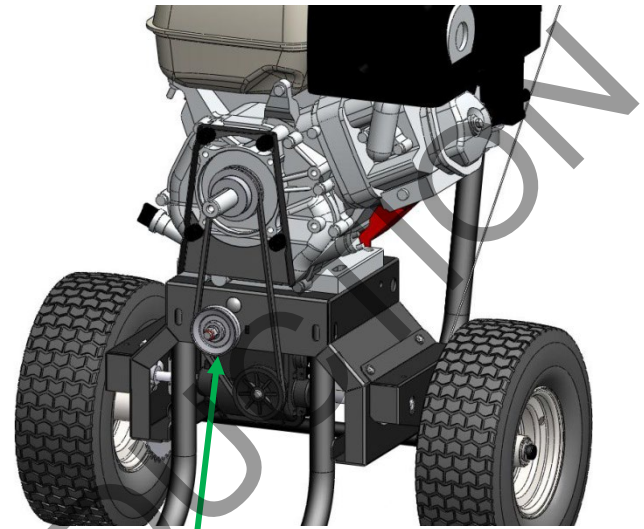
1. Vänta tills motorn har svalnat och koppla ur tändstiftkabeln.
2. Lossa muttern (artikel #92) på mellanarmens remskiva (artikel #93) men ta inte av den. Detta låter remskivan röra sig åt vänster eller höger. När remskivan har nått rätt avstånd, spänn remmen och dra åt muttern. **OBS:** Spänn inte remmen för mycket då detta kan slita ut den i förtid.
3. Sätt tillbaka tändstiftet.



FORCE SP BLÅSARE bruksanvisning

REMBYTE

1. Vänta tills motorn har svalnat och koppla ur tändstiftkabeln.
2. Följ stegen för att avlägsna impellern (2–5 på sidan 8).
3. Avlägsna de fyra skruvarna (artikel #8) som fäster bakplattan (artikel 4) i det bakre huset (artikel #6).
4. Lossa muttern på mellanarmens remskiva och skjut den åt höger för att minska remmens spänning. (Se Fig. 6)
5. Dra av remmen (artikel #86) från motorns remskiva och växeln.
6. Byt ut remmen mot en ny och skjut tillbaka remskivan för att spänna remmen. **OBS:** Spänn inte remmen för mycket då detta kan slita ut den i förtid.
7. Montera maskinen i omvänd ordning. **OBS:** Du måste ersätta impellerskruven och dra åt den enligt specifikationerna på sidan 12. **ÅTERANVÄND INTE** gamla impellerskruvar.
8. Anslut tändstiftskabeln.

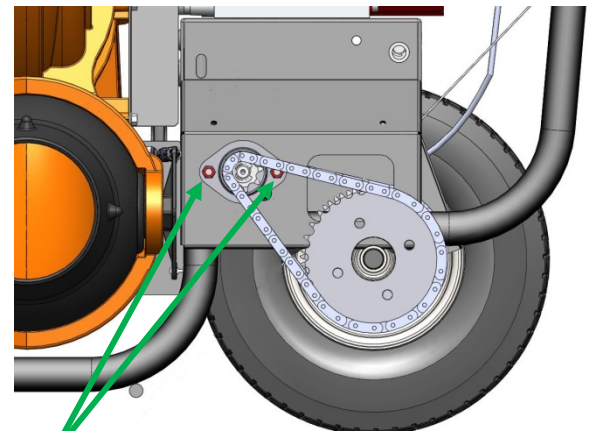


Mellanhjul

Fig. 6

BYTA UT DRIVKEDJAN

1. Vänta tills motorn har svalnat och koppla ur tändstiftkabeln.
2. Placera ett träblock eller liknande föremål under axeln för att stötta och stabilisera maskinen som du ska arbeta med.
3. Avlägsna de två skruvarna (artikel #103) som håller fast kedjeskyddet (artikel #104) och ta sedan av kedjeskyddet.
4. Lossa de två muttrarna (artikel #98) som håller fast lagret (artikel #97). (Se Fig. 7)
5. Avlägsna låsringen som håller fast hjulet och dra av hjulet.
6. Byt ut kedjan (artikel #105). Avlägsna den gamla kedjan genom att dra den av kedjehjulen.
7. Positionera lagret så att det utövar rätt spänning på kedjan och dra åt muttrarna som håller fast lagret **NOTE:** Dra **INTE** åt kedja för hårt då detta kan slita ut den i förtid. Kedjan får inte heller sitta för löst då den kommer att lossna när motorn startas.
8. Montera maskinen enligt steg 1–4 i omvänd ordning.



Lossa muttrarna

Fig. 7

JUSTERA KOPPLINGSKABELN

1. Slå av maskinen och lossa de två muttrarna i slutet av kopplingskabeln (artikel #111) där den går in i växeln.
2. Genom att röra dem upp eller ner längs gängningen kommer kopplingsspakens (artikel #113) spänning att förändras. **OBS:** Positionera dem inte för högt på gängningen då detta kan orsaka att motorn inte går igång. De får inte heller sitta för lågt då detta kan göra att motorn är igång hela tiden. Helst ska de göra att eventuell extra kopplingskabel spänns när den inte är aktiverad. Kopplingsstyrningens rörelse kommer att tillämpa rätt fjädrande kraft på kopplingskonen. När du har uppnått den önskade positionen, dra åt muttrarna.
3. Starta maskinen och kontrollera att den fungerar som den ska. Om drivkabeln inte aktiveras korrekt, stäng av maskinen och ändra muttrarnas position på kabeln för att dra åt drivkabeln.



FORCE SP BLÅSARE bruksanvisning

FELSÖKNING

Problem	Möjlig orsak	Lösning
Onormala vibrationer	Lös eller obalanserad impeller. Skräp i impellern. Lös motor.	Kontrollera impellern och byt ut vid behov. Blås ut skräp med tryckluft eller en ryggbås (se Fig. 8 och 9 nedan). Kontrollera motorn.
Motorn startar inte	Motorn är inte i fullt chokeläge. Slut på bensin eller bensin dålig eller gammal. Tändstiftskabel lossad Bränsleventil stängd Luftrenare smutsig.	Kontrollera chokens position. Kontrollera bensinen. Anslut tändstiftskabeln. Öppna bränsleventil. Rengör eller byt ut luftrenare. Kontakta en kvalificerad servicetekniker.
Motorn har låst sig, rör sig inte	Motorproblem.	Kontakta en motorserviceåterförsäljare för motorproblem.
Aim-N-Shoot™-spak fast	Skräp fastnat runt kon. Konens justeringsvred för hårt åtdraget. Adaptorns fästmutter (föremål 38) är för hårt åtdragen.	Ta bort skräp. Applicera silikonbaserat smörjmedel på vridpunkterna. Lossa det manuella justeringsvredet. Lossa muttern.
Ej självgående	Drev inte aktiverat. Drivremmen sliten eller trasig. Drivkedjan har fallit av kedjehjulen. Drivkabel feljusterad.	Aktivera drivspak. Kontrollera drivrem. Kontrollera drivkedjan. Kontrollera drivkabeln (se sida 9).
Självgående drev frigörs inte	Feljusterad drivkabel eller kabel skev	Kontrollera drivkabeln (se sida 9).
Kedja låter högt eller trasig kedja	Ingen kedja eller smörjning. Kedjespänning.	Smörj kedjan. Kontrollera drivkedjan (se sida 9).

*Använd tryckluft eller en ryggbåsare för att enkelt lossa skräp från impellern och huset som annars kan slita på maskinen. Du kan endast manuellt avlägsna skräp genom att ta av framhuset. Obs: Koppla alltid ut tändstiftet vid underhåll. (Se Fig. 8 och 9)



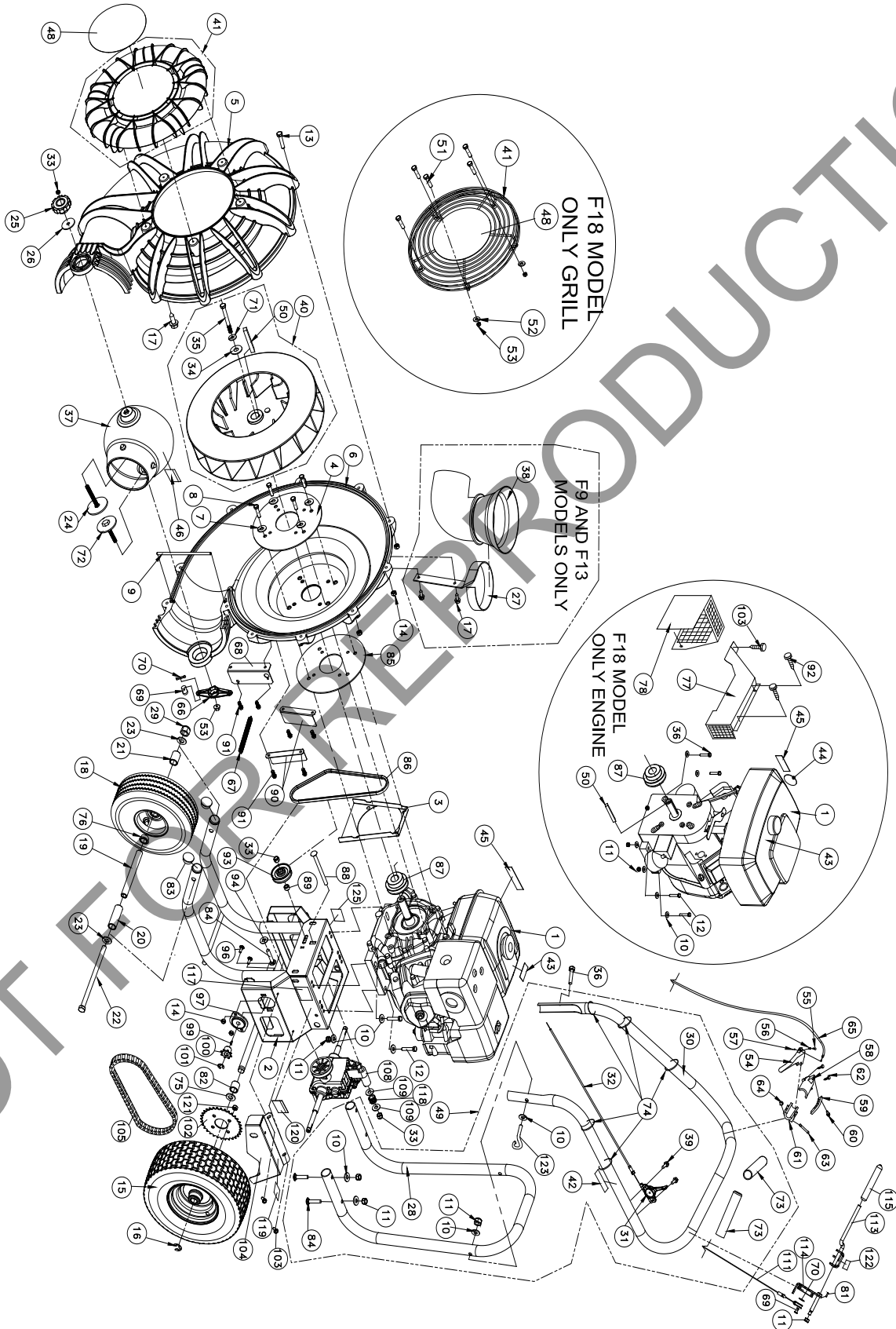
Fig. 8



Fig. 9



ILLUSTRATED PARTS LIST





PARTS LIST

ITEM NO.	DESCRIPTION	F1302SPH		F902SPH		F1002SPV		F1402SPV		F1802SPV	
		PART NUMBER	QTY.	PART NUMBER	QTY.	PART NUMBER	QTY.	PART NUMBER	QTY.	PART NUMBER	QTY.
1	ENGINE 13 HP HONDA GX390	440018	1	-	-	-	-	-	-	-	-
	ENGINE 9 HP HONDA GX270	-	-	430287	1	-	-	-	-	-	-
	ENGINE 10HP VANGUARD	-	-	-	-	440342	1	-	-	-	-
	ENGINE, VANGUARD 400	-	-	-	-	-	-	440346	1	-	-
	ENGINE 18 VANGUARD	-	-	-	-	-	-	-	-	812240	1
2	BASE ENGINE WA FSP	440244-S	1	440244-S	1	440244-S	1	440244-S	1	440244-S	1
3	GUARD BELT UPPER FSP	440209	1	440209	1	440209	1	440209	1	440209	1
4	PLATE REINFORCE HOUSING	440010-P	1	440010-P	1	440010-P	1	440010-P	1	440010-P	1
5	HOUSING FRONT MOLDED	440023	1	440023	1	440023	1	440023	1	440023	1
6	HOUSING BACK MOLDED	440024	1	440024	1	440024	1	440024	1	440024	1
7	WASHER LOCK 3/8 S/T MED	8177012	4	8177013	5	8177013	5	8177013	5	8177013	4
8	SCREW CAP 3/8-16X 2 ZP	8041054	4	8041054	4	8041054	4	8041054	4	8041054	4
9	ROD HAND STOP	440057	1	440057	1	440057	1	440057	1	440057	1
10	WASHER 5/16 FLATWASHER Z/P	8171003	14	8171003	14	8171003	14	8171003	14	8171003	14
11	NYLON INSERT LOCKNUT 5/16-18	8160002	11	8160002	11	8160002	11	8160002	11	8160002	11
12	SCREWCAP 5/16-18 X 1.75 ZP	8041031	4	8041031	4	-	-	8041031	4	8041031	2
	SCREWCAP 5/16"-18 X 2 3/4" GR 5 HCS ZP	-	-	-	-	8041034	4	-	-	-	-
13	SCREWCAP 1/4-20 x 1 1/2	8041008	11	8041008	11	8041008	11	8041008	11	8041008	11
14	NUT FLANGE 1/4-20	900455	15	900455	15	900455	15	900455	15	900455	15
15	WHEEL & TIRE 13" X 5" PNEUMATIC SPROCK	440219	2	440219	2	440219	2	440219	2	440219	2
16	RING RETAINING 3/4	850230	2	850230	2	850230	2	850230	2	850230	2
17	SCREW SM 1/4" X 3/4" TYPE AB HX WF	8122082	7	8122082	7	8122082	7	8122082	7	-	-
18	WHEEL ASSY 10" PNEUMATIC	400295	1	400295	1	400295	1	400295	1	400295	1
19	SPACER FRONT AXLE	440220	1	440220	1	440220	1	440220	1	440220	1
20	SPACER LH WHEEL FRONT	440224	1	440224	1	440224	1	440224	1	440224	1
21	SPACER RH WHEEL FRONT	440221	1	440221	1	440221	1	440221	1	440221	1
22	SCREWCAP 1/2-13 x 9 1/2"	8041240	1	8041240	1	8041240	1	8041240	1	8041240	1
23	WASHER FLAT 1/2" SAE	8172011	2	8172011	2	8172011	2	8172011	2	8172011	2
24	WASHER W/BOLT WA	440075	1	440075	1	440075	1	440075	1	440075	1
25	KNOB 3/8-16 SOLID HUB	811230	1	811230	1	811230	1	811230	1	811230	1
26	WASHER 2.25 OD x .515 ID x .134 ZP	610308-P	1	610308-P	1	610308-P	1	610308-P	1	610308-P	1
27	BRACKET HOLDER WA	440240	1	440240	1	440240	1	440240	1	-	-
28	HANDLE LOWER	440034	1	440034	1	440034	1	440034	1	440034	1
29	NYLON INSERT LOCKNUT 1/2-13LT WT TH ZP	8161044	1	8161044	1	8161044	1	8161044	1	8161044	1
30	HANDLE UPPER	440035	1	440035	1	440035	1	440035	1	440035	1
31	CONTROL THROTTLE	440013	1	440013	1	440013	1	440013	1	440013	1
32	CABLE THROTTLE CONTROL	440014	1	440014	1	440014	1	440014	1	440178	1
33	NUT LOCK 3/8-16 LT WT THIN ZP	8161042	3	8161042	3	8161042	3	8161042	3	8161042	3
34	WASHER 1.5 O.D.X 0.45 I.D. X 0.5	440176	1	440176	1	440176	1	440176	1	440176	1
35	SCREWCAP 3/8-24 X 3.5 GR. 8 (38 +/-2 ft.-lbs.)	440151	1	-	-	-	-	-	-	-	-
	SCREWCAP 7/16-20 X 3.5 GR.8 (60 +/-2 ft.-lbs)	-	-	440150	1	440150	1	-	-	-	-
	SCREWCAP 3/8-24 X 4 GR.8 (38 +/-2 ft.-lbs)	-	-	-	-	-	-	-	-	8042062	1
36	SCREWCAP 5/16"-18 X 2" ZP	8041032	1	8041032	1	8041032	1	-	-	8041032	2
37	DIRECTOR CONE 5"	440044-S	1	-	-	-	-	440044-S	1	-	-
	DIRECTOR CONE 4"	-	-	440046-S	1	440046-S	1	-	-	-	-
	DIRECTOR CONE 6"	-	-	-	-	-	-	-	-	440170-S	1
38	DIVERTOR FRONT	440045-5	1	440045-4	1	440045-4	1	440045-4	1	-	-
39	SCREW SM #10-24X1/2" DRILL POINT	8122064	2	8122064	2	8122064	2	8122064	2	8122064	2
40	IMPELLER ASSEMBLY 17"	440236	1	440236	1	440236	1	440236	1	-	-
	IMPELLER SERVICE ASSY FORCE 18HP	-	-	-	-	-	-	-	-	440162	1
41	GRILL FRONT BLOWER	440067-1-S	1	440067-1-S	1	440067-1-S	1	440067-1-S	1	440171-S	1
42	LABEL THROTTLE CONTROL	810656	1	810656	1	810656	1	810656	1	810656	1
43	LABEL FUEL EN/SP	-	-	-	-	100261	1	100261	1	100261	1
45	LABEL SAFETY PROTECT READ MANUAL	100346	1	100346	1	100346	1	100346	1	100346	1
46	LABEL DANGER FLYING DEBRIS	810736	1	810736	1	810736	1	810736	1	810736	1
48	LABEL FORCE	440269	1	440269	1	440269	1	440269	1	440269	1
49	HANDLE ASSY	440104	1	440104	1	440104	1	440104	1	440104	1
50	KEY 1/4" SQ x 3 1/4	9201128	1	9201128	1	9201128	1	9201128	1	-	-
	KEY 1/4" SQ x 2 3/4	-	-	-	-	-	-	-	-	9201130	1
51	SCREWCAP 1/4-20 X 1" HCS ZP	-	-	-	-	-	-	-	-	8041006	5
52	WASHER FLAT 1/4	-	-	-	-	-	-	-	-	8171002	5
53	NUT LOCK 1/4"-20 HEX ZP	8160001	1	8160001	1	8160001	1	8160001	1	8160001	6
54	HANDLE DIVERTER FORCE	440119	1	440119	1	440119	1	440119	1	440119	1
55	PIN LATCH DIVERTER	440118	1	440118	1	440118	1	440118	1	440118	1
56	SPRING COMPRESSION 0.281 X 0.88	440129	1	440129	1	440129	1	440129	1	440129	1
57	RING RETAINING .122 DIA	440125	1	440125	1	440125	1	440125	1	440125	1
58	SADDLE LOWER DIVERTER	440115	1	440115	1	440115	1	440115	1	440115	1
59	PLATE LOCK DIVERTER	440116	1	440116	1	440116	1	440116	1	440116	1
60	SCREW PLASTITE #6-19 X 5/8"	440126	1	440126	1	440126	1	440126	1	440126	1
61	SADDLE UPPER DIVERTER	440114	1	440114	1	440114	1	440114	1	440114	1
62	SCREW PLASTITE #10-14 X 1"	440132	2	440132	2	440132	2	440132	2	440132	2
63	PIN PIVOT DIVERTER CONTROL	440123	1	440123	1	440123	1	440123	1	440123	1
64	RING RETAINING 5/16	430327	1	430327	1	430327	1	430327	1	430327	1



PARTS LIST

ITEM NO.	DESCRIPTION	F1302SPH		F902SPH		F1002SPV		F1402SPV		F1802SPV	
		PART NUMBER	QTY.	PART NUMBER	QTY.	PART NUMBER	QTY.	PART NUMBER	QTY.	PART NUMBER	QTY.
65	CABLE ASSY	440117	1	440117	1	440117	1	440117	1	440117	1
66	DIVERTER PIVOT ADAPTOR	440121	1	440121	1	440121	1	440121	1	440121	1
67	SPRING EXTENSION 0.468 X 5.25	440130	1	440130	1	440130	1	440130	1	440130	1
68	BRACKET DIVERTER FORCE	440212	1	440212	1	440212	1	440212	1	440212	1
69	PIN CLEVIS 1/4 X 3/4	440124	2	440124	2	440124	2	440124	2	440124	2
70	HITCH PIN CLIP .051 X 3/4"	440193	2	440193	2	440193	2	440193	2	440193	2
71	WASHER LOCK 3/8 S/T MED	8177012	1	-	-	8177012	1	8177012	1	8177012	1
	WASHER LOCK 7/16 S/T MED	-	-	8177013	1	-	-	-	-	-	-
72	ADAPTOR MOUNT WA	440122	1	440122	1	440122	1	440122	1	440122	1
73	GRIP 1-1/4" ID x 9.5" LONG	440146	2	440146	2	440146	2	440146	2	440146	2
74	TY-WRAP	900407	5	900407	5	900407	5	900407	5	900407	5
75	WASHER .765 ID X 1.25 OD X0.6"	850238	2	850238	2	850238	2	850238	2	850238	2
76	FORCE WHEEL BEARING .751 ID	440055	2	440055	2	440055	2	440055	2	440055	2
77	GUARD MANIFOLD	-	-	-	-	-	-	-	-	812243	1
78	GUARD MUFFLER	-	-	-	-	-	-	-	-	812242	1
80	SPACER PLATE WELDMENT	-	-	-	-	440148	1	-	-	-	-
81	ROLL PIN	8195096	1	8195096	1	8195096	1	8195096	1	8195096	1
82	SPACER REAR WHEEL SP	440225	2	440225	2	440225	2	440225	2	440225	2
83	PLUG	791056	2	791056	2	791056	2	791056	2	791056	2
84	CARRIAGE BOLT 3/8"-16 X 1 3/4" ZP	8024061	5	8024061	5	8024061	5	8024061	5	8024061	5
85	SPACER ENGINE FACE	440174	1	440174	1	440174	1	440174	1	440174	1
86	BELT 3L29	440215	1	440215	1	440215	1	440215	1	440215	1
87	SPACER HUB 1" ID X 1.25" W/PULLEY	440213	1	440213	1	440213	1	440213	1	-	-
	SPACER HUB 1" ID X 1.25" W/PULLEY FSP18	-	-	-	-	-	-	-	-	440214	1
88	CARRIAGE BOLT 3/8-16 X 5" ZP	8024161	1	8024161	1	8024161	1	8024161	1	8024161	1
89	TUBE SPACER .625" OD X .357 LONG	440228	1	440228	1	440228	1	440228	1	440228	1
90	GUARD BELT LOWER FSP	440210	2	440210	2	440210	2	440210	2	440210	2
91	SCREW PLASTITE 1/4-10 X 3/4 HWH ZP	840082	6	840082	6	840082	6	840082	6	840082	6
92	BOLT 1/4"-20 X 1/2" SER FLANGE	-	-	-	-	-	-	-	-	812381	2
93	PULLER V IDLER 2.5	510137	1	510137	1	510137	1	510137	1	510137	1
94	WASHER 1.00" OD X .380 SQ HOLE	440227	1	440227	1	440227	1	440227	1	440227	1
96	CARRIAGE BOLT 1/4"-20 X 3/4"	8024021	4	8024021	4	8024021	4	8024021	4	8024021	4
97	BEARING 1/2" STEEL PRESSED HOUSING	891025	2	891025	2	891025	2	891025	2	891025	2
99	KEY WOODRUFF 1/8" X 1/2"	510180	2	510180	2	510180	2	510180	2	510180	2
100	SPROCKET 8 TOOTH	891022	2	891022	2	891022	2	891022	2	891022	2
101	RETAINING RING 1/2"	350146	2	350146	2	350146	2	350146	2	350146	2
102	SPROCKET 32T #43 1.594 BORE	440218	2	440218	2	440218	2	440218	2	440218	2
103	SCREW SELF TAP 1/4"-20 X 5/8"	890359	4	890359	4	890359	4	890359	4	890359	6
104	CHAIN GUARD LH	440206-S	1	440206-S	1	440206-S	1	440206-S	1	440206-S	1
	CHAIN GUARD RH	440207-S	1	440207-S	1	440207-S	1	440207-S	1	440207-S	1
105	CHAIN #43X44 PITCHES	440217	2	440217	2	440217	2	440217	2	440217	2
108	TRANS SINGLE SPEED W/CLUTCH	440216	1	440216	1	440216	1	440216	1	440216	1
109	WASHER 3/8" SAE	8172009	2	8172009	2	8172009	2	8172009	2	8172009	2
111	CLUTCH CABLE FORCE SP	440243	1	440243	1	440243	1	440243	1	440243	1
113	CLUTCH CONTROL ARM	440277	1	440277	1	440277	1	440277	1	440277	1
114	CLUTCH CONTROL BRACKET	440245	1	440245	1	440245	1	440245	1	440245	1
115	GRIP CLUTCH CONTROL FSP	440242	1	440242	1	440242	1	440242	1	440242	1
117	SPARK ARRESTOR LABEL	100252	1	100252	1	100252	1	100252	1	100252	1
118	SPRING LEVER GZ	610429	1	610429	1	610429	1	610429	1	610429	1
119	LABEL OIL CHAIN	830502	2	830502	2	830502	2	830502	2	830502	2
120	LABEL DANGER	900327	2	900327	2	900327	2	900327	2	900327	2
121	NUT LOCK 5/16-24 SER HEX WSHR FLNG	440274	8	440274	8	440274	8	440274	8	440274	8
122	LABEL CLUTCH DRIVE	500176	1	500176	1	500176	1	500176	1	500176	1
123	EYEBOLT PIGTAIL 5/16"-18 X 1 1/4"	440280	1	440280	1	440280	1	440280	1	440280	1