



***BC2601HHCEU Hydro Series Bosmaaier
Gebruikershandleiding***

Beginnend met serienummer: 100515001

**BELANGRIJK- LEES AANDACHTIG VOOR GEBRUIK EN BEWAAR OM LATER TE KUNNEN
RAADPLEGEN**



INHOUD

SPECIFICATIES EN GELUID/TRILLING	3
INSTRUCTIELABELS	4
ASSEMBLAGE-INSTRUCTIES	5-6
GEBRUIK	7-8
ONDERHOUD EN BATTERIJONDERHOUD	9-12

NOT FOR REPRODUCTION



BC2600EU SERIES SPECIFICATIES

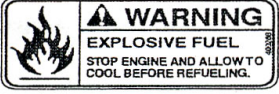






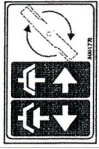





	BC2601HHC/HHCEU
Motortype	Honda GXV390
Modelnummer	GXV390UT2 DABG
Cilinderinhoud	390 cc
Brandstofcapaciteit	2,1 l
Oliecapaciteit	1,1 l
Gewicht machine	147,4 kg (325 lb)
Totale lengte	2,03 m (80")
Totale breedte	0,78 m (31")
Totale hoogte	1,21 m (48")
Maximale gebruikshelling	20°

NOT FOR REPRODUCTION


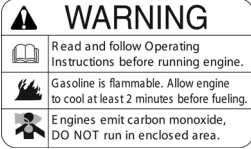
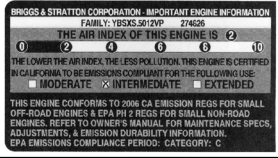


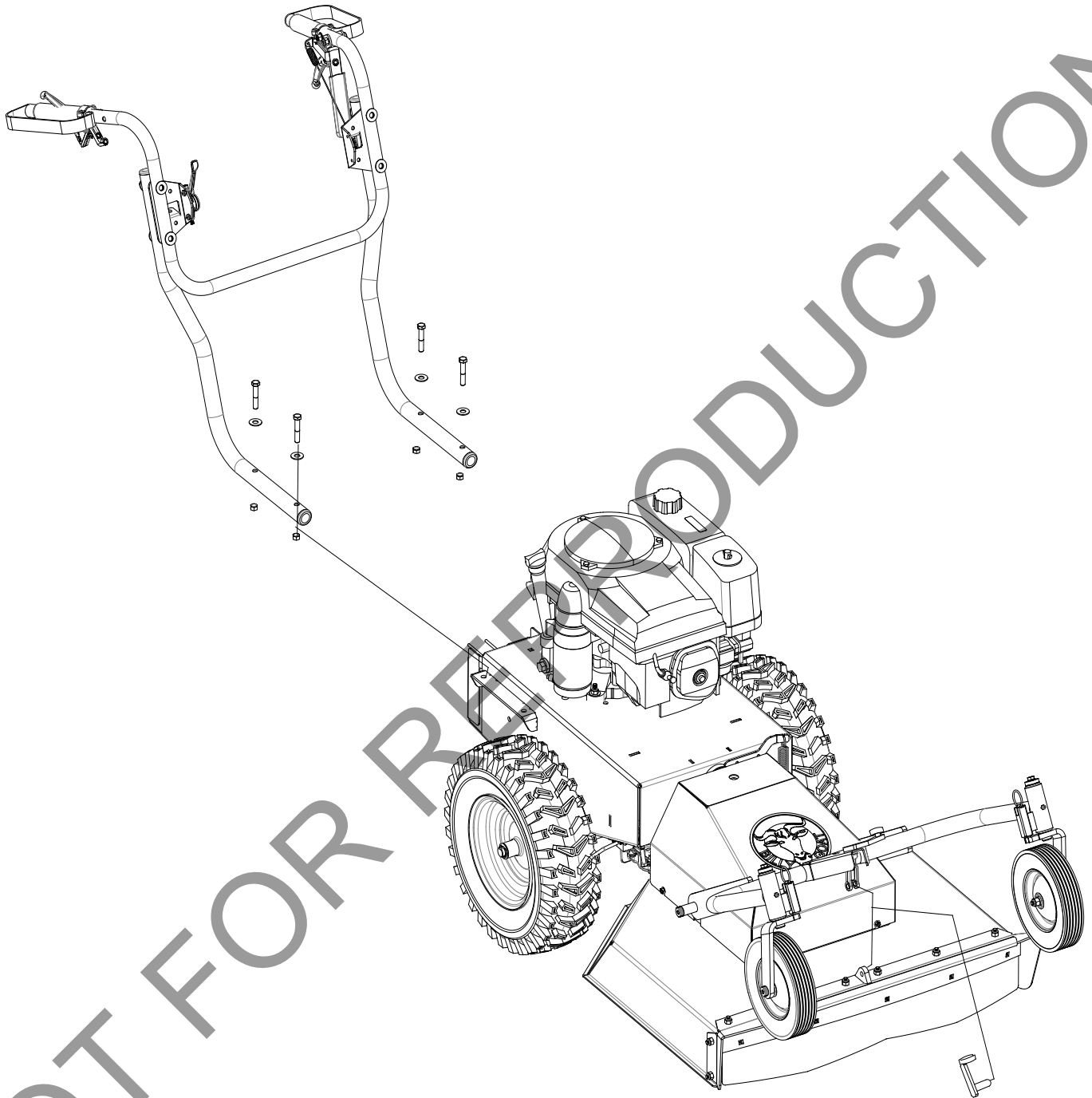
INSTRUCTIELABELS

De hieronder getoonde labels zijn geïnstalleerd op uw BILLY GOAT® Euro Hydro-Drive Bosmaaier. Indien er labels beschadigd zijn of ontbreken, dient u deze te vervangen voordat u de apparatuur gebruikt. Itemnummers van de Geïllustreerde Onderdelenlijst en onderdeelnummers worden opgegeven om eenvoudiger vervangende labels te kunnen bestellen. De correcte positie voor ieder label kan worden bepaald door de getoonde Afbeelding en Itemnummers te raadplegen.

			
PN 100261 (Item 61)	PN 100346 (Item 134)	PN 501502 (Item 85)	PN 400424 (Item 5)
			
PN 810736 (Item 136)	PN 501512 (Item 165)	PN 900327 (Item 20)	PN 500177 (Item 135)
			
PN 501504 (Item 139)	PN 500168 (Item 140)	PN 100256 (Item 62)	
			

MOTORLABELS

		
Honda	Briggs and Stratton	



Bosmaaier assemblagediagram



VERPAKKINGSCHECKLIST

Uw BILLY GOAT® BCHydro-Drive Bosmaaier wordt in één karton vanuit de fabriek geleverd. Hij is volledig geassembleerd met uitzondering van het bovenste hendel en de beugel voor de voorste zwenkwielen. Montageonderdelen voor de assemblage van het bovenste hendel en de wielbeugel vindt u terug in de onderdelenzak. De montageonderdelen voor de gaskabel bevinden zich op de beugel aan de rechterkant van de machine.

OPMERKING: Een A CB18, C50, SC50 of MCB50 serie droge of natte batterij met een rating van 17.2 Ah is vereist ter vervanging van de batterij.



LEES alle veiligheidsinstructies voordat u de eenheid in elkaar zet.

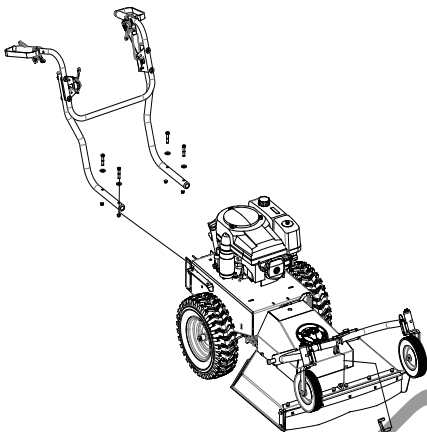


WARNING:

KOPPEL de bougiekabel **LOS** voordat u de machine monteert.

ONDERDELENZAK EN LITERATUUR ASSEMBLAGE

Garantiekaart P/N- 400972, Gebruikershandleiding P/N-501533, Algemene veiligheids- en waarschuwingenhandleiding P/N-100296, Conformiteitsverklaring P/N-100502



Checklist onderdelen in de doos

- Gebruikershandleiding 501533
- Assemblage bovenste hendel, P/N 501010, Elektrisch model P/N 501009
- Kabelbinders (4 stuks)
- Schroefdop 0,95cm (3/8") — 16 X 5,08cm (2") P/N 8041054 (4 stuks)
- Sluistring 0,95cm (3/8") vlak P/N 8171004 (4 stuks)
- Borgmoer 0,95cm (3/8")-16 P/N 8160003 (4 stuks)
- Borgmoer #10-24 hex P/N 8164005 (2 stuks)
- Vlakke HD-kruiskopschroeven P/N 830514 (2 stuks)
- Gaffelpen met veer P/N 501318 (1 stuk)

Motorhandleiding per model

- Honda

MONTAGE

OPMERKING: Items in () kunnen teruggevonden worden in de Onderdelenillustratie en Onderdelenlijst op pagina's 14-21.

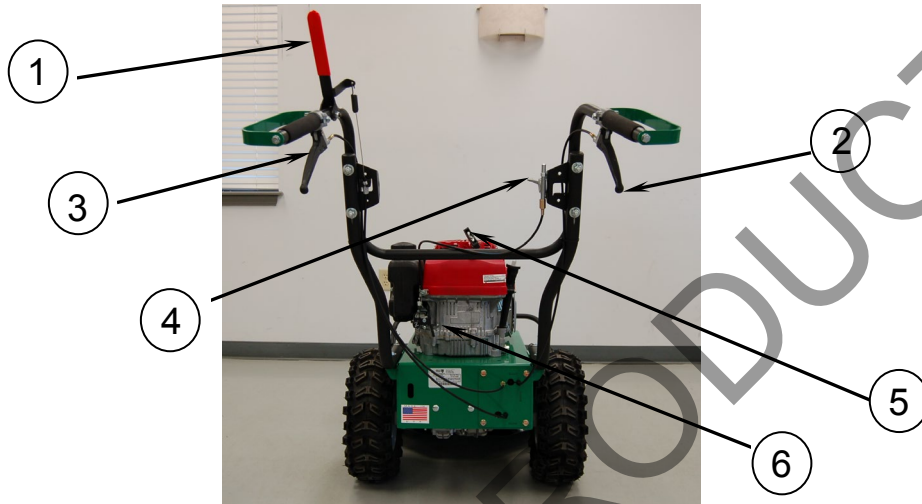
1. **VERWIJDER** de machine uit het karton en controleer op bovenstaande lijst of alle onderdelen aanwezig zijn in de onderdelenzak.
2. **VERWIJDER** de montageonderdelen uit de onderdelenzak.
3. **MAAK** het hendel **VAST** aan de motor met items 72, 73 en 48.
4. **DRAAI** de montageonderdelen op de hendelbeugels **AAN** (items 5 and 6).
5. **MAAK** het gashendel (82) **VAST** aan de rechtse beugel (item 70) met items 83 en 84. Draai goed aan en zorg ervoor dat de kabel niet verstrengeld raakt.
6. **MAAK** de mesaandrijfkabel vast aan het hendel en plaats het plastic inzetstukje in de beugel aan de linkerkant van het hendel.
7. **BEVESTIG** de aandrijf- en messenkabels met de bijgeleverde kabelbinders.
8. **BEVESTIG** het zwenkwielframe aan het dek met de clip (item 164) en zorg ervoor dat de clipsectie volledig rondom de nek van het passtuk komt te zitten.
9. **SLUIT** de bougiekabel opnieuw **AAN**.



GEBRUIK

BEDIENINGSELEMENTEN VOOR DE GEBRUIKER

De plaats van de gebruiker bevindt zich aan de achterkant van de machine tussen de hendels. De gebruiker moet een positie aannemen waarbij hij beide hendels stevig kan vastgrijpen en zodat hij voldoende kracht heeft om de machine te sturen. De bedieningselementen van de gebruiker worden hieronder getoond.



Locatie van de bedieningselementen van de gebruiker

- 1 Koppelingshendel voor de messen
- 2 hendel Voorwaarts
- 3 Handel Achterwaarts
- 4 Gas
- 5 Trekstarter
- 6 Choke

MOTOR STARTEN



CONTROLEER het oliepeil van de motor voordat u de machine gebruikt.



WARNING: **START** de machine **NIET** als de rij- of messenkoppeling ingeschakeld is.

1. Plaats de apparatuur op een vlak, stevig oppervlak zonder rotsen of ander puin.
2. Plaats het gashendel in de "fast" positie. (Zie Afb. 1)
3. Trek de choke uit (Zie Fig. 2; enkel voor Honda-motor).
4. Voor machines met manuele starters: Trek aan de startkabel om de motor te starten. **OPMERKING:** TREK TRAAG aan het STARTERKOORD totdat u weerstand voelt. Trek vervolgens snel aan de koord om terugslag te verhinderen. (Zie Afb. 3)
5. Duw de choke weer in (enkel voor Honda-motor).
6. Trek het gashendel terug en laat de machine de correcte werksnelheid bereiken.



Afb. 1



Afb. 2



Afb. 3



HET MAAIEN

1. Zet de koppelingshendel voor de messen in de positie omlaag (Zie Afb. 4) om de messen te activeren. Laat de messen draaien tot ze de optimale werksnelheid bereiken.
2. Gebruik de hendel Voorwaarts (Zie Afb. 5) of Achterwaarts (Zie Afb. 6) om de machine in de gewenste richting te sturen.

HOOGTEAANPASSING VAN HET MAAIDEK

1. Om de maaihogte van het maaidek te verhogen of te verlagen trekt u de knop naar boven en draait u de hendel met de wijzers van de klok mee om de maaihogte te verhogen en tegen de wijzers van de klok mee om de maaihogte te verlagen. PAS DE HOOGTE NOOIT AAN WANNEER DE MESSEN DRAAIEN

EEN VERSTOPT MAAIDEK VRIJMAKEN



WARNING: **KOPPEL** de bougiekabel **LOS** voordat u onderhoud op de machine uitvoert.

1. Schakel de motor uit en wacht tot de messen volledig stilstaan.
2. Koppel de bougiekabel los.
3. Verwijder verstoppingen uit het maaidek.



DRAAG stevige handschoenen. De verstoppingen kunnen scherpe materialen bevatten.

4. Sluit de bougiekabel opnieuw aan.

UITSCHAKELLEN

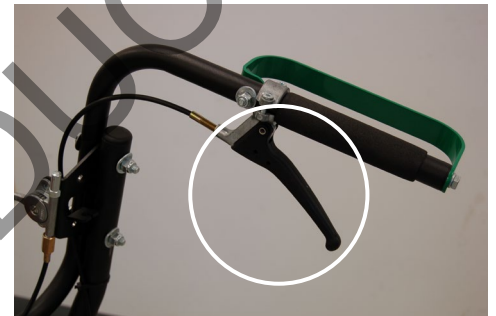
1. Laat de rijhendel los (Afb. 5/6) om de transmissie uit te schakelen.
2. Laat de koppelingshendel voor de messen los (Afb. 4) om de messen uit te schakelen.

NEUTRAAL/VRIJLOOPKOPPELING

1. Identificeer de vrijloopkoppelingshendel die zich voor het rechter voorwiel bevindt (gezien vanuit de positie van de bestuurder).
2. Trek aan deze hendel om vrijloop mogelijk te maken.
3. Duw deze hendel weer in om besturing door de gebruiker weer mogelijk te maken.



Afb. 4 Linker hendel



Afb. 5 Rechter



Afb. 6 Linker hendel



Afb. 8

*****TIPS*****

De beste prestaties worden verkregen wanneer u in droge omstandigheden werkt. De maaikwaliteit wordt rechtstreeks beïnvloed door de grondsnelheid. In de meeste gevallen moet het maaien gebeuren onder een tragere grondsnelheid. Een hogere snelheid moet enkel gebruikt worden wanneer weinig onkruid of kreupel hout aanwezig is of niet erg hoog staat. Als de maaikwaliteit niet volstaat, probeer het dan aan en lagere snelheid.



ONDERHOUD

PERIODIEK ONDERHOUD

Periodiek onderhoud dient in de volgende termijnen te worden uitgevoerd:

Onderhoudshandeling	Ieder gebruik	Dagelijks of iedere 5 uur	Iedere 25 uur	Iedere 50 uur	Iedere 100-150 uur
Inspecteer op versleten of beschadigde onderdelen	•				
Controleer op overmatige trilling		•			
Inspecteer op losse onderdelen		•			
Slijp het mes. Opmerking: de moer moet vervangen worden wanneer het mes verwijderd wordt			•		
Controleer riemen op slijtage			•		
Smeer de kabel en het koppelstuk van de gashendel.			•		
Controleer de spanning van de meskoppelingskabel				•	
Inspecteer de batterij op corrosie, schade of lekken (enkel voor machines met een elektrische starter)				•	
Breng anti-seize aan op de achterste assen.				•	
Controleer de batterijriem op overmatige slijtage of scheuren.	•				
Vervang de mes- en transmissieaandrijfriemen					•

VEELVOORKOMENDE VERVANGINGSONDERDELEN

- Mes. P/N 501221. Origineel vervangingsmes.
- Aandrijfriem van de transmissie. P/N 501268. Originele vervangingsaandrijfriem.
- Mesaandrijfriem. P/N 501220. Originele vervangingsaandrijfriem.
- Gashendelassenblage. Gashendel inclusief kabel.

SCHOONMAKEN

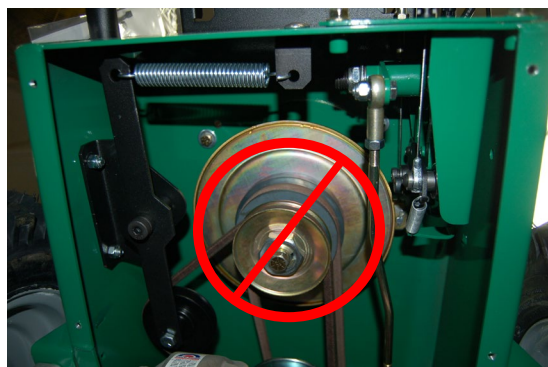
Uw BILLY GOAT® Bosmaaier moet regelmatig schoongemaakt worden om een optimale werking en levensduur te garanderen. Verstoppingen en puin moeten verwijderd worden uit het maamechanisme en vuil moet verwijderd worden uit de koelribben van de motor. Een tuinslang of hogedrukreiniger kan gebruikt worden bij het schoonmaken.



CAUTION:



SPUIT NOOIT WATER RECHTSTREEKS OP DE MESKOPPELING ALS U EEN HOGEDRUKREINIGER GEBRUIKT. ZIE AFB 7.



Afb. 7



OPMERKING: Items in () kunnen teruggevonden worden in de Onderdelenillustratie en Onderdelenlijst op pagina's 14-21.

SLIJPEN EN VERWIJDEREN VAN HET MES



LEES alle veiligheidsinstructies voordat u onderhoud uitvoert op de machine.



WARNING:

KOPPEL de bougiekabel **LOS** voordat u onderhoud op de machine uitvoert.

1. Koppel de bougiekabel los.
2. Hef de voorkant van de machine op en ondersteun om toegang te verkrijgen tot de onderkant ervan.



WARNING:

DE MACHINE IS ZWAAR. Zorg ervoor dat de ondersteuning voldoende is om het gewicht van de machine te dragen.

3. Blokkeer het mes zodat het niet kan draaien tijdens het verwijderen ervan.
4. Verwijder de mesbout (item 23) en wrijvingsring (item 39).
5. Verwijder het mes (item 2) en installeer een vervangingsmes. *OPMERKING:* Zorg ervoor dat bij het slijpen van het mes alle snijkanten geslepen worden. Als de borgmoer meer dan eenmaal verwijderd en teruggeplaatst wordt, moet het vervangen worden door een nieuwe borgmoer (P/N 8160009). Gebruik als vervangingsmes enkel het mes van BILLY GOAT Industries (PN 501224).
6. Bevestig het nieuwe mes met een nieuwe mesbout (item 23) en een nieuwe wrijvingsring (item 39) die inbegrepen zijn bij uw nieuwe mes. *OPMERKING:* Controleer bevestigingsmaterialen regelmatig en vervang indien nodig.
7. Haal de mesbout aan tot 54,23 Nm (40 ft.lbs.)
8. Sluit de bougiekabel opnieuw aan.

SPANNING VAN MESAANDRIJFRIEM

OPMERKING: The mesaandrijfriem staat voortdurend onder spanning dankzij het spanwiel op het dek.



WARNING:

KOPPEL de bougiekabel **LOS** voordat u onderhoud op de machine uitvoert.

1. Koppel de bougiekabel los.
2. Maak de vier schroeven (item 27) los die de riemafscherming (item 29) op zijn plaats houden en verwijder de afscherming.
3. Onderzoek de conditie van de riem en de hoeveelheid spanning die op de riem staat.
4. Als het spanwiel niet voldoende spanning geeft moet de veer (item 50), die het aan de spoel bevestigt, geïnspecteerd worden. Als er niet voldoende spanning op de arm staat moet de veer vervangen worden.
5. Plaats de motordeur (item 29) terug op zijn plaats en bevestig met de schroeven die eerder verwijderd werden.
6. Sluit de bougiekabel opnieuw aan.
7. Verifieer de riemspanning door de machine onder dezelfde omstandigheden te gebruiken die het slippen van de riem veroorzaakten. Als de riem toch nog blijft slippen moet deze mogelijk vervangen worden voordat u verder kan gaan met het gebruik van de machine.

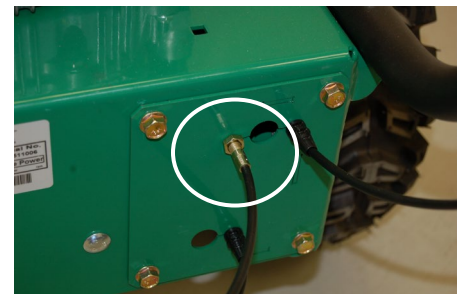
AANPASSEN VAN DE MESKOPPELING



WARNING:

KOPPEL de bougiekabel **LOS** voordat u onderhoud op de machine uitvoert.

1. Koppel de bougiekabel los.
2. Als de koppeling/rem afslijt of begint te slippen of te piepen, dan is een aanpassing ervan nodig om de correcte kabelspanning en koppeling te garanderen. Een correct aangepaste meskoppeling vereist 44 N (10 lbs.) aan kracht om het einde van het koppelingshendel in te drukken. De veer van de meskoppelingskabel moet tussen 6,4 en 9,5mm (1/4"-3/8") uitrekken.
3. Pas de kabelspanning aan door de kabelstelmoer aan het einde van de motor aan of los te draaien (zie *Afb. 8*). Zorg ervoor dat er genoeg speling op de kabel blijft zodat de mesrem ingeschakeld kan worden.
4. Sluit de bougiekabel opnieuw aan.



Afb. 8

**CAUTION:**

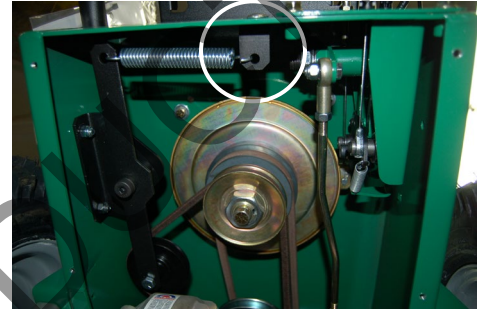
Als de koppeling blijft slippen of piepen mag u de machine niet gebruiken totdat de correcte aanpassingen of reparaties zijn uitgevoerd. Incorrecte aanpassingen kunnen ertoe leiden dat de koppeling oververhit en slijpt, wat de prestaties en levensduur van de koppeling aanzienlijk vermindert.

OPMERKING: Zie Afb 11 voor correcte riemgeleiding.

VERWIJDEREN EN VERVANGEN VAN DE TRANSMISSIERIEM

WARNING: **KOPPEL** de bougiekabel **LOS** voordat u onderhoud op de machine uitvoert.

1. Koppel de bougiekabel los.
2. Hef de achterkant van de machine op en ondersteun om toegang te verkrijgen tot de onderkant ervan.
3. Maak de veer (item 50) los van de beugel (item 98) die spanning op de aandrijfriem zet. (Zie Afb. 9)
4. "Wandel" de riem (item 121) van de koppeling (item 54) af door langzaam aan de motor te trekken. **WAARSCHUWING:** let erop dat uw vingers niet klem komen te zitten tussen de riem en de koppeling.
5. Haal de riem van de transmissiespoel.
6. Vervang de riem in omgekeerde volgorde. *OPMERKING:* zorg ervoor dat de riem correct op de koppeling en de transmissie wordt geplaatst, en zorg ervoor dat het niet over de ventilatorbladen van de transmissie komt te zitten.



Afb. 9

VERWIJDEREN EN VERVANGEN VAN DE MESAANDRIJFRIEM

WARNING: **KOPPEL** de bougiekabel **LOS** voordat u onderhoud op de machine uitvoert.

1. Koppel de bougiekabel los.
2. Hef de achterkant van de machine op om toegang te verkrijgen tot de onderkant ervan.

**WARNING:**

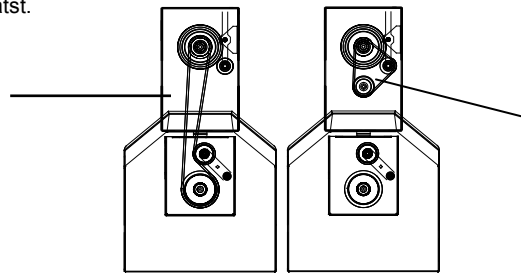
DE MACHINE IS ZWAAR. Zorg ervoor dat de ondersteuning voldoende is om het gewicht van de machine te dragen.

3. Maak de vier schroeven (item 27) los die de riemafscherming (item 29) op zijn plaats houden en verwijder de afscherming.
4. Volg stappen 3 en 4 uit de sectie Verwijderen en Vervangen van de Transmissieriem om de transmissieriem te verwijderen. *OPMERKING:* Het is mogelijk noodzakelijk om het spanwiel (item 35) weg te duwen uit zijn normale positie om de riem los te maken. Het gebruik van een ratelsleutel met verlengstuk in het vierkante gat op de spanarm zou genoeg hefboomkracht moeten leveren om de riem te verwijderen. (Zie Afb. 10)
5. Verlicht de spanning op de mesriem door de dekspanarm van de riem weg te trekken. "Wandel" de riem van het dekspanwiel af.
6. Voed de riem terug naar de motor en doe de riem van de koppeling afglijden.
7. Installeer een nieuwe riem in omgekeerde volgorde en zorg ervoor dat de riem correct in de koppeling wordt geplaatst.
8. Sluit de bougiekabel opnieuw aan.



Afb. 10

Mesaandrijfriem
(Transmissieriem niet afgebeeld)



Riemgeleidingsdiagram
(Weergave van boven naar beneden)

WEERGAVE VAN BOVEN NAAR
BENEDEN

Transmissieaandrijfriem
(Zit onder de aandrijfriem op de koppeling)

Afb. 11



AANPASSEN VAN DE TRANSMISSIEAANDRIJVING

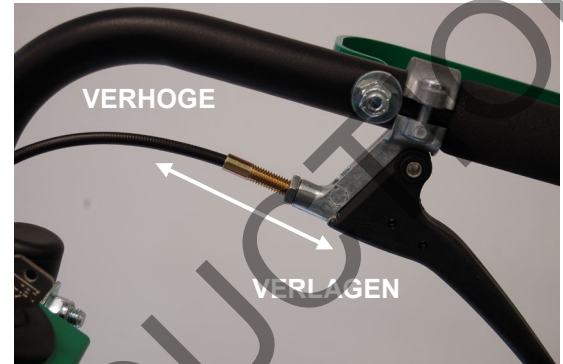


WARNING: **KOPPEL** de bougiekabel **LOS** voordat u onderhoud op de machine uitvoert.

1. Koppel de bougiekabel los.
2. Aanpassingen aan de kabelspanning gebeuren via de trommel aan de rijbesturingshendels.
3. Pas de kabelspanning aan door de kabelsteltrommel aan het einde van de motor aan of los te draaien (zie onder).

OPMERKING: Door de kabelsteltrommel naar buiten toe te bewegen verhoogt de spanning. Door de kabelsteltrommel naar binnen toe te bewegen verlaagt de spanning. Teveel spanning leidt ertoe dat de rijbesturing ingeschakeld blijft, en indien er niet genoeg spanning is zal de transmissie niet ingeschakeld worden wanneer het hendel aangetrokken wordt.

4. Sluit de bougiekabel opnieuw aan.

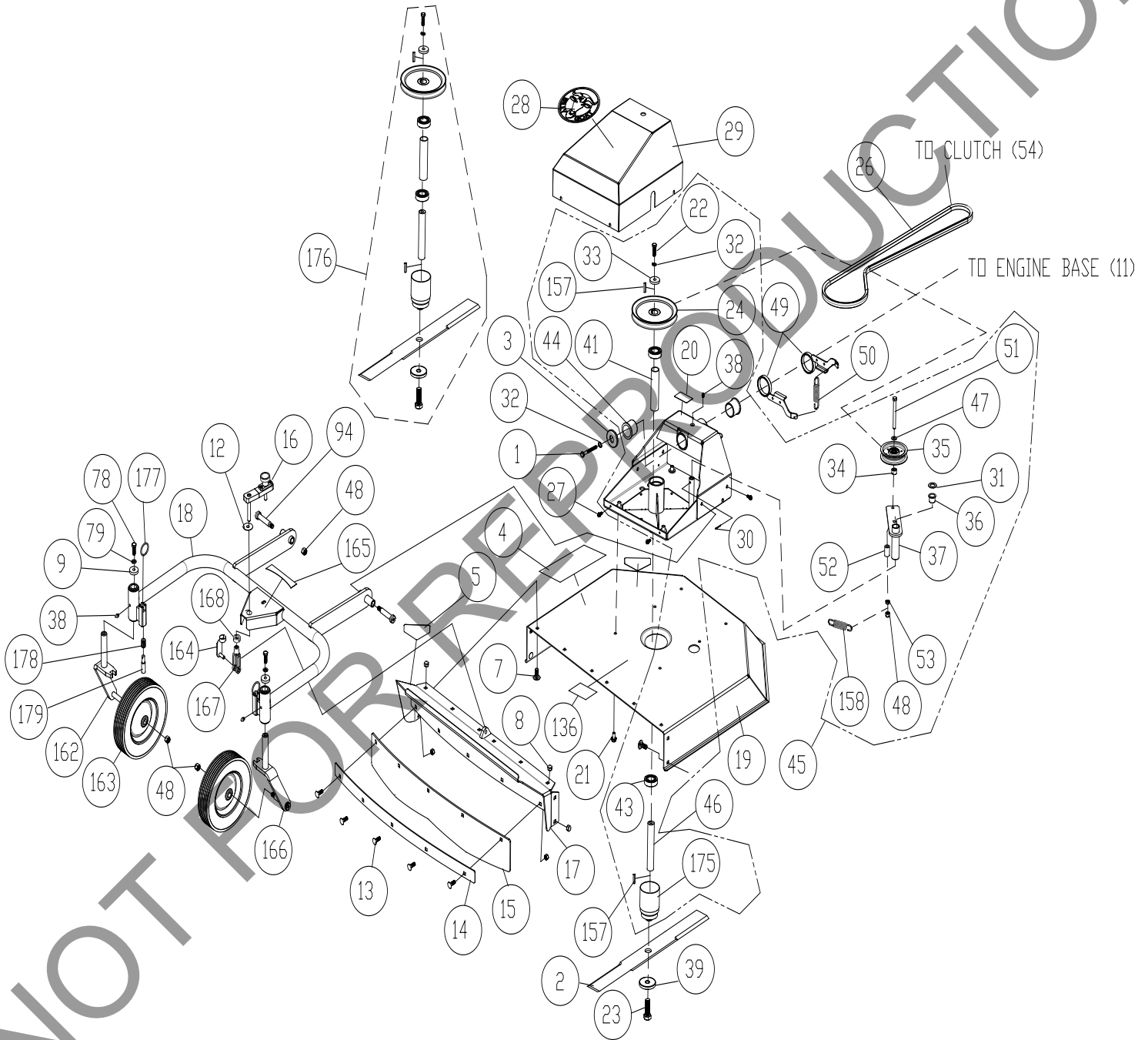


NOT FOR REPRODUCTION



BC26EU HYDRO Gebruikershandleiding

BC26 HYDRO-DRIVE DECK PARTS DRAWING





BC26EU HYDRO Gebruikershandleiding

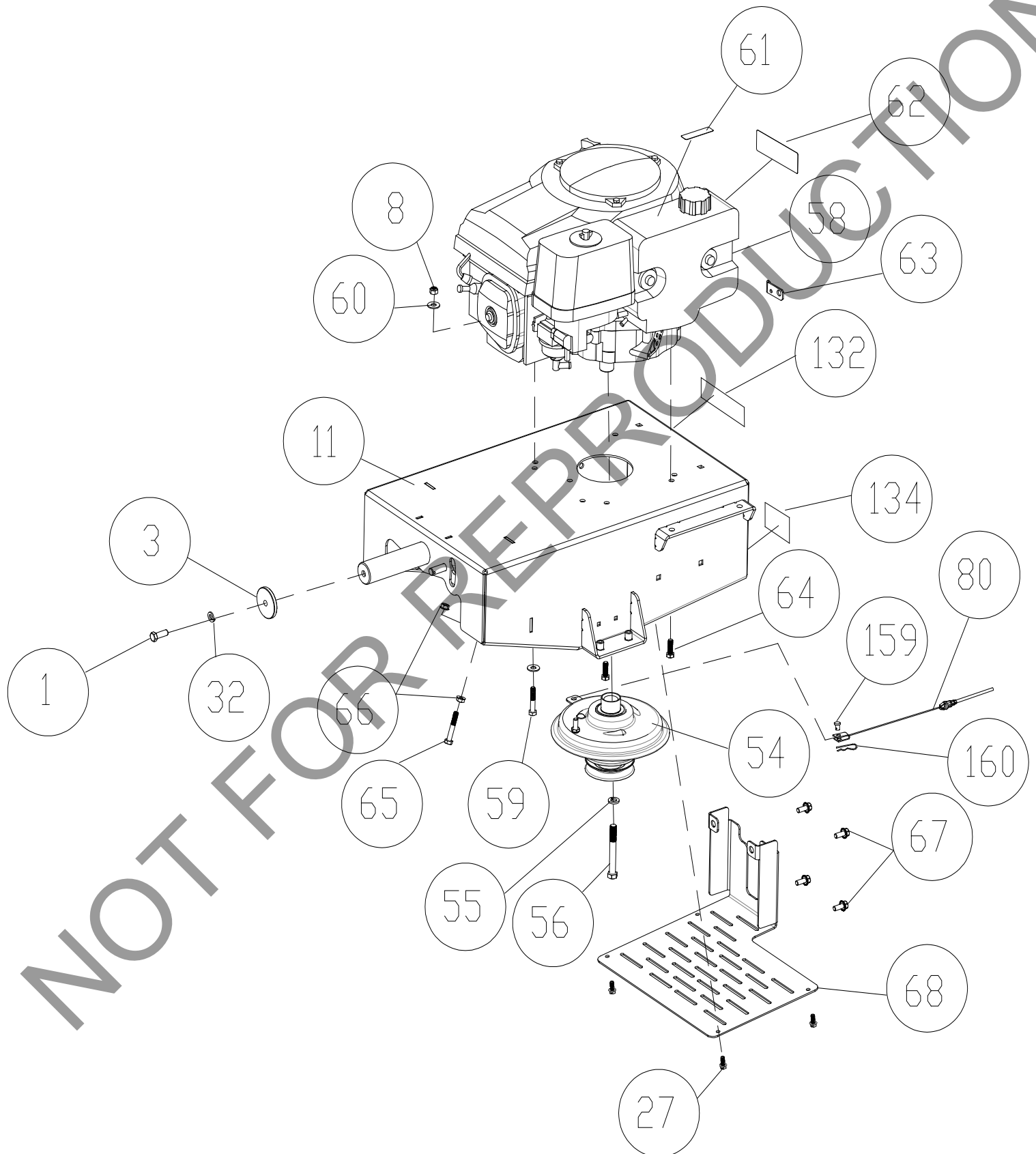
BC26 HYDRO-DRIVE DECK PARTS LIST

ITEM NO	DESCRIPTION	BC2601HHC	
		Part No	QTY
1	SCREWCAP 3/8-24 X 1" HCS GR. 8	900154	1
2	BLADE 26" FLAT BC26	501224	1
3	WASHER DECK RETAINING	501214	1
4	LABEL BADGING BC26 HYDRO	501500	1
5	LABEL DANGER	400424	4
7	BOLT CARRIAGE 5/16"-18 X 3/4" ZP	8024039	6
8	NUT LOCK 5/16-18 ZP	8160002	15
9	WASHER 1.125" OD X 0.344" ID X .25" THK	441150	2
12	BUSHING FLANGED 1.250" X 0.380" ID	501316	1
13	CARRIAGE BOLT 5/16"-18 X 1"	8024040	5
14	PLATE FRONT DEFLECTOR	501319	1
15	RUBBER DEFLECTOR FRONT	501320	1
16	HEIGHT ADJUST HANDLE ASSY	501124	1
17	DECK INTAKE WA EURO BC26	501123	1
18	CASTER FRAME WA	501125	1
19	DECK BC26EU WA W/LABELS	501121-S	1
20	LABEL DANGER GUARD	900327	1
21	SCREW SER HEX WASHER FLNG	791080	6
22	SCREWCAP 3/8"-16 X 1 1/4" HCS ZP	8041051	1
23	SCREWCAP 9/16"-18 X 1 3/4" GR 8	501345	1
24	PULLEY 7" OD X 1.000 BORE	501308	1
26	BELT 6972 POWERATED	501220	1
27	SCREW SELT TAP 1/4-20 X 5/8" HWH TYPE F	890359	4
28	LABEL PRODUCT DECAL LG CIRCLE	430303	1
29	COVER BELT DECK WA BC26 W/LABEL	501602	1
30	PIN COTTER 1/8" X 1"	8197031	1
31	WASHER .765 ID X 1.25 OD X .06 THK	850238	1
32	WASHER LOCK 3/8 S/T MED	8177012	1
33	WASHER 1.5 OD X .453 ID X .25 THK	440153	1
34	TUBE PIVOT IDLER VQ	830526	1
35	PULLEY IDLER 4.00 OD X 3/8" BORE	500113	1
36	BUSHING PIVOT FRAME AE	360183	1
37	ARM IDLER DECK WA BC	501103	1
38	ZERK FITTING GREASE	610363	3
39	WASHER BLADE BC26	501346	1
41	SPACER SPINDLE BEARING BC26	501245	1
43	BEARING, BALL 1641 - 2RS-PRX	501302	2
44	BUSHING 1.500 ID X 1.5 LONG FLANGED	501217	2
45	BRACKET DECK MOUNT WA BC26 W/LABEL	501604	1
46	SHAFT BLADE BC26	501341	1
47	WASHER 3/8" SAE	8172009	1
48	NUT LOCK 3/8-16 HEX	8160003	4
49	ARM RTN WA BC26	501116	2
50	SPRING LIFT ASSIST TENSION	351254	2
51	SCREWCAP 3/8"-16 X 3 3/4" HCS ZP	8041061	1
52	BUSHING PIVOT LIFT	360138	1
53	NUT LOCK 3/8"-16 LT WT TH ZP	8161042	1
78	SCREWCAP 5/16"-18 X 1" GR 5 HCS ZP	8041028	2
79	WASHER LOCK 5/16" S/T MED	8177011	2
94	BOLT SHOULDER 1/2" X 2"	520031	2
136	LABEL WARNING FLYING DEBRIS	810736	1
157	KEY 1/4 SQ. X 0.75"	9201109	2
158	SPRING IDLER BC	501261	1
162	CASTER RIGHT SIDE WA	501126	2
163	TIRE WHEEL ASSY	501333	2
164	SPRING PIN CLEVIS	501318	1
165	LABEL HEIGHT ADJUST EURO BC26	501512	1
166	CASTER LEFT SIDE WA	501127	1
167	YOKE FEMALE STEEL 3/8"-24 RH X 2.50	501317	1
168	NUT LOCK 3/8"-24 ZP THIN HT	8161022	1
175	ADAPTER BLADE WA BC26	501343	1
176	BLADE PULLEY AND ADAPTER KIT SERVICE	501611	N/A
77	KEY, RING 1-5/8 OD	501336	2
178	SWIVEL LOCK SPRING	501337	2
179	7/16" DIA SWIVEL LOCK PIN, PLT	501335	2



BC26EU HYDRO Gebruikershandleiding

BC26 HYDRO-DRIVE ENGINE PARTS DRAWING





BC26EU HYDRO Gebruikershandleiding

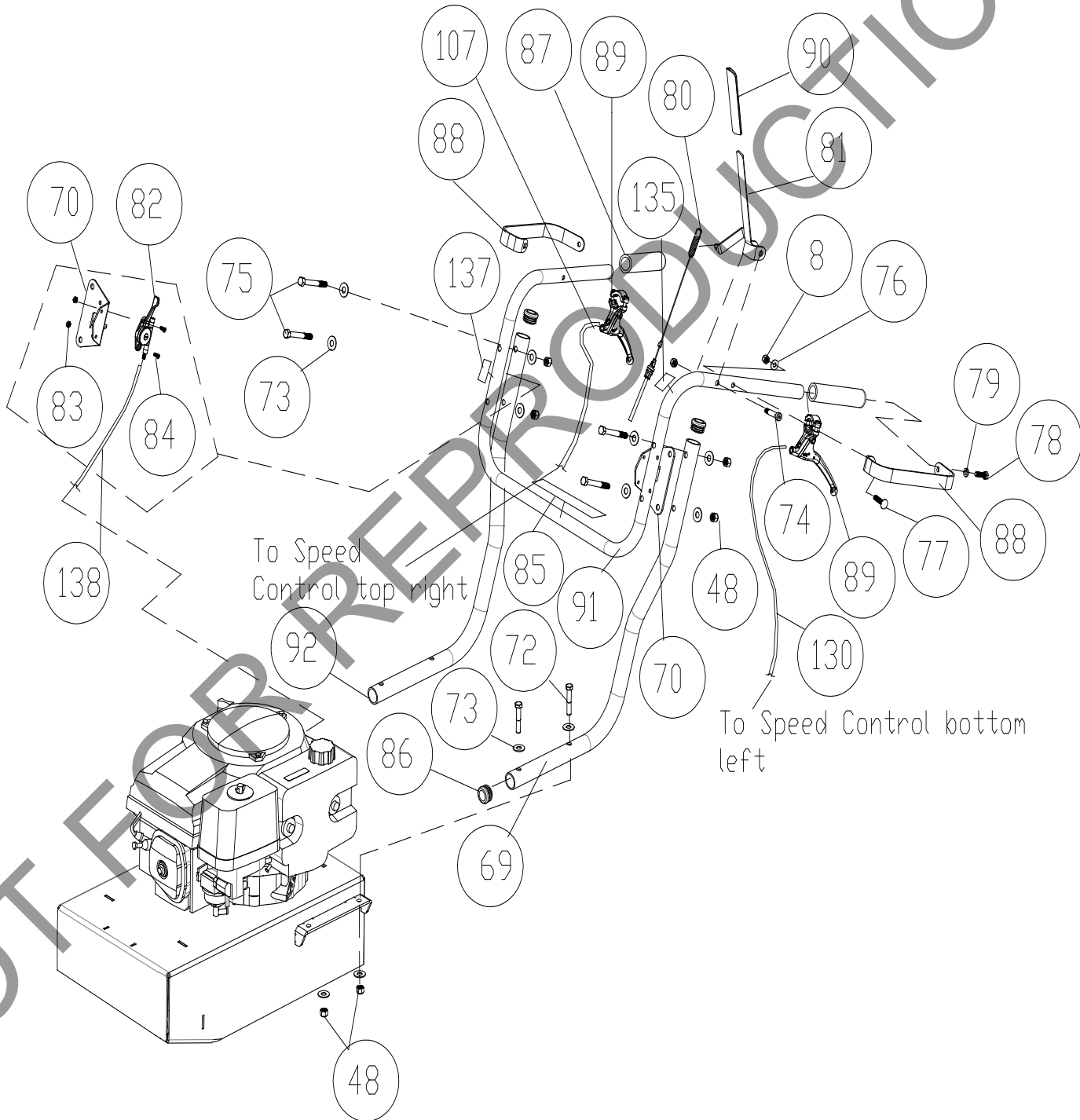
BC26 HYDRO-DRIVE ENGINE PARTS LIST

ITEM NO	DESCRIPTION	BC2601HHC	
		Part No	QTY
1	SCREWCAP 3/8-24 X 1" HCS GR. 8	900154	1
3	WASHER DECK RETAINING	501214	1
8	NUT LOCK 5/16"-18 ZP	8160002	2
11	ENGINE BASE WA W/LABELS	501603	1
27	SCREW SELT TAP 1/4-20 X 5/8" HWH TYPE F	890359	4
32	WASHER LOCK 3/8" S/T MED	8177012	1
54	CLUTCH	501223-S	1
55	WASHER LOCK S/T MED	8177013	1
56	SCREWCAP 7/16"-20 X 3 1/2" GR 8 W/PATCH	440150	1
58	ENGINE 13 HP HONDA PULL GXV390UT1 DABG	501358	1
59	SCREWCAP 5/16"-18 X 1 3/4 HCS ZP	8041031	2
60	WASHER 5/16" FLAT	8171003	4
61	LABEL WARNING FUEL	100261	1
62	LABEL SPARK ARRESTOR	100256	1
63	PLATE CHOKE BC26	500325	1
64	SCREWCAP 5/16-24 X 1" GR 8 ZP W/PATCH	400164	2
65	SCREWCAP 5/16"-18 X 2" HCS ZP	8041032	2
66	NUT FLANGE 5/16"-18 ZP	350346	4
67	SCREW SER HEX WSHR FLNG 5/16-18 X 3/4"	351264	4
68	GUARD REAR HYDRO BC26	501295	1
80	CABLE CLUTCH	501279	1
132	LABEL MADE IN USA	520116	1
134	LABEL SAFETY PROTECT READ MANUAL	100346	1
159	PIN CLEVIS 0.25 X 0.050	440124	1
160	PIN, RUE RING 0.250"	371275	1



BC26EU HYDRO Gebruikershandleiding

BC26 HYDRO-DRIVE HANDLE PARTS LIST





BC26EU HYDRO Gebruikershandleiding

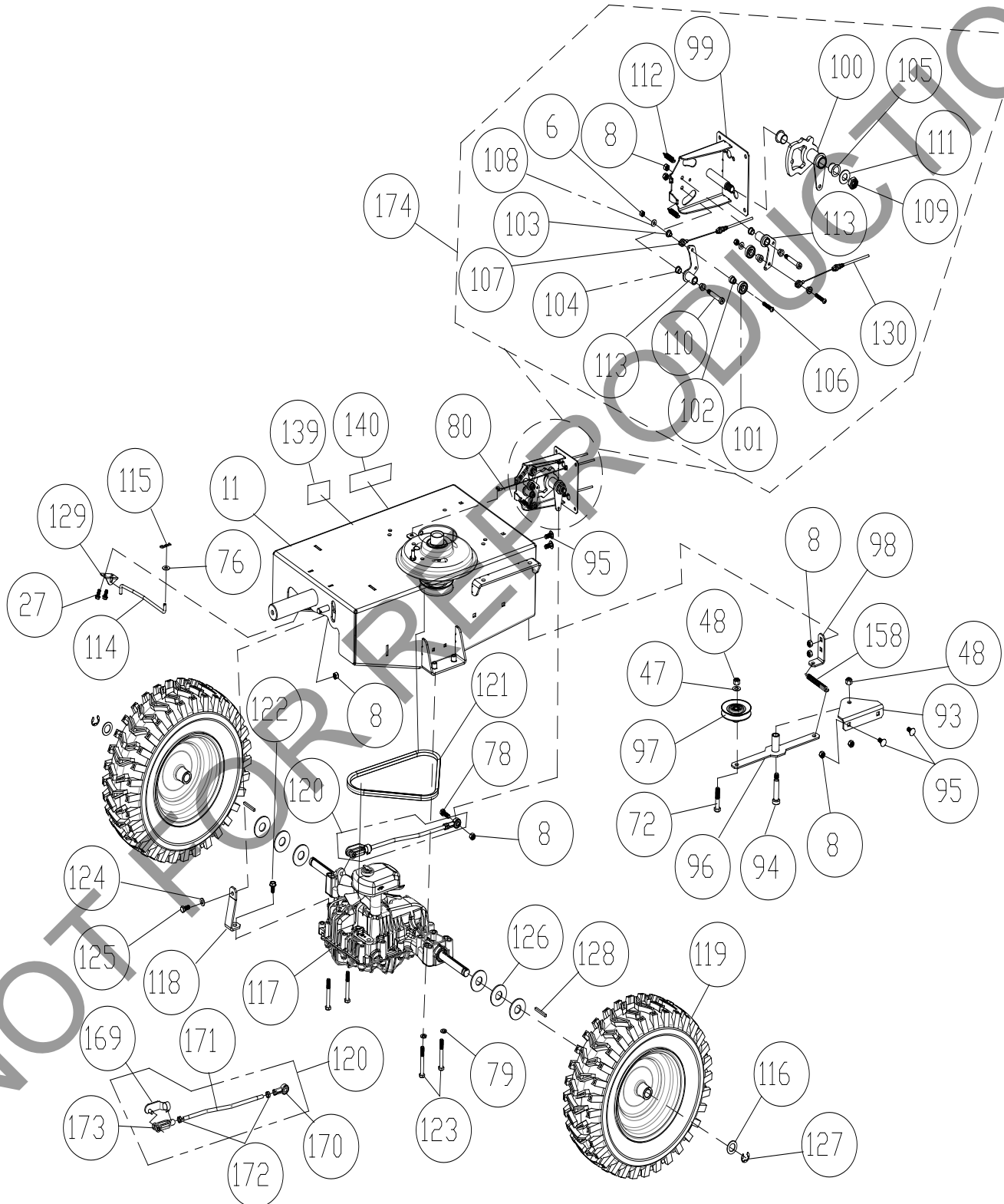
BC26 HYDRO-DRIVE HANDLE PARTS LIST

ITEM NO	DESCRIPTION	BC2601HHC	
		Part No	QTY
8	NUT LOCK 5/16-18 ZP	8160002	3
48	NUT LOCK 3/8-16 HEX	8160003	8
69	HANDLE LOWER LEFT	501400	1
70	BRACKET THROTTLE BC26	501251	2
72	SCREWCAP 3/8"-16 X 2"	8041054	4
73	WASHER 3/8" FLAT	8171004	12
74	BOLT SHOULDER 3/8"-16 X 1 1/2"	501313	1
75	SCREWCAP 3/8"-16 X 3" HCS ZP	8041058	4
76	WASHER 1/4" FLAT	8171002	2
77	BOLT CARRIAGE 5/16"-18 X 1 1/2" ZP	8024042	2
78	SCREWCAP 5/16"-18 X 1" ZP	8041028	2
79	WASHER LOCK 5/16" S/T MED	8177011	2
80	CABLE CLUTCH	501279	1
81	LEVER CONTROL BLADE	500312	1
82	CONTROL THROTTLE	440013	1
83	NUT LOCK LT #10-24 HEX	8164005	2
84	SCREW MACHINE FLAT HD PHIL #10-24	830514	2
85	LABEL DRIVE DIRECTION	501502	1
86	PLUG TUBE INSERT 1.25" OD	791056	4
87	GRIP HANDLE	500267	2
88	GUARD HAND BC26	501215	2
89	CONTROL MAGURA	351209	2
90	GRIP LEVER 0.125" X 1" X 5" RED	500379	1
91	HANDLE UPPER	501402-S	1
92	HANDLE LOWER RIGHT	501401	1
107	CABLE SPEED CONTROL RT SERVICE	501276-S	1
130	CABLE SPEED CONTROL LFT SERVICE	351271-S	1
135	LABEL BLADE ENGAGE	500177	1
	LABEL THROTTLE PULL START BC	501314	1
138	CABLE THROTTLE	440014	1



BC26EU HYDRO Gebruikershandleiding

BC26 HYDRO-DRIVE TRANS PARTS DRAWING





BC26EU HYDRO Gebruikershandleiding

BC26 HYDRO-DRIVE TRANS PARTS LIST

ITEM NO	DESCRIPTION	BC2601HHC	
		Part No	QTY
6	NUT LOCK 1/4"-20 HEX ZP	8160001	2
8	NUT LOCK 5/16"-18	8160002	10
11	ENGINE BASE WA W/LABELS	501603	1
27	SCREW SELT TAP 1/4-20 X 5/8" HWH TYPE F	890359	2
47	WASHER 3/8" SAE	8172009	1
48	NUT LOCK 3/8"-16 HEX	8160003	2
72	SCREWCAP 3/8"-16 X 2" HCS ZP	8041054	1
76	WASHER 1/4" SAE	8172007	1
78	SCREWCAP 5/16"-18 X 1" HCS ZP	8041028	1
79	WASHER LOCK 5/16" S/T MED	8177011	4
80	CABLE CLUTCH	501279	1
93	BRACKET IDLER ARM HYDRO BC26	501269	1
94	BOLT SHOULDER 1/2" X 2"	520031	1
95	BOLT CARRIAGE 5/16"-18 X 3/4" PLAIN	9024039	4
96	ARM IDLER DRIVE HYDRO BC26 WA	501112	1
97	PULLEY INSIDE IDLER BC26	501216	1
98	BRACKET SPRING IDLER	501297	1
99	BRACKET SPEED CONTROL BC26	501105	1
100	PLATE CAM SPEED CONTROL BC26	351110	1
101	BEARING 1/2" ID X 1.125" OD	351257	2
102	SPACER STEPPED SPEED CONTROL HYDRO DR	351347	2
103	SPACER EYELET SPEED CONTROL	351348	2
104	BUSHING 3/8" ID 1/2" OD X 3/8" LONG	840078	4
105	BUSHING PIVOT FRAME AE	360183	2
106	SCREWCAP 1/4-20 X 1 3/4 SKT BUT HD	840199	2
107	CABLE SPEED CONTROL RT SERVICE	501276-S	1
108	WASHER 1/4" SAE	8172007	2
109	NUT LOCK 5/8"-11 LT WT TH ZP	8161046	1
110	BOLT SHOULDER 3/8" X 1 3/4"	351258	2
111	WASHER 5/8" FLAT	8172013	1
112	SPRING TENSION	800242	2
113	BELLCRANK SPEED CONTROL BC26	501114	2
114	ROD TRANS BYPASS BC26	501265	1
115	HAIR PIN COTTER 1/4"	900471	1
116	WASHER .765 ID X 1.25" OD X .06	850238	2
117	TRANSAXLE TUFF TORQ BC26	501218	1
118	BRACKET SUPPORT HYDRO TRANSAXLE	501267	1
119	TIRE 16" AG SP	501275	2
120	CONTROL ROD ASSY	501025-S	1
121	BELT HYDRO TRANSAXLE BC26	501268	1
122	SCREW SELT TAP 5/16" X 3/4" HEX	8123128	1
123	SCREWCAP 5/16"-18 X 2 3/4" HCS ZP	8041035	4
124	WASHER 5/16" SAE	8172008	1
125	SCREWCAP 5/16"-18 X 3/4" HCS ZP	8041026	1
126	WASHER 3/4" SAE	8172015	6
127	RING RETAINING E 3/4"	850230	2
128	KEY 3/16" SQ X 2 1/8"	9201087	2
129	BRACKET BYPASS ROD	501272	1
130	CABLE SPEED CONTROL LFT SERVICE	351271-S	1
139	LABEL DRIVE RELEASE	501504	1
140	LABEL CHOCK WHEELS	500168	2
158	SPRING IDLER BC	501261	1
169	SPRING PIN CONTROL ROD	501262	1
170	SPHERICAL ROD END MSF-5	351278	1
171	CONTROL ROD	501260	1
172	NUT JAM 5/16" NC	8143002	2
173	YOKE FEMALE STEEL 5/16" - 24 RH X 2.25"	501274	1
174	KIT SPEED CONTROL NO CABLES BC26	501607	1