



САДОВЫЙ ПЫЛЕСОС QVSP

Руководство по эксплуатации



На изображении представлена машина с дополнительным оборудованием

Руководство по эксплуатации САДОВОГО ПЫЛЕСОСА QVSP

QV550VSP

Начальный серийный номер: 050122001

Дополнительное оборудование

Мешки для мусора и фильтр

(ВХОДЯТ В КОМПЛЕКТ)

РЕГУЛИРУЕМАЯ РУКОЯТКА	ШЛАНГ	СТОЯНОЧНЫЙ ТОРМОЗ	ЧЕХОЛ МЕШКА ДЛЯ МУСОРА	СТАНДАРТНЫЙ МЕШОК ДЛЯ МУСОРА	ФИЛЬТР НА КАПОТЕ	ЧУЛОК ДЛЯ СБОРА МУСОРА И ПЫЛИ
Рукоятку для удобства можно поднять или опустить.	Складной шланг размером 127 мм x 3 м для уборки в труднодоступных местах.	Блокирует задние колеса и предотвращает самопроизвольное движение машины.	Направляет пыль в сторону от оператора.	Стандартный мешок для пылесосов модели QV. Для запыленных участков.	Фильтрует поток из выпускного коллектора.	Задерживает пыль и защищает от нее оператора.
№ по кат. 831614	№ по кат. 831018	№ по кат. 831609	№ по кат. 831268	№ по кат. 831613	№ по кат. 831226	№ по кат. 831282

Исходные инструкции

ВАЖНО — ПЕРЕД НАЧАЛОМ ЭКСПЛУАТАЦИИ ВНИМАТЕЛЬНО ОЗНАКОМЬТЕСЬ С ИНСТРУКЦИЯМИ И СОХРАНИТЕ ИХ ДЛЯ ДАЛЬНЕЙШЕГО ПОЛЬЗОВАНИЯ



СОДЕРЖАНИЕ

ТЕХНИЧЕСКИЕ ХАРАКТЕРИСТИКИ И УРОВЕНЬ ШУМА И ВИБРАЦИИ	3
ИНФОРМАЦИОННЫЕ ТАБЛИЧКИ	4
УПАКОВОЧНЫЙ ЛИСТ И СБОРКА	5
РАБОЧИЕ ИНСТРУКЦИИ И УХОД ЗА МЕШКОМ ДЛЯ МУСОРА	6–7
ТЕХНИЧЕСКОЕ ОБСЛУЖИВАНИЕ, ПОИСК И УСТРАНЕНИЕ НЕИСПРАВНОСТЕЙ	8–9

NOT FOR REPRODUCTION



ТЕХНИЧЕСКИЕ ХАРАКТЕРИСТИКИ

QV550VSP

л. с.	5,0 (3,7 кВт)
Двигатель: тип	10V3320003F1
Двигатель: объем топливного бака	3,1 л
Двигатель: объем масла	0,60 л
Общая масса:	106 кг
Габаритная длина	1,6 м
Габаритная ширина	0,84 м
Габаритная высота	1,3 м
Макс. рабочий уклон	20 ⁰

NOT FOR REPRODUCTION



САДОВЫЙ ПЫЛЕСОС QVSP Руководство по эксплуатации

ИНФОРМАЦИОННЫЕ ТАБЛИЧКИ

На пылесосе BILLY GOAT® QVSP установлены следующие таблички. В случае повреждения или утери таблички, замените ее, прежде чем приступать к работе. Позиции на чертежах и номера деталей по каталогу указаны для удобства при заказе новых табличек. Правильное расположение табличек можно определить по позициям, указанным на сборочных чертежах.

ПРЕДУПРЕЖДАЮЩАЯ ТАБЛ-
ПОЗ. 35, № ПО КАТ. 831265



ТАБЛ- НА ДРОССЕЛЬНОЙ ЗАСЛОНКЕ
ПОЗ. 106, № ПО КАТ. 810656



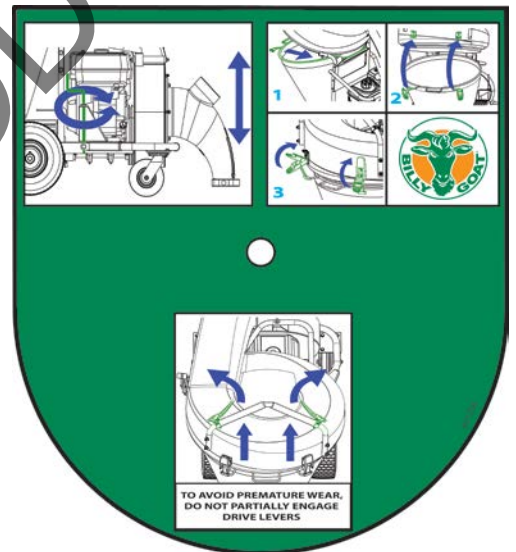
ТАБЛ- НА ЗАЩИТНЫХ КРЫШКАХ
ПОЗ. 106, № ПО КАТ. 900327



ТАБЛИЧКА С УКАЗАНИЕМ НАПРАВЛЕНИЯ ДВИЖЕНИЯ ПРИВОДА
ПОЗ. 38, № ПО КАТ. 831270

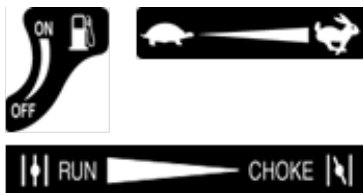


ТАБЛИЧКА С ИНСТРУКЦИЯМИ
ПОЗ. 37, № ПО КАТ. 831258



ТАБЛИЧКИ НА ДВИГАТЕЛЕ

BRIGGS AND STRATTON





УПАКОВОЧНЫЙ ЛИСТ

Садовый пылесос Billy Goat поставляется в одной коробке в полностью собранном виде и с отсоединенной насадкой и рукояткой.



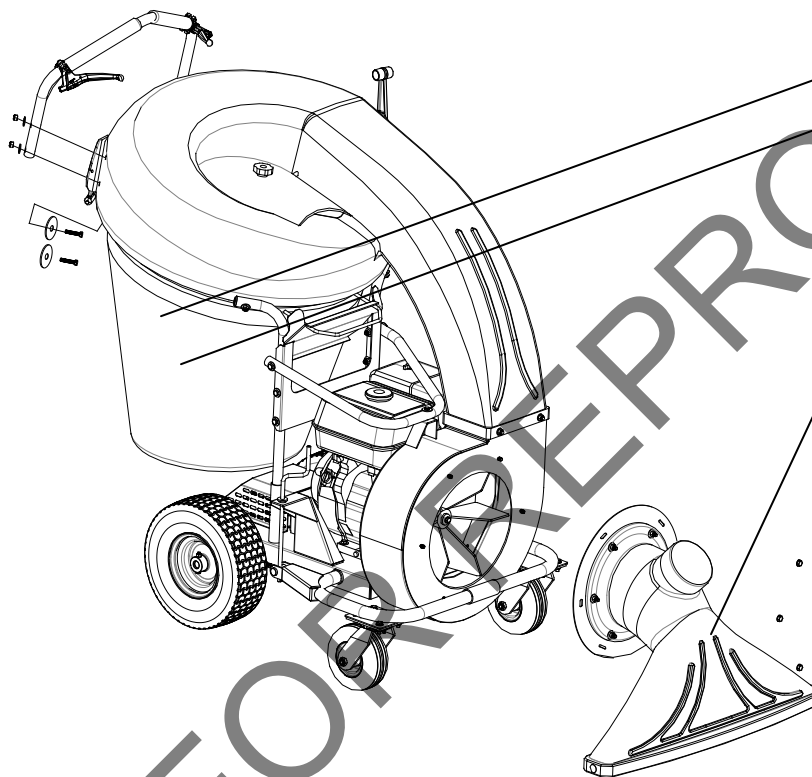
ОЗНАКОМЬТЕСЬ со всеми инструкциями по технике безопасности перед сборкой машины.
СОБЛЮДАЙТЕ ОСТОРОЖНОСТЬ при извлечении машины из контейнера.



ПЕРЕД ЗАПУСКОМ ДВИГАТЕЛЯ ЗАЛЕЙТЕ В НЕГО МАСЛО

ПАКЕТ С ДЕТАЛЯМИ И ИНСТРУКЦИЯ ПО СБОРКЕ

Гарантийный талон № по кат. 400972, руководство по эксплуатации № по кат. 27831517, декларация о соответствии № по кат. 100506. Инструкция по технике безопасности и гарантийные условия № по кат. 100294



Комплект поставки *Контрольный перечень*

- Мешок для мусора № по кат. 831225
- Чулок для сбора пыли № по кат. 8312568
- Передняя насадка № по кат. 831606
- Инструкция по сборке № по кат. 831019
- Болт 5/16"-18 x 1 3/4 4 шт.
№ по кат. 8041031
- Шайба 2" НД x 0,344 ВД 4 шт.
№ по кат. 810652
- Шайба 5/16" плоская 4 шт.
№ по кат. 8171003
- Контргайка 5/16"- 18 4 шт.
№ по кат. 8160002
- Briggs and Stratton 5,0 Л. С.

СБОРКА

ПРИМЕЧАНИЕ: позиции, указанные в скобках, можно сверить по чертежам и перечню деталей на страницах 10-13.

1. **ИЗВЛЕКИТЕ** машину из коробки. Следите за тем, чтобы не зацепился трос.
2. **ИЗВЛЕКИТЕ** мешок и с помощью ботов из прилагаемого комплекта прикрепите рукоятку к капоту. Большая шайба устанавливается с внутренней стороны капота, и через нее изнутри продевается болт. Дуга рукоятки должна смотреть вперед, а тросы не должны быть спутаны между собой. **ПРИМЕЧАНИЕ:** левый трос должен проходить с правой стороны трансмиссии, а правый с левой. Спутанные тросы будут мешать работе машины и быстро придут в негодность.
3. **ПРИСОЕДИНИТЕ** переднюю насадку (поз. 7) к корпусу и закрепите ее зубчатыми гайками (поз. 58) из прилагаемого комплекта.



РАБОЧИЕ ИНСТРУКЦИИ

СБОР МУСОРА

⚠ ПРЕДУПРЕЖДЕНИЕ! Двигатель отрегулирован на максимальный обороты. Внесение изменений в заводские настройки может привести к выходу машины из строя и аннулированию гарантии.

РЕГУЛИРОВКА ВЫСОТЫ НАСАДКИ. Поверните ручку по часовой стрелке, чтобы поднять насадку и против часовой стрелки, чтобы опустить ее. Отрегулируйте насадку по высоте в соответствии с поверхностью и размером мусора. При уборке ровных поверхностей насадка должна находиться на высоте 12,7–15,8 мм от земли. Если же поверхность неровная, поднимите насадку выше.

ЧТОБЫ СБОР МУСОРА БЫЛ МАКСИМАЛЬНО ЭФФЕКТИВНЫМ, установите насадку на максимально близкой высоте от мусора, но так, чтобы при этом не блокировалось поступление в нее воздуха. **ПРИМЕЧАНИЕ:** не погружайте насадку в мусор.

✋ ⚠ ЧИСТКА НАСАДКИ И ВЫПУСКНОГО КОЛЛЕКТОРА ОТ ЗАСОРЕНИЯ. Выключите двигатель и дождитесь полной остановки крыльчатки, затем отсоедините провод свечи зажигания. Наденьте прочные рабочие перчатки и удалите забившийся мусор.

⚠ ОПАСНО! В мусоре могут находиться острые предметы. Подсоедините провод свечи зажигания.

ДВИЖЕНИЕ

Установите ручку направления движения в нужное положение (в строго вертикальном поднятом положении ручки машина находится на нейтральной передаче). Чтобы двигаться по прямой, зажмите обе ручки, а чтобы повернуть вправо или влево, зажмите только правую или левую ручку соответственно. Когда ни одна из ручек не зажата, машина находится на холостом ходу. **НЕ** зажимайте ручки привода трансмиссии частично. Они должны быть прижаты до упора. Продолжительная работа с не полностью прижатыми ручками может привести к поломке трансмиссии.

МЕШОК ДЛЯ МУСОРА

Мешки для мусора подвержены естественному износу и их нужно периодически менять.

ПРИМЕЧАНИЕ: регулярно освобождайте мешок, чтобы мусор не накапливался и не превышал массу, который вы можете поднять. При работе в запыленных условиях пользуйтесь чехлом мешка для мусора.

НЕ кладите мешок на или рядом с такими горячими объектами, например, с двигателем. Первые полчаса работы дроссельная заслонка должна быть открыта наполовину, чтобы мешок пришел в рабочее состояние. Новому мешку требуется время на обкатку, чтобы пористый материал приобрел способность не засоряться раньше срока. Поверхность мешка выступает в роли фильтра, и для эффективного всасывания поры в ней не быть забиты. Перед тем как извлечь или опорожнить мешок для мусора, убедитесь, что двигатель полностью остановился.

ФИЛЬТР НА КАПОТЕ

Фильтры на капоте подвержены естественному износу и их нужно периодически менять. Фильтр на капоте предназначен только для работы в условиях высокой запыленности. **ЗАЩИЩАЙТЕ** фильтр от попадания влаги. Для чистки используйте воздух под небольшим давлением.

ЧУЛОК ДЛЯ СБОРА ПЫЛИ

Чулки для сбора пыли подвержены естественному износу и их нужно периодически менять. Инструкции по уходу за чулком для сбора пыли приведены на следующей странице.

УСЛОВИЯ ВЫСОКОЙ ЗАПЫЛЕННОСТИ

Данный садовый пылесос предназначен для сбора мусора, органических и других материалов. Но во многих случаях садовыми пылесосами пользуются в условиях, когда мусор смешан с пылью. На запыленных участках ваш пылесос может работать с перебоями. Пыль является основной причиной падения производительности пылесоса. Придерживайтесь следующих правил, и ваш пылесос сможет работать в условиях высокой запыленности:

- При работе дроссельная заслонка должна быть открыта не больше, чем на четверть.
- Чаше освобождайте мешок от мусора. Пылесос с чистым и мягким мешком для мусора будет хорошо справляться с уборкой. Если же мешок для мусора грязный и жесткий, уборка будет на столь эффективной. При загрязнении мешка освободите его от мусора и энергично потрусите, чтобы вытряхнуть всю пыль. Несколько запасных мешков помогут сэкономить вам время — пока один мешок находится в чистке, вы можете использовать запасной. При хранении в мешке **НЕ** должно быть мусора.



УХОД ЗА ЧУЛОМ ДЛЯ СБОРА ПЫЛИ

Назначение: чулок выступает в роли дополнительного фильтра и защищает от пыли, вылетающей из мешка.

Чулки предназначены **ТОЛЬКО** для работы в сухих запыленных условиях. Использование чулка во влажных условиях может привести к его выходу из строя и снижению эффективности фильтрования пыли.

Установить чулок на машину можно просто прикрепив между ним и мешком для мусора ленту «липучку». Со временем в чулке будет скапливаться пыль. Периодически снимайте чулок, вытряхивайте из него пыль и мойте. Чтобы просто очистить чулок, достаточно вытряхнуть из него пыль, а чтобы провести его основательную чистку, см. инструкцию ниже. Отстегните чулок от ленты «липучки».



Сведения по уходу за чулком:



НЕ БЕЙТЕ ПО ЧУЛОК ИЛИ ЧУЛОКОМ, ЧТОБЫ ОЧИСТИТЬ ЕГО ОТ ПЫЛИ СЛЕДИТЕ ЗА ТЕМ, ЧТОБЫ ЧУЛОК НИ ЗА ЧТО НЕ ЦЕПЛЯЛСЯ



ОБДУЙТЕ ЧУЛОК СНАРУЖИ СТРУЕЙ ВОЗДУХА ПОД НЕБОЛЬШИМ ДАВЛЕНИЕМ
ОБДУВАЙТЕ ЧУЛОК С РАССТОЯНИЯ 152-350 ММ

НЕ МОЧИТЕ ЕГО

Чулки для сбора пыли подвержены естественному износу и их нужно периодически менять. Запасной чулок (номер по каталогу 831282)



ТЕХНИЧЕСКОЕ ОБСЛУЖИВАНИЕ

ПРИМЕЧАНИЕ: позиции, указанные в скобках, можно сверить по чертежам и перечню деталей на страницах 10–13.

ПЕРИОДИЧЕСКОЕ ТЕХОБСЛУЖИВАНИЕ

Периодическое обслуживание должно проводиться со следующими интервалами:

Работы по техническому обслуживанию	При каждом пользовании (ежедневно)	Каждые 5 часов работы (ежедневно)	Каждые 10 часов работы	Каждые 25 часов работы	Каждые 50 часов работы
Проверьте наличие незакрепленных, изношенных или поврежденных узлов и деталей.		•			
Очистите мешок для мусора	•				
Проверьте давление	•			•	
Двигатель (см. инструкции по эксплуатации двигателя)					
Проверьте, нет ли чрезмерной вибрации		•			
Проверьте состояние ремня					•
Смажьте детали					•

Точки смазки. Колеса, колесики и подшипники вала.

Давление в шинах. Регулярно проверяйте, чтобы давление в шинах составляло: 137,9 кПа (задние 13-дюймовые шины).

ДЕМОНТАЖ КРЫЛЬЧАТКИ

1. Отсоедините провод свечи зажигания.
2. Зафиксируйте машину, чтобы она не сдвинулась с места.
3. Снимите насадку (поз. 7) с корпуса, после чего снимите пластину, к которой она была присоединена (поз. 30).
4. Обведите ремень (поз. 22) вокруг нижнего шкива (поз. 23) и выньте его из канавки шкива крыльчатки. Если обвести ремень вокруг нижнего шкива не получается, ослабьте крепление подшипников (поз. 24) снизу. Это обеспечит их небольшой люфт.
5. Выньте ремень из канавки приводного шкива крыльчатки.
6. Открутите болт крепления крыльчатки с шайбой.
7. Если крыльчатка снимается без помех, перейдите к 12-му этапу. **(Не уроните крыльчатку).**
8. Если крыльчатку не удастся снять с вала, вставьте между крыльчаткой и обратной стороной корпуса две монтировки. С помощью такого рычага подденьте крыльчатку и освободите ее. *Смажьте вал маслом повышенной текучести, чтобы легче было снять крыльчатку.*
9. Передвиньте крыльчатку по валу и снимите с корпуса.
10. Установите новую крыльчатку и болт с шайбой в обратном порядке (см. сборочные чертежи на стр. 10–13 и перечень деталей на стр. 11, где приведены данные о моментах затяжки болтов).
11. После установки крыльчатки, проденьте ремень в канавку ступицы и наденьте его на нижний шкив. При необходимости подтяните крепление подшипников.
12. Установите на место пластину насадки в обратном порядке.
13. Подсоедините провод свечи зажигания.
14. Проверьте, правильно ли работает машина.

ПРИВОД

Ремни подвержены естественному износу и их нужно периодически менять.

ЗАМЕНА РЕМНЯ

1. Выполните операции 1–9, приведенные в инструкции по демонтажу крыльчатки. При замене ремня крыльчатку необходимо снять
2. Ослабьте установочные винты на шкиве на конце вала. Это позволит сдвинуть шкив, и снять ремень. Снимите ремень со шкива.
3. Снимите старый ремень, продев его сквозь корпус и замените на новый. При установке нового ремня следите за тем, чтобы он обернулся вокруг нижнего шкива.

См. продолжение на следующей странице.



САДОВЫЙ ПЫЛЕСОС QVSP Руководство по эксплуатации

4. Установите на место крыльчатку и убедитесь, что ремень попал в канавку на ступице. Возьмите новый крепеж для крыльчатки. **НЕ** используйте старые крепежные болты крыльчатки.
5. Выровняйте шкив, чтобы ремень двигался по прямой, а затем закрутите крепежные болты. **ПРИМЕЧАНИЕ:** проверьте, на месте ли шпонка в нижнем шкиве.
6. Установите на место пластину насадки и насадку в обратном порядке.
7. Подсоедините провод свечи зажигания.
8. Проверьте, правильно ли работает машина.

РЕГУЛИРОВКА НАТЯЖЕНИЯ ТРОСА ПРИВОДА

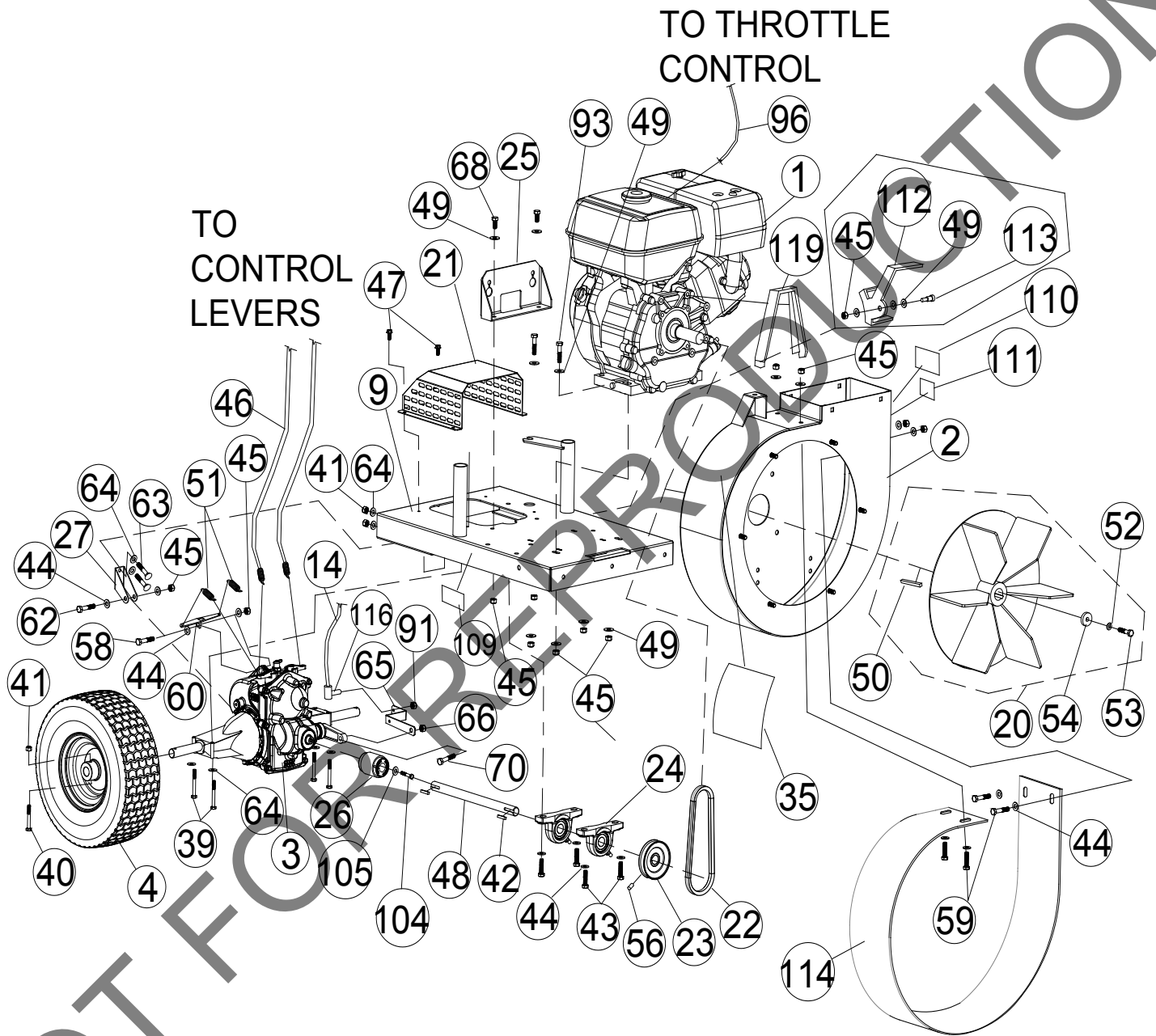
1. Отсоедините провод свечи зажигания.
2. Снимите мешок для мусора (поз. 5) и крышку трансмиссии (поз. 21), чтобы открыть доступ к рычагам привода трансмиссии.
3. Ослабьте две гайки на валике троса, который входит в рычаги привода.
4. Для уменьшения натяжения переместите валик вверх по тросу в направлении рычага, а для увеличения натяжения переместите его в обратном направлении. **ПРИМЕЧАНИЕ:** если переместить валик на слишком большое расстояние в любом направлении, рычаг будет либо постоянно находится во включенном положении, либо не будет включаться совсем.
5. Проверьте, правильно ли срабатывают рычаги при включении и возвращаются ли они в исходное положение при отключении.
6. Установите на место крышку трансмиссии и мешок для мусора.
7. Подсоедините провод свечи зажигания.
8. Проверьте, правильно ли работает машина.

ПОИСК И УСТРАНЕНИЕ НЕИСПРАВНОСТЕЙ

Неисправность	Возможная причина	Устранение
Чрезмерная вибрация	Не затянута или не сбалансирована крыльчатка, либо раскрутилось крепление двигателя.	Проверьте крыльчатку и замените ее при необходимости. Проверьте двигатель.
Машина не втягивает мусор или работает с низкой производительностью	Грязный мешок для мусора. Насадка отрегулирована слишком высоко или слишком низко. Отсутствует крышка на шланге. Забилась насадка или выпускной коллектор. Слишком большой объем мусора.	Очистите мешок для мусора. Встряхните его или помойте водой. Отрегулируйте высоту насадки. Проверьте, на месте ли крышка шланга. Прочистите насадку или выпускной коллектор. Откройте доступ воздуху с мусором.
Не запускается двигатель	Выключатель двигателя находится в выключенном положении. Дроссель находится в выключенном положении. Не полностью открыта воздушная заслонка. Закончилось топливо. Некачественное или старое топливо. Отсоединен провод свечи зажигания. Забилась воздушный фильтр. Низкий уровень масла (только для двигателей Honda).	Проверьте положение выключателя, дроссельной и воздушной заслонок и уровень топлива. Подсоедините провод свечи зажигания. Очистите или замените воздушный фильтр. Либо обратитесь к квалифицированному специалисту.
Двигатель заблокирован и не развивает мощность	В крыльчатке застрял мусор. Неисправность двигателя.	См. стр. 6. Обратитесь в центр сервисного обслуживания двигателей.
В самом нижнем положении насадка касается земли	Не отрегулирована высота насадки.	Отрегулируйте высоту насадки (см. раздел «Тонкая регулировка высоты насадки» при работе на твердых поверхностях на стр. 6).
Машина не двигается	Не включена передача. Не включен привод. Изношен, порван или смещен ремень. Поломка возвратных пружин на трансмиссии.	Проверьте, включена ли передняя/задняя передача. Проверьте натяжение троса привода и ремня. Проверьте состояние возвратных пружин на трансмиссии.
Не отключается привод	Слишком большое натяжение тросов привода удерживает трансмиссию в постоянно включенном положении.	Отрегулируйте валики на рычагах привода, чтобы уменьшить натяжение тросов.



QVSP ENGINE PARTS DRAWING





САДОВЫЙ ПЫЛЕСОС QVSP Руководство по эксплуатации

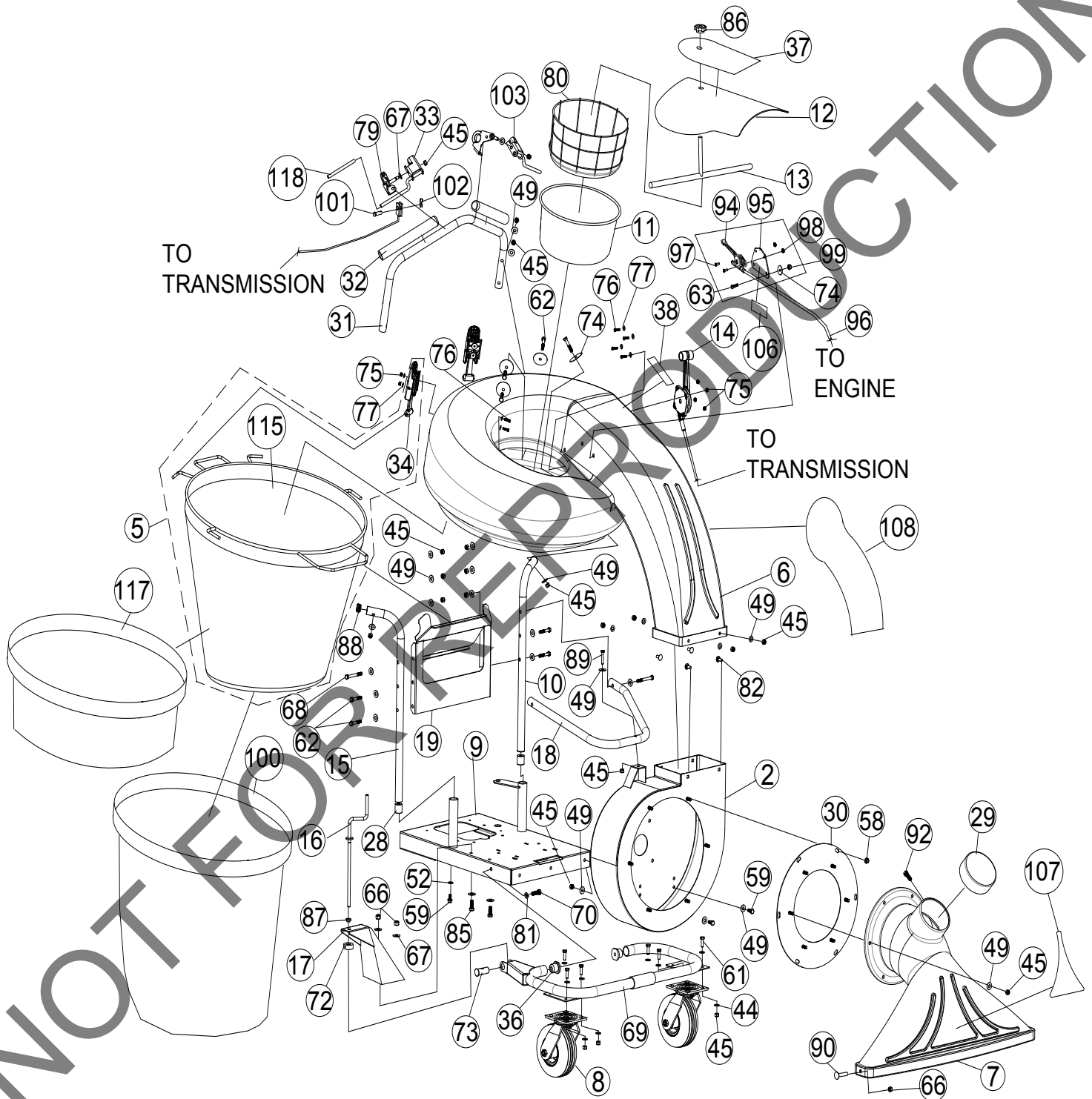
QVSP ENGINE PARTS LIST

ITEM	DESCRIPTION	QV550VSP P/N	QTY
1	ENGINE, 160CC, VANGUARD	382531	1
2	HOUSING WA W/LABELS	831600	1
3	TRANSAXLE HYDRO GEAR	831218	1
4	WHEEL 13" X 5" PNEU	831203	2
9	ENGINE BASE WA	831105	1
14	CABLE SHIFTER CONTROL	831228	1
20	IMPELLER ASSY 5HP (torque 17-22 ft.lbs [23-30 N.m])	831607	1
21	COVER TRANSAXLE WA	831114	1
22	BELT GATES 6822	831219	1
	BELT GATES 6824	-	-
23	PULLEY 3.25 X 3/4" BORE	610417	1
24	BEARING 3/4" CAST P BLOCK	350133	2
25	BRACKET MOUNT CONTROL CABLE	831113	1
26	COUPLER TRANSAXLE	831205	1
27	BRACKET ANTI ROTATION	831217	1
35	LABEL WARNING QV	831265	1
39	SCREWCAP 1/4"-20 X 2 1/4 HCS ZP	8041011	4
40	BOLT SHOULDER 1/4" X 1 1/2"	831255	2
41	NUT LOCK 1/4"-20 HEX ZP	8160001	4
42	KEY 3/16" SQ X 1"	9201078	2
43	SCREWCAP 5/16"-18 X 1 1/4" HCS ZP	8041029	4
44	WASHER 5/16" SAE	8172008	18
45	NUT LOCK 5/16"-18 HEX ZP	8160002	11
46	CABLE TRANS AXLE DRIVE	831309	2
47	SCREW SELF TAP 1/4"-20 X 5/8" HWH TYPE F	890359	4
48	SHAFT DRIVE 5HP QV	831206	1
	SHAFT DRIVE 9HP QV	-	-
49	WASHER 5/16" FLAT	8171003	7
50	KEY 3/16" SQ X 2 1/4"	9201087	1
	KEY 1/4" SQ X 2 1/8	-	-
51	SPRING RETURN	831210	2
52	WASHER LOCK 5/16" SPLIT	8177011	1
	WASHER LOCK 7/16" ST MED	-	-
53	SCREWCAP 5/16 -24 X 2 1/4" GR. 8 W/PATCH	831272	1
	SCREWCAP 7/16-20 X 2" GR. 8 ZP	-	-
54	WASHER 1.125 OD X 0.344 ID X 0.25	441150	1
	WASHER 1.5 OD X 0.45 ID X 0.5 THK	-	-
56	SET SCREW 5/16"-18 X 5/16"	8084106	2
58	SCREWCAP 5/16"-18 X 1 3/4" HCS ZP	8041030	1
59	SCREWCAP 5/16-18 X 3/4 GR 5 HCS ZP	8041026	4
60	BRACKET RETURN SPRING MOUNT	831310	1

ITEM	DESCRIPTION	QV550VSP PART NO.	QTY
62	SCREWCAP 5/16"-18 X 1 3/4" HCS ZP	8041031	1
63	CARRIAGE BOLT 1/4"-20 X 3/4" ZP	8024021	2
64	WASHER 1/4" SAE	8172007	8
65	BRACKET OFFSET SHIFT	831220	1
66	NUT LOCK 3/8"-16 HEX	8160003	1
68	SCREWCAP 5/16"-18 X 3/4 HCS ZP	8041035	2
70	SCREWCAP 3/8"-16 X 1 1/4" HCS ZP	8041051	1
91	NUT 1/4"-28 HEX	8149001	1
93	SCREWCAP 5/16"-18 X 1 1/2" HCS ZP	8041030	4
	SCREWCAP 5/16"-18 X 1 3/4" HCS ZP	-	-
96	CABLE THROTTLE	440178	1
104	SCREWCAP 1/4"-20 X 3/4" W/PATCH	831263	1
105	WASHER .266 X .750 X .156 THK	831264	1
109	LABEL DANGER GUARD	900327	2
110	LABEL MADE IN USA	520116	1
111	LABEL PATENT PENDING	500183	1
112	BRACKET BRAKE QV	831295	1
113	BOLT SHOULDER 3/8" X 1/2"	830528	1
114	LINER QV	831283	1
116	BALL JOINT DETACHABLE	831615	1
119	BELT GUIDE QV	831302	1



QVSP HOOD PARTS DRAWING





САДОВЫЙ ПЫЛЕСОС QVSP РУКОВОДСТВО ПО ЭКСПЛУАТАЦИИ

QVSP HOOD PARTS LIST

ITEM	DESCRIPTION	QV550VSP P/N	QTY
2	HOUSING QV WA W/LABELS	831600	1
5	QV BAG AND RING KIT - w/4 LATCH	831617	1
6	HOOD QVSP W/LABELS	831603	1
7	NOZZLE 32"	831606	1
8	CASTER SWIVEL QV	831201	2
9	ENGINE BASE 5 HP WA SP	831105	1
	ENGINE BASE 9 HP WA SP	-	-
10	HANDLE LOWER LFT	831404	1
11	HOOD FILTER	831226	1
12	HOOD SCOOP QVSP W/LABEL	831602	1
13	ROD FILTER HOLDER QV	831266	1
14	SHIFTER CONTROL	831228	1
15	HANDLE LOWER RT	831403	1
16	HEIGHT ADJ ROD	831214	1
17	HEIGHT ADJ BRACKET WA	831110	1
18	HANDLE WISHBONE	831405	1
19	BRACKET HANDLE SUPPORT	831222	1
28	N/A	-	-
29	CAP 5" VINYL BLACK	831211	1
30	PLATE NOZZLE WA QV	831109	1
31	HANDLE UPPER QV	831406	1
32	GRIP 1" OD X 9.5"	430342	2
33	ARM CLUTCH CONTROL QV WA	831116	2
34	BAG LATCH	840016	2
36	BUSHING FRAME PIVOT	831207	2
37	LABEL INSTRUCTION QV	831258	1
38	LABEL DRIME DIRECTION	831270	1
44	WASHER 5/16" SAE	8172008	12
45	NUT LOCK 5/16"-18 HEX ZP	8160002	33
49	WASHER 5/16" FLAT	8171003	33
52	WASHER LOCK 5/16" SPLIT	8177011	2
58	NUT 5/16-18 SER HEX WSHR FLNG ZP	350346	6
59	SCREWCAP 5/16"-18 X 3/4" HCS ZP	8041026	4
61	SCREWCAP 5/16"-18 X 1" HCS ZP	8041028	6
62	SCREWCAP 5/16"-18 X 1 3/4" HCS ZP	8041031	12
63	SCREWCAP 1/4"-20 X 3/4"	8041004	2
66	NUT LOCK 3/8" -16 HEX	8160003	4
67	WASHER 3/8" FLAT	8171004	7
68	SCREWCAP 5/16"-18 2 3/4" HCS ZP	8041035	2
69	FRAME CASTER QV WA	831108	1
70	SCREWCAP 3/8"-16 X 1 1/4" HCS ZP	8041051	2
72	STOP COLLAR	831216	1
73	PIVOT HEIGHT ADJ WA	831117	1
74	WASHER 2" OD X 0.344 ID X 16 GA	810652	8
75	NUT LOCK #10-24 HEX	8155007	8
76	SCREW MACH #10-24 X 3/4"	8059136	8
77	WASHER #10 SAE	8172005	12
79	CONTROL MOUNT HANDLE WA	831115	2
80	FILTER FRAME	831223	1
81	WASHER LOCK 3/8" ST MED	8177012	2
82	BOLT CARRIAGE 5/16"-18 X 3/4" ZP	8024039	4
85	SCREWCAP 3/4"-16 X 1" HCS ZP	8041050	2
86	KNOB 3/8" - 18 SOLID HUB	811230	1
87	BUSING HEIGHT ADJ BRKT QV	831215	1
88	PLUG TUBE INSERT 1" OD	890132	2
89	SCREWCAP 5/16"-20 X 1 1/2"	8041030	1
90	BOLT CARRIAGE 3/8" -16 X 1"	8024058	2

ITEM	DESCRIPTION	QV550VSP	QTY
92	SCREW PLASTITE 1/4"-20 X 3/4" HWH ZP	840082	1
94	CONTROL THROTTLE	440013	1
95	PLATE THROTTLE	500385	1
96	CABLE THROTTLE	440178	1
97	SCREW MACH HD PHIL #10-24	830514	2
98	NUT LOCK LT #10-24	8164005	2
99	NUT FLANGE 1/4"-20	900453	2
100	DUST SOCK DOUBLE LAYER QV	831282	1
101	PIN CLEVIS 0.25 X 0.50	440124	2
102	PIN CLIP HITCH .051 X 3/4"	440193	2
103	ARM CONTROL WA	440277	1
106	LABEL THROTTLE	810656	1
107	LABEL NOZZLE QV	831261	1
108	LABEL BADGING QV	831260	2
115	BAG QV NO CLASPS SERVICE	831613	1
117	DUST SKIRT	831268	1
118	GRIP CLUTCH CONTROL	440242	2